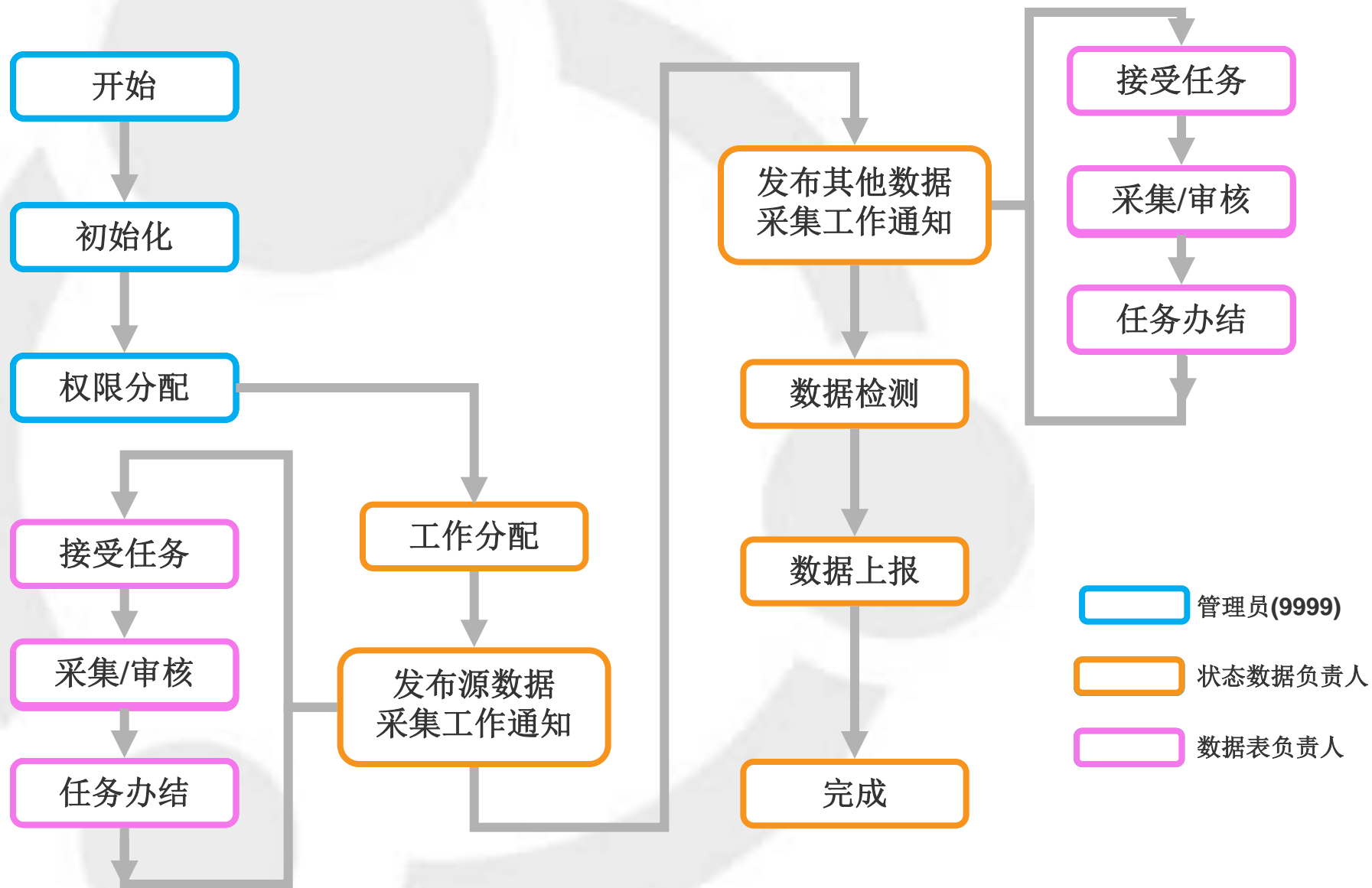


# 状态数据采集与管理平台 (网络版)



# 一、总体流程



## 二、准备工作

导入数据

设置状态数据负责人

权限设置

设置参数

工作分配

设置数据表采集人和审核人

设置管辖部门

发布工作通知

## 二、准备工作

### 1、导入数据 (账号: 9999, 密码: 1)

2015网络版

2015标准版

2016标准版

#### 数据导入：

数据模板

**数据导入：**以 2015年实际产生数据作为数据源导入到系统中，共分五步完成。第一步，选择数据项，约5秒；第二步，读入文件，约50秒；第三步，导入数据，约60秒；第四步，检查数据，约60秒；第五步，生成数据中心，约30秒。

注意：导入方式可以分为清空原数据后重新导入、追加新数据两种，但对于单记录表（例如1.1 名称，1.2 联系，1.3 招生计划）只执行清空原数据后重新导入。

包括以下数据项：

1.1 名称	1.2 联系	1.3 招生计划
1.4 招生方式	1.5 在校生	1.6 机构设置
2.1 基本情况	2.2 参与教学联系学生	3.1 占地、建筑面积

选择数据项

读入文件

导入数据

检查数据

生成数据中心



2

3

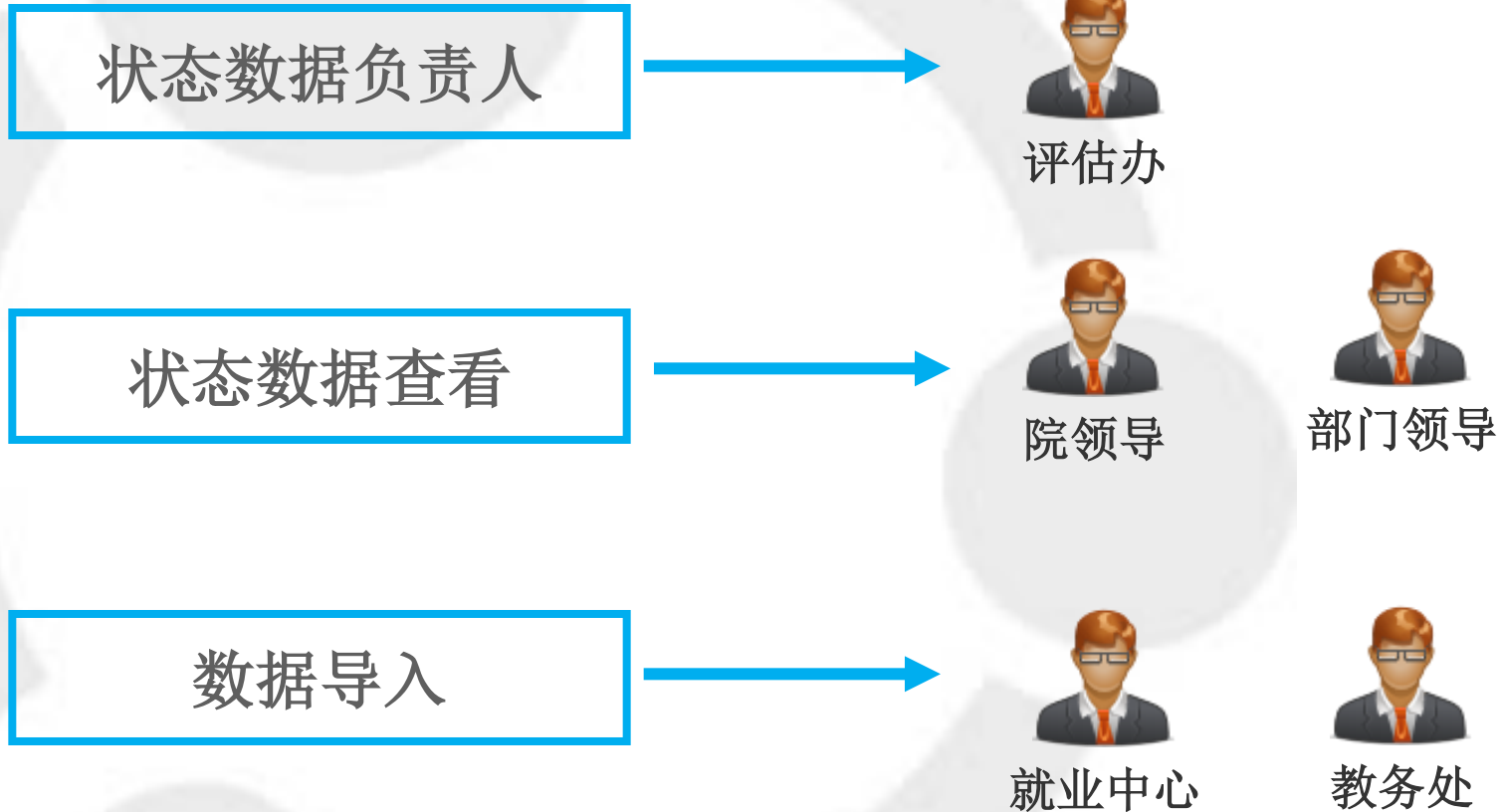
4

5

### 2、设置状态数据负责人

## 二、准备工作

### 3、权限分配 (状态数据负责人)



## 二、准备工作

### 4、数据源



## 二、准备工作

### 5、工作分配 (数据源)

机构设置 (1.6)



人事处

开设专业 (7.1.1)



教务处



院系1



院系2

课程设置 (7.2)



教务处



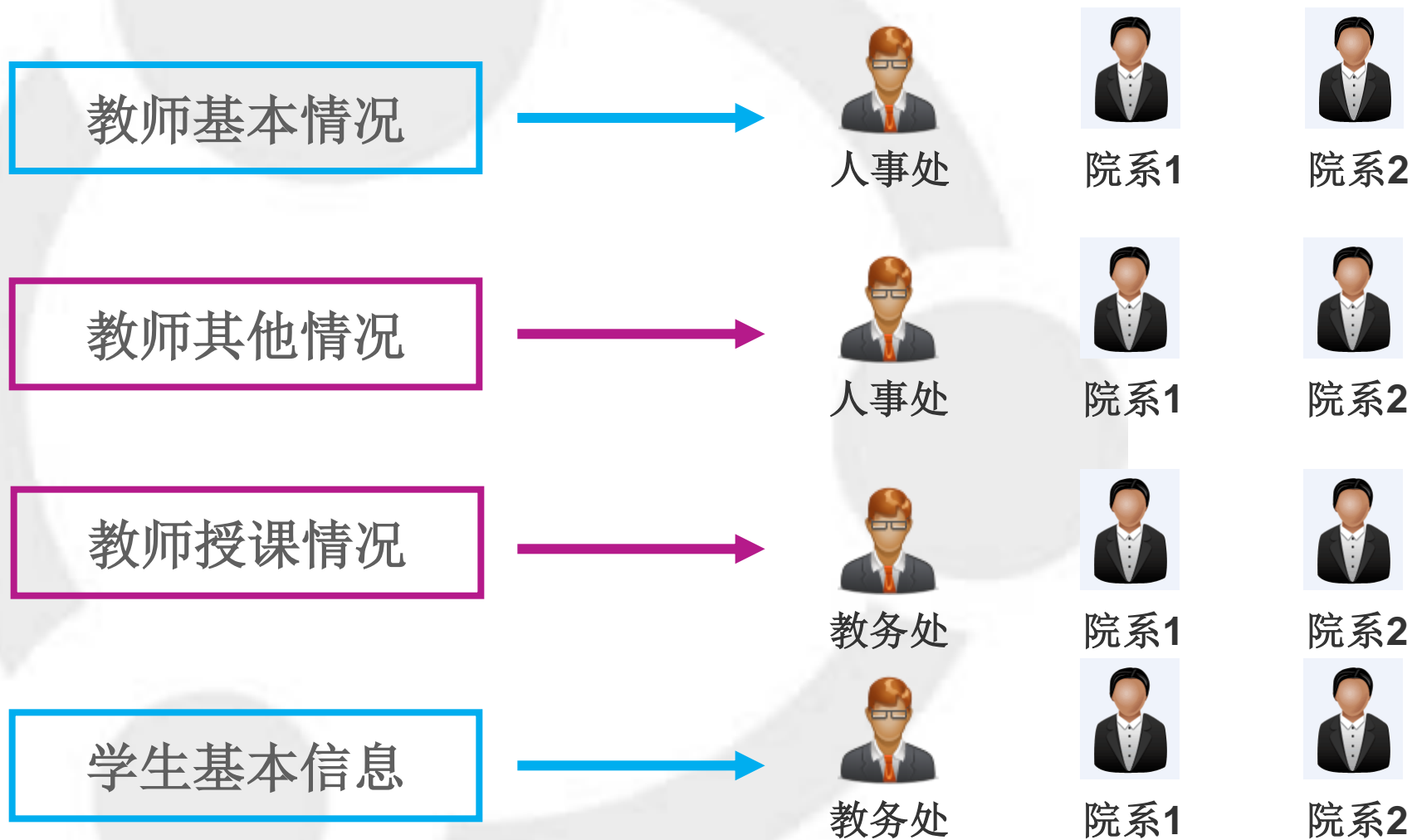
院系1



院系2

## 二、准备工作

### 5、工作分配 (数据源)





## 二、准备工作

### 6、工作分配 (其他数据)

1 基本信息



办公室



教务处



招生办

2 院系领导



人事处

3 基本办学条件



后勤处



财务处

4 实践教学



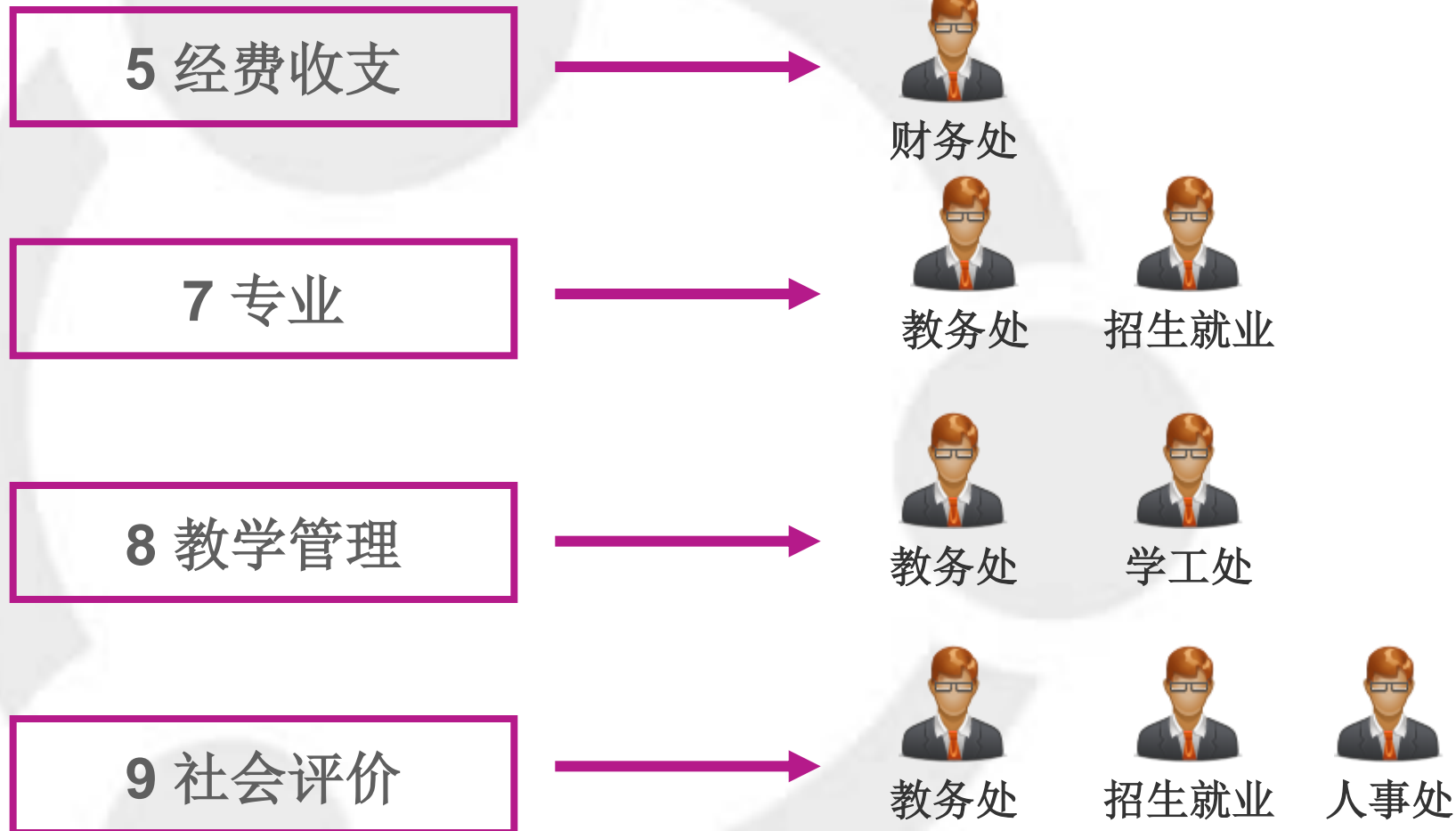
教务处



培训中心

## 二、准备工作

### 6、工作分配 (其他数据)



## 二、准备工作

### 6、工作分配 (其他数据)

10 学生信息



教务处



团委

11 新增数据项



教务处

## 二、准备工作

### 7、发布工作任务（分二轮：数据源和其他数据）

高等职业院校人才培养工作状态数据采集与管理平台

状态数据目录 源数据维护 **系统设置** 操作说明 注释 我的工作 工作统计 核心指标 您好, admin老

**一、系统设置**

- 1、权限设置
- 2、工作分配**
- 3、状态设置

**二、数据导入**

- 1、数据导入
- 2、从CRP系统提取数据
- 3、复制上年数据

**三、数据检测**

- 1、数据源匹配检测
- 2、指标及数据项关联性检测

**四、数据上报**

上报数据

**五、数据备份**

- 1、数据备份
- 2、导出标准版

**工作分配**

一、数据源表采集工作

数据表:

工作要求:  要求完成时间:

序号	数据表	数据表负责人(工号/姓名/管辖部门)		数据表采集人(工号/姓名/管辖部门)		
1	表1.6 机构设置	SW11001	白邦华	<input type="button" value="【设置】"/>	SW11002 曹维友	<input type="button" value="【设置】"/>
		SW11002	曹维友	<input type="button" value="【设置】"/>		<input type="button" value="【设置】"/>
2	表6 教师基本情况	20120704	陈碧桃 药学院	<input type="button" value="【设置】"/>		<input type="button" value="【设置】"/>
3	表6 教师授课情况	YX11013	蔡伟鸿 药学院, 学生工作处	<input type="button" value="【设置】"/>	19990028 王金香 药学院, 党委办公室, 监察室, 学院...	<input type="button" value="【设置】"/>
					20040155 伍伟杰 药学院	<input type="button" value="【设置】"/>
4	表6 教师其他情况	20070437	陈素红 生物技术学院	<input type="button" value="【设置】"/>	CJ030 蔡湘敏 继续教育学院	<input type="button" value="【设置】"/>
					19950114 马秀杰 生物技术学院	<input type="button" value="【设置】"/>
					20050222 张江涛 生物技术学院	<input type="button" value="【设置】"/>
					20110673 陈昊皓 生物技术学院	<input type="button" value="【设置】"/>
					20040469 张新标 生物技术学院	<input type="button" value="【设置】"/>
5	表7.1.1 开设专业	20040251	蔡美平 实验实训中心	<input type="button" value="【设置】"/>	YX11013 蔡伟鸿 药学院	<input type="button" value="【设置】"/>
6	表7.2 课程设置	20050216	曹露晔	<input type="button" value="【设置】"/>		<input type="button" value="【设置】"/>

# 三、采集与审核工作

## 8、任务接受与办结

高等职业院校人才培养工作状态数据采集与管理平台 v2.15a001

状态数据目录 源数据维护 系统设置 操作说明 注释 我的工作 工作统计 核心指标 您好, 曹维友老师

状态数据目录

**我的工作**

序号	发布人	工作项目	工作要求	负责部门	要求完成日期	授权	状态	操作
1	admin	表1.6 机构设置	请完成相关数据表的采集...		2015-09-15	[设置]	进行中	办结

**授权设置**

部门: 人事处

>>添加>>

<<移除<<

姓名/工号:

**已选择**

工号	姓名
<input type="checkbox"/>	
<input type="checkbox"/>	20080482 巫斌

保存 取消

说明: 可通过授权设置, 安排其他人协助完成工作, 但审核工作仍需本人完成。

**1 基本信息**

- 1.1 名称
- 1.2 联系
- 1.3 2015年招生

**2 院校领导**

- 2.1 基本情况

**3 基本办学条件**

- 3.1 占地、建筑
- 3.2 馆藏图书资
- 3.3 阅览室、多

**4 实践教学条件**

- 4.1 校内实践基
- 4.2 校外实习实

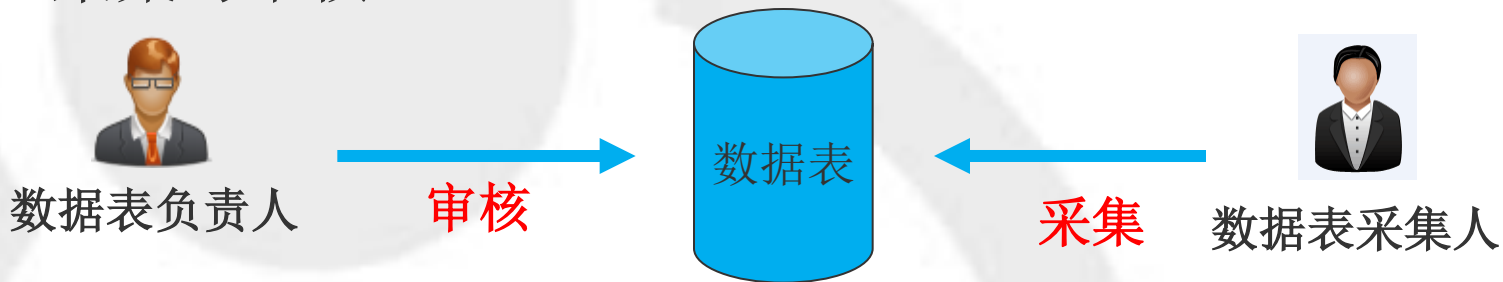
今天不再显示

**5 办学经费**

- 5.1 经费收入
  - 5.1.1 学费收入
  - 5.1.2 财政经常性补助收入
  - 5.1.3 中央、地方财政专项投入
- 5.2 教学改革及研究
- 5.2.1 师资建设

# 三、采集与审核工作

## 9、采集与审核



高等职业院校人才培养工作状态数据采集与管理平台 v2.15a001

状态数据目录    **源数据维护**    系统设置    操作说明    注释    我的工作    工作统计    核心指标

状态数据目录      年度: 2015

**1 基本信息**

- 1.1 名称
- 1.2 联系
- 1.3 2015年招生计划

**源数据维护**      状态数据目录    您好, admin老师

开设专业

所属系部: --全部--    审核状态: --全部--

序号	采集人	审核人	审核状态	专业代码	专业名称	专业方向代码	专业方向名称	所属系部	2015年是否招生(含方向)	批准设置日期	首次
1			通过	530403	药品经营与管理	530403	药品经营与管理	管理学院	是	200701	
2			通过	620401	市场营销	620401_1	市场营销(连读...	管理学院	是	201001	
3			通过	620401	市场营销	620401	市场营销	管理学院	是	200901	
4			通过	620405	电子商务	620405	电子商务	管理学院	是	200601	
5			通过	620505	物流管理	620505	物流管理	管理学院	是	200601	
6			通过	620505	物流管理	620505_1	物流管理(服务...	管理学院	是	201001	
7			通过	530302	生物制药技术	530302_1	生物制药技术(...	国际交流学院	是	200601	
8			通过	530403	药品经营与管理	530403_1	药品经营与管理...	国际交流学院	是	200601	

增加    删除    编辑    批量修改    审核

# 三、采集与审核工作

## 10、状态设置

### 高等职业院校人才培养工作状态数据采集与管理平台

状态数据目录

源数据维护

系统设置

操作说明

注释

我的工作

工作统计

核心指标

#### 一、系统设置

- 1、权限设置
- 2、工作分配
- 3、状态设置
- 4、重置密码

#### 状态设置

#### 二、数据导入

- 1、数据导入
- 2、从CRP系统提取数据
- 3、复制上年数据

#### 三、数据检测

- 1、数据源匹配检测
- 2、指标及数据项关联性检测

#### 四、数据上报

上报数据

#### 五、数据备份

- 1、数据备份
- 2、导出标准版

状态数据负责人采集数据:

状态数据负责人是否可以新增、编辑或删除记录。

数据表负责人采集数据:

数据表负责人、数据表录入人是否可以新增、编辑或删除记录。

教师个人采集数据:

教师个人是否可以新增、编辑或删除记录。

数据表负责人编辑记录:

禁止: 数据表负责人只能审核记录  
允许: 数据表负责人除了审核记录外, 还可以新增、编辑、删除记录

重新审核:

禁止: 审核后的记录不能再审核  
允许: 记录审核后, 允许重新审核

编辑、删除非本人录入的记录:

禁止: 只能编辑或删除自己录入的数据  
允许: 除了可以编辑或删除自己录入的数据外, 还可以编辑或删除非本人录入的数据

审核通过后编辑、删除记录:

禁止: 审核通过的记录, 不能编辑或删除; 审核不通过的记录, 允许编辑或删除。  
允许: 审核通过或审核不通过的记录, 均允许编辑或删除。

# 三、采集与审核工作

## 11、各阶段状态设置实例

第一阶段 数据源采集（7月15日-7月25日）



第二阶段 教师个人采集（7月27日-8月5日）



第三阶段 部门采集（8月10日-8月15日）



第四阶段 数据上报（8月20日-8月30日）

状态数据负责人采集数据：允许

数据表负责人采集数据：允许

教师个人采集数据：禁止

状态数据负责人采集数据：允许

数据表负责人采集数据：允许

教师个人采集数据：允许

状态数据负责人采集数据：允许

数据表负责人采集数据：允许

教师个人采集数据：禁止

状态数据负责人采集数据：允许

数据表负责人采集数据：禁止

教师个人采集数据：禁止



## 四、上报

数据检测



查看案例分析



上报

## 五、其他

- 1、【1.1表】增加了学校**所在城市**，用于计算7.6.2学生就业区域
- 2、【7.1.1表】部分数据自动计算
- 3、【7.6.2表】变为自动计算
- 4、部分字段从历史数据计算
- 5、单表追加导入，按工号、学号检测，只保存最新的数据。
- 6、版本自动检测。

**Thank You!**