

园林建筑小品与构景要素配置研究

相静波

(天津滨海职业学院, 天津 300451)

摘要: 笔者从园林建筑小品的基本要素入手, 探讨了各种景观场景中的园林建筑小品与植物、石、水、环境等的搭配艺术, 旨在为城市园林规划提供有益的参考。

关键字: 园林建筑小品; 植物; 山水; 配置

随着经济的发展和人民生活水平的提高, 绿化美化环境已成为城市居民的共同愿望, 发展城市“第二自然”已成为城市管理者必需考虑的问题, 因此, 在城市规划中纳入了园林建设内容。城市园林建设中如何配置园林建筑小品, 是创造园林景观佳作的关键, 也是目前城市园林规划设计研究的热点。笔者从园林建筑小品的基本要素入手对园林建筑小品与园林景观中其他成景要素的关系进行了探讨, 旨在为园林的建设发展提出有益的建议。

一、园林建筑小品与园林植物配置

1. 园林建筑小品概述与分类

园林建筑小品是指在园林中供游人休息、观赏、方便游览活动, 供游人使用, 或为了园林管理而设置的小型园林建筑设施, 它们功能简明, 体量小巧, 富有情趣, 选址恰当, 有高度的传统艺术性。园林建筑小品以其丰富多彩的内容、轻巧美观的造型, 在园林中起着点缀环境、美化景色、烘托气氛、加深意境的作用。同时园林建筑小品本身又具有一定的使用功能, 是园林艺术环境中不可缺少的组成要素。

一般认为, 园林建筑小品按照功能分为: (1) 服务小品: 供游人休息、遮阳用的亭、廊架、座椅、园凳、圆桌、水榭, 为游人服务的电话亭、洗手池等等。(2) 装饰小品: 各类绿地中的雕塑、铺装、景墙、景窗、花池、瓶饰、盆饰、日晷等。

(3) 展示小品: 各种布告栏、导游图、指路标牌、说明牌等。(4) 照明小品: 以草坪灯、广场灯、景观灯、庭院灯、射灯等为主的灯饰小品。(5) 管理类小品: 为保持环境卫生的废物箱、鸟舍, 各种洞门、栏杆等。当然, 园林建筑小品的分类也不是绝对的。

2. 园林建筑小品与园林植物配置的关系

园林植物是城市生态和文化环境的基本要素, 园林植物作为园林景观构成中唯一具有生命的元素, 有其生长发育规律, 具有大自然的美, 是园林构景中的主体; 而园林建筑小品属于园林中以人工美取胜的硬质景观, 是景观功能和实用功能的结合体。园林建筑小品和植物的配置如果处理得好, 可互为补足、相得益彰。

园林建筑小品的外环境、屋顶等为植物种植提供基址。同时, 通过建筑小品的遮、挡、围的作用, 能够为各种植物提供适宜的环境条件, 与植物配置造景的同时甚至可以提升园林的主题和意境。反之, 植物配置可以软化建筑的硬质线条, 以其优美的姿态、柔和的枝叶、丰富的自然颜色、多变的季相景观可以打破建筑的生硬感觉, 增添建筑小品的自然美, 丰富建筑物构图, 从而使整体环境显得和谐有序、动静皆宜。

3. 园林建筑小品与植物配置原则

好的植物配置不仅起到美化建筑小品的作用, 而且还可以通过配置更加完善建筑小品本身

作者简介:

相静波(1977—)女, 天津滨海职业学院机电工程系副教授, 研究方向: 园林植物保护。

的功能。如何来选择合适的物种和配置方式来突出、衬托或者烘托小品本身的主旨和精神内涵,使园林建筑小品的主题和意境更加突出是设计者所追求的。在搭配中注意:

实用性: 功能需要性。依据景观类型中功能性的需要建立某些小品,儿童游乐设施周围设置园亭、座椅等目的是适用家长进行目光监护的需求,设计时需要考虑遮荫、隔离噪音等。

观赏性: 长期工作、生活在群楼林立、交通拥挤、噪音干扰、色彩单调的城市居民,需要一个优美而宁静的环境,从中纾解心理的烦闷。“第二自然”的园林就需要在设计时发挥生态的和社会的效益,给人们创造舒心的、明快的氛围。如拙政园中“海棠春坞”一景,一丛翠竹、数块湖石、以沿阶草镶边,以白粉墙为背景,给人展现出一幅充满诗情画意的小景。

经济性: 既要满足植物与环境的统一,又要通过艺术构图原理体现出个体与群体的形式美及人们在欣赏时的意境美。这种必要性不但体现在降低单位面积绿地造价上,还应在较长时间内节约养护资金。

二、园林建筑小品与山水的关系

自然风景以山、水为地貌基础,所以中国人历来都用“山水”作为自然风景的代称。大自然山林川泽之所以引起人们的美感,在于它们的形象能够表现出与人的高尚品德类似的特征,正所谓“知者乐水,仁者乐山。知者动,仁者静”。中国园林,无园不山,无山不石,无水则枯,得水则活。在园景的组织方面,多以湖池为中心,辅以溪涧、山谷、瀑布,再配以山石、花木和亭、阁、轩榭等建筑,形成明净的水面、峭拔的山石,精巧的亭、台、廊、榭,复以浓郁的林木,使得虚实、明暗、形体、空间,给人以清澈、幽静、开朗的感觉,又以庭院与小景区构成疏密、开敞和封闭的对比,形成园林空间中一幅幅优美的画面。

三、园林成景要素中部分建筑小品的应用实例

1. 园椅、园凳

园林中必备设施,湖边池畔、花间林下、广场周边、园路两侧、山腰台地均可放置,由钢筋混凝土、金属、石材、陶瓷、木材、玻璃纤维增强塑料等材料做成,造型简单朴实,供游人就坐休息、交谈、思考和观赏风景。结合现代园林环境,常做出

具有特色的设计,山西大同御河园中为迎接奥运支持奥运的特色座椅;广场中与树池、水池结合的坐凳;荷兰 Keukenhof 公园的袋鼠座椅,荷兰代尔夫特市内的天鹅座椅、石沙发等等;苏州古典园林狮子林的问梅阁中座椅坐凳皆是采用梅花形,而且阁外园路的铺地图案也采用梅花形,这样问梅阁的含义以及深深寓意不言而喻了:弟子近年的收获就如梅树上挂满枝头的梅子数也数不清。

2. 雕塑小品

雕塑小品是具有强烈感染力的造型艺术,常用来烘托环境气氛,传达设计师的思想。园林小品雕塑来源于生活,往往却予人以比生活本身更完美的欣赏和玩味,它美化人们的心灵,陶冶人们的情操,赋予园林鲜明而生动的主题、独特的精神内涵和艺术魅力。天津开发区瑞园居住小区中,雕塑小品散布在绿地之中,选干高枝粗、树冠开展的树种或选栽一些枝态轻盈、叶小而致密的树种做装饰,给人娱乐的同时也把这些故事的寓意、启迪带给了人们。

3. 园亭

亭作为园林最基本的建筑单元,形状一般小巧玲珑,四面敞开,通风透光,是为满足人们在旅游活动之中的休憩,停歇,纳凉,避雨,极目眺望之需。苏州古典园林中亭子样式多样,扇亭、笠亭、方亭和六角亭等,主要作为组景的主体和构图中心。拙政园中雪香云蔚亭、待霜亭和绣绮亭三亭形体各异,平面上形成一个不等边三角形,遥相呼应,从园中各个角度都能收到较好的观赏效果,亭下即荷花池中堆叠的假山,假山之间以溪桥连接,山上遍植梅花和花灌木,充满生机;而梧竹幽居亭背靠长廊,面对广池,旁有梧桐遮荫、翠竹生情,还有四周白墙开了四个圆形洞门,洞环洞,洞套洞,在不同的角度可看到重叠交错的分圈、套圈、连圈的奇特景观;亭名因荷而得的荷风四面亭,座落在园中部池中小岛,四面皆水,莲花亭亭净植,岸边柳枝婆娑。无一不体现建筑小品和周围环境相互协调而创造的优美环境。

4. 园桥

园桥是水上的路,起着联系景区、景点、组织旅游路线的作用,设计精美可成为园林的标志,如北京颐和园的玉带桥、十七孔桥,杭州西湖的断桥残雪,扬州瘦西湖的五亭桥;为了使桥的跨

度减小,常选择水面和溪谷等狭窄的地方,如拙政园中小沧浪附近的拱桥(图1),与周围环境综合,给人一份恬淡之感;为了增加水上游览的时间和乐趣,把桥设计成曲桥(图2),苏州私家园林中常用的手法;桥的大小不一,小桥可小到一步即可跨越,如杭州西泠印社的锦带桥;还有之字形桥,平桥,花架桥、亭桥,廊桥其他组合形状等。



图 1



图 2

5. 廊道

廊是指屋檐下的过道、房屋内的通道或独立有顶的通道,具有遮阳、防雨、小憩等功能。廊常配有几何纹样的栏杆、坐凳、鹅项椅(即美人靠)、挂落、彩画;隔墙上常饰以什锦灯窗、漏窗、月洞门、瓶门等各种装饰构件。园林中的游廊则可以划分景区,形成空间的变化,增加景深和引导游人。沧浪亭中的复廊;拙政园中的水廊;北京颐和园“画中游”爬山廊;苏州留园中曲院回廊;天津长虹生态公园的爬山廊;网师园中射鸭廊等。在廊的两柱间设置座椅,可为游人提供舒适的休息环境,供展出书画、石刻的廊式建筑应有足够的宽度,以便参观者有一定的观赏距离,如北京颐和园中彩绘长廊。

6. 服务小品

在苏州,电话亭(图3)和公交车站牌(图4)也是与拥有许多世界文化遗产的园林城市的大环境相互协调,设计成有园林特色建筑的形式,充满了浓郁的园林气息。



图 3



图 4

四、园林建筑小品设计中应注意的问题及改进策略

1.园林建筑小品存在有使用频率过低,体量过大,随意设置,以小品代替绿化,占据了有限的绿地面积等问题降低了园林生态效益。园林建筑小品要在园林环境中起到美化环境的作用,必须要有一定的艺术美,满足人们的审美要求,同时也应表现一定的文化内涵。

2.园林建筑小品布局和设计应体现小品本身的功能,不要过分追求形式美,要考虑广泛设置的经济效益,以及施工、制作的技术水平,确保小品的品质和坚固耐用。

3.以人为本。城市环境是一个开放的、公共的、有公众参与并认可的室外空间形态。城市环境中园林要素只有满足人的各种行为意识及心理状态的需要,才能被人们认可和接纳,成为城市景观构成中的有效要素。

4.以变化求新 通过尺度的变化,曲直的变化,色彩的变化,材质、型体的变(下转第 57 页)

浅谈共赏多轴高速加工技术

陈天祥

(天津滨海职业学院, 天津 300451)

摘要: 多轴高速加工技术, 一直是高端加工业内部的秘密, 是从事加工行业人士翘首企盼的秘笈。但随着教育要紧贴产业需求培养企业急需的高技能人才, 技能竞赛项目要引领行业发展方向的精神的实施, 有机会让一些普通的高职教育者欣赏和了解当今的多轴高速加工技术。本文旨在抛砖引玉, 以介绍多轴高速加工技术的相关知识, 引起同行们的关注, 进而了解和学习相关加工信息, 讲授和攻克相关加工技术。

关键字: 五轴联动; 高速加工; 加工中心

一、前言

伴随着我院对实训环节的重视度和投入力度的不断加大, 2008 年年底, 我们也拥有了我们自己的价值近两千万的“机械加工与自动化实训基地”。原来只能看着别人做的技能竞赛, 我们自己也可以参与了。在广大师生的共同努力之下, 2010 年我们就在高手云集的天津高职院校数控技能大赛上, 有一名同学获得了二等奖的好成绩。可是, 还没有等我们兴奋起来, 2011 年全国职业院校技能大赛机加工项目中, 明确引入了四轴联动技术的加工内容。

四轴联动技术的引入, 无形中指引了今后加工类竞赛的方向, 也指引了高职院校机电模具类专业的改革方向。四轴联动技术的引入, 勾起了原本就对多轴技术感兴趣的我对多轴技术的研究欲望。

二、多轴联动技术的战略地位

2009 年, 日本大楨精机利用公司创立五十周年之际, 向全球全面的展示出了他们在精加工和模具设计加工的丰富经验和实力。他们和德马吉公司联手, 利用自己先进的软件技术, 在德马吉 DMU 5 轴联动高精度数控加工中心上, 将一整块

铝锭, 一次成型加工成为一个精巧的头盔。此举引起了业界高度的反响, 该项目同时还获得日本机械加工金奖作品。

我们都知道, 机械装备制造业是一个国家工业生产的基石, 是新技术新产品的开发和现代工业生产不可或缺的战略武器。即使是发达工业化国家, 也无不高度重视。多轴联动数控机床, 对一个国家的航空、航天、军事、科研、精密器械、高精医疗设备等等行业, 更是有着举足轻重的影响力。而代表机床制造业最高境界的是五轴联动数控机床系统, 从某种意义上说, 它反映了一个国家的工业发展水平状况。

上世纪八十年代, 轰动一时的“东芝公司违反巴统输出事件”, 是由于日本东芝公司卖给前苏联几台五轴联动的数控铣床, 结果让前苏联用于制造潜艇的推进螺旋桨, 由于加工精度提高, 使得螺旋桨在水中转动时候噪声大为下降, 以至于美国的声纳无法侦测到前苏联核潜艇的动向。该数控机床的销售, 也使得苏联的装备制造业上了一个档次, 时至今日, 美军的声纳也难以监听到俄军的潜艇了。此事件足以说明五轴联动数控机床在国际上的战略地位。正因为这个原因, 长期以

作者简介:

陈天祥 (1972—) 男, 天津滨海职业学院机电工程系副教授, 研究方向: 数控加工。

来, 以美国为首的西方工业发达国家, 一直把五轴联动数控机床系统作为重要的战略物资, 实行出口许可证制度。

近年来, 随着我国国民经济迅速发展和国防建设的需要, 对高档的数控机床提出了急迫的大量需求。五轴联动数控机床更是稀缺资源, 它是解决船用螺旋桨、汽轮机和重型发电机转子、大型柴油机曲轴、叶片、叶轮等部件加工的唯一手段。由于五轴联动数控机床系统价格十分昂贵, 加之 NC 程序制作较难, 使五轴系统难以“平民”化应用。但近年来, 随着计算机信息技术的崛起, CAD/CAM 技术取得了突破性发展, 以珊星公司为代表的中国多家数控企业, 纷纷推出五轴联动数控机床系统, 打破了外国的技术封锁, 占领了这一战略性产业的至高点, 大大降低了其应用成本, 从而使中国装备制造业迎来了一个崭新的时代!

三、五轴联动数控加工中心概述

1. 认识五轴联动加工中心

五轴加工具体指的是什么呢? 所谓五轴加工这里是指在一台机床上至少有五个坐标轴(三个直线坐标和两个旋转坐标), 而且可在计算机数控(CNC)系统的控制下同时协调运动进行加工。对于五轴立式加工来说, 必须要有 C 轴, 即旋转工作台, 然后再加上一个轴, 要么是 A 轴要么是 B 轴。

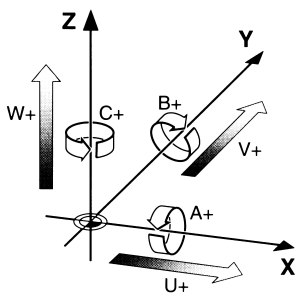


图 1 五轴联动数控机床的坐标系统

传统的三轴加工就是指立式加工中心, 由于刀轴矢量沿着整个切削路径过程始终不变, 所以它最有效的加工面仅为工件的顶面。即使发展为卧式加工中心, 也只能借助回转工作台, 最多只能完成工件的四面加工。目前高档的加工中心, 正朝着五轴联动控制的方向发展, 它的最大特点, 由于整个切削路径过程刀轴矢量, 可根据要求而改变, 所以工件一次装夹可完成五面体的加工。如能够配置五轴联动高档数控

系统, 可对复杂的空间曲面进行高精度的加工, 特别适宜加工像汽车零部件、飞机结构件等现代模具的加工。

2. 五轴联动数控机床的分类

(1) 工作台回转轴

此类加工中心在床身上的工作台设置有可以环绕 X 轴回转的回转轴, 通常称之为 A 轴, 其工作范围一般在 $+30^{\circ} \sim -120^{\circ}$ 范围内回转。在工作台的中间还设有一个回转台, 可以环绕 Z 轴回转, 称之为 C 轴, 该轴都可在 360° 范围内任意回转。这样通过 A 轴与 C 轴的组合, 固定在工作台上的工件除了底面之外, 其余的五个面都可以由立式主轴进行加工。这种配置的设备, 其主轴结构比较简单, 主轴刚性非常好, 制造成本比较低, 但一般工作台不能设计太大, 承重也较小。

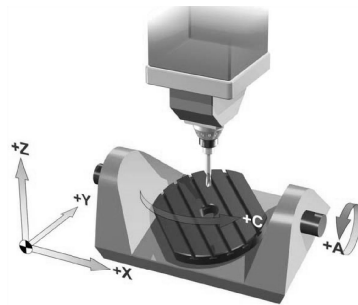


图 2 工作台回转轴加工中心

(2) 立式主轴回转轴

此类加工中心主轴的前端是一个回转头, 能自行环绕 Z 轴 360° , 称之为 C 轴。回转头上还配有可环绕 X 轴旋转的 A 轴, 其工作范围一般可达 $\pm 90^{\circ}$ 以上, 实现上述同样的功能。这种设置的设备主轴加工非常灵活, 工作台也可以设计的非常大, 客机庞大的机身、巨大的发动机壳都可以在这类加工中心上加工。

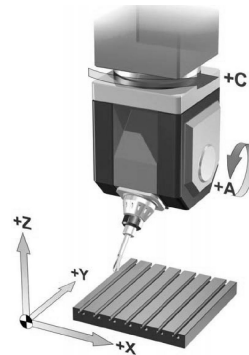


图 3 立式主轴回转轴加工中心

(3) 工作台主轴双回转

此类加工中心的两个旋转轴，分别安装在主轴和工作台上。工作台旋转（C 轴），可装夹较大的工件；主轴摆动（A 轴），改变刀轴方向灵活。这种设置的加工中心，具备以上两种加工中心的优点，前景非常看好。

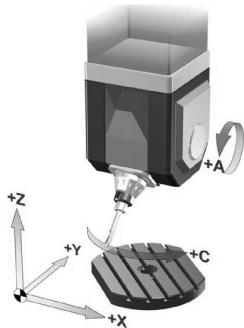


图 4 工作台主轴双回转式加工中心

四、五轴联动数控加工的优点

五轴联动数控加工技术是数控技术中难度最大、应用范围最广的一门技术，集计算机控制技术、高性能伺服驱动技术和精密加工技术为一体，应用于复杂曲面的高效、高精度、自动化加工。依据实际加工过程中与普通数控加工技术比较，有以下优点：

1. 相对于普通三轴技术，五轴联动数控加工中心可实现一次装夹，完成除底面之外的其它五个工作面的加工，效率之高无以伦比。
2. 在五轴联动数控加工中心上，克用更短的刀具伸长加工陡峭侧面，以提高加工的表面质量和效率。
3. 在加工直纹面或斜平面时，可充分利用刀具侧刃和平刀底面进行加工，加工的效率和质量更高。
4. 如果把五轴联动数控加工技术和高速加工技术相结合，可使模具加工逐步告别放电加工，并改变模具的零部件和制造工艺，大大的缩短模具制造周期。

五轴联动数控机床的应用，其加工效率相当于两台三轴机床，甚至可以完全替代某些大型自动化生产线的投资，利用其柔性化的加工特点，大大节约了人资、物资、时间和空间的资源。

五、我国五轴联动技术的发展现状

近年来，随着我国国民经济迅速发展和国防

建设的需要，对高档的数控机床提出了急迫的大量需求。市场的需求推动了我国五轴联动数控机床的快速发展。在第六届中国国际机床工具展览会上，国产五轴联动数控机床第一次登上机床市场的舞台。自江苏多棱数控机床股份有限公司展出第一台五轴联动龙门加工中心以来，北京机电研究院、北京第一机床厂、桂林机床股份有限公司、济南二机床集团有限公司等企业也相继开发出五轴联动数控机床。

当前，国产五轴联动数控机床在品种上已经拥有立式、卧式、龙门式和落地式的加工中心，适应不同大小尺寸的杂零件加工，加上五轴联动铣床和大型镗铣床以及车铣中心等的开发，基本涵盖了国内市场需求。精度上，北京机床研究所的高精度加工中心、宁江机械集团股份有限公司的 NJ25HMC40 卧式加工中心和交大昆机科技股份有限公司的 TH61160 卧式镗铣加工中心都具有较高的精度，可与发达国家的产品相媲美。在产品市场销售上，江苏多棱、济南二机床、北京机电研究院、宁江机床、桂林机床、北京一机床等企业的产品已获得国内市场的认同。

六、展望未来发展方向

五轴联动数控机床已经成为当今加工工业最重要的加工工具，随着工业化的深入，五轴联动数控加工机床必将应用于更加广泛的领域，五轴联动加工技术，不论是当前还是今后，都将是研究的重点。由于我国装备制造业水平还比较低，五轴联动作为关键设备，打破国外技术垄断，实现高端机床自给自足，实现“中国装备、装备中国”任重道远，我国的制造企业必须寻求突破，以高端产品为点，带动其他低端产品，继而实现产全线启动市场。

参考文献

[1] 刘克旺. 以职业技能竞赛引领专业建设和教学改革的探索与实践[J]. 价值工程, 2011, 4.
 [2] 2011 年全国职业院校技能大赛“高职组机械部件创新设计与制造竞赛项目规程
 [3] 罗百辉, PowerMILL 与模具高速加工技术[J]. 国际制造产业研究, 2007, (3).
 [4] 李亚红. 从 CIMT2009 看国内外五轴联动机床的发展[J]. 数控机床市场, 2009, (5): 18-22.

[责任编辑 刘秋艳]

基于 Authorware 的多媒体广告设计

王亚平

(天津滨海职业学院, 天津市, 300451)

摘要: 本文主要介绍使用多媒体软件 AUTHORWARE 进行广告程序设计的主要流程。其中包括程序的总体框架设计方法、程序各类参数设置, 直至程序的最后打包发布。

关键词: 多媒体软件特点; 程序总体设计; 程序打包发布

多媒体技术将图形图像、音频视频、文字动画等多种媒体有机组合在一起, 使它们能够发挥出比单独使用各个媒体更高的效率, 这一特点使得多媒体技术得到广泛使用, 尤其在展示广告设计方面。在多媒体制作所运用的制作软件工具中, Authorware 以操作平台的可视性和交互性, 设计流程的逻辑性、结构清晰性等备受青睐。本文论述的是应用 Authorware 软件进行多元化广告程序设计的思路、流程等, 将文字、图形图像、动画及音效等组合在一起, 制做了一套完整的多媒体广告展示效果。

一、多媒体广告程序总体设计

广告整体设计前首先要根据本广告的受众人群、宣传方向, 确定设计风格。主要是颜色运用、明亮风格、版式构成等等方面。

(一) 流程的总体设计



1. 主操作界面的设计

主操作界面是整个广告的主要功能(模块)操作窗口, 要直观、明了、易用。一般由交互热区和交互按钮组成, 用户可以通过这些交互按钮、交互热区等, 来控制程序的走向, 从而控制广告各个模块的进程。主操作界面应设计得美观、广告功能模块要明确, 能很好地控制程序各环节的交互进行。在本汽车广告的设计中, 采用主界面程序调用分支界面的方式, 每一界面独立成为一个子程序, 利用主程序进行分别调用的模式。在主操作界面中列出各链接图标, 再应用超级链接程序选择各子程序的调用, 各子程序可任意返回主操作界面。

2. 演示界面设置

演示界面的分辨率一般以 800*600 为佳, 背景色一般不宜太亮, (也可以通过一显示图标导入图片作为背景), 运行演示时不宜显示菜单栏。

(二) 流程的框架设计

Authorware 是基于流程图标的交互式多媒体制作软件, 要演示的内容均布置在一个个图标内, 设计详细的框架流程时应注意:

1. 图标命名: 用 Authorware 进行设计时一定要注意给图标命名, 否则会在以后程序调整时遇到麻烦: 一是在修改编辑时不容易找到所需的图标; 二是如果程序中需要再次使用某个图标时就不能用函数来引用, 因为要引用时不能确定该图标名。本汽车广告程序在设计图标时, 使用了较为明确的名称。从开始界面的“首页”图标, 到

作者简介:

王亚平 (1968—) 女, 天津滨海职业学院信息工程系副教授, 研究方向: 多媒体应用。

中间多媒体的“音乐”图标，力求运用程序时，能清晰地看到程序语句的运行方向。

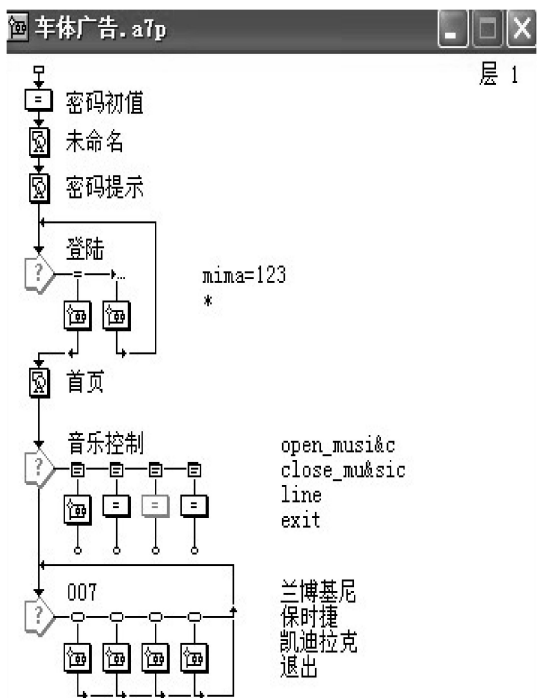
2.交互及跳转标志设置：Authorware 丰富多彩的交互方式和功能引人注目，使用得当能起到事半功倍的作用。本程序交互区设置了多种交互方式，在主程序中使用的是“手形”、“十字形”交互，在分支程序中直接用按钮、文字来指明交互方向。这样的设置能提醒使用者在此区域有交互，方便程序的运行。

3.组图标的设置：把功能相对集中的若干图标建成组可以缩短流程线的长度，有助于程序的结构化设计，便于阅读和程序维护。事实上我们所说的一“页”内容，通常是一组相关联的图标执行后的结果，而不是一个图标所能完成的。但要注意不能滥用组图标，特别是在组图标内嵌套组图标的层数不能太多，否则编辑修改时会因为打开的窗口太多而操作不便。

二、多媒体广告程序内容设计

(一) 程序流程图设计

开始启动 Authorware 制作程序之前，把广告内容用一个线框流程图表示出来（如图）。



在设计和调试程序时，需要不停地修改其中内容，不进行流程图构思，会在程序调试时陷入不知从何下手的困境。所以在开始制作之

前，理好广告的层次关系，画出程序流程图，会提高工作的效率。各个子程序之间的翻转运用“框架”图标及“导航”图标制作浏览，这就方便了许多。

(二) 程序多媒体素材设置

要实现多媒体广告的内容丰富多彩，使用多种媒体素材是必不可少的。在整个广告设计中要力求对多媒体资源的合理布局，使它们既符合客户要求，又突出多媒体特征。

文本的输入。Authorware 可以直接将外部的文本输入到其内容，但是它在文本的输入格式方面就有一定的限制，它只能输入 TXT.RTF 格式的文件，所以就需要我们事先处理好；图片素材的应用。系统本身自带的绘图工具箱可以绘制出简单的图画，但在本次广告设计的过程中我们采用的方法是用 Authorware 提供的插入外部对象的功能，把事先整理好的本广告商提供的汽车图片导入该广告中；声音素材的添加。双击流程线上“背景音乐”图标，弹出属性对话框/从中导入所需的声文件/单击“导入”，回到“属性”对话框/在“计时”选项卡上，设定执行方式为“同时”，单击“确定”。

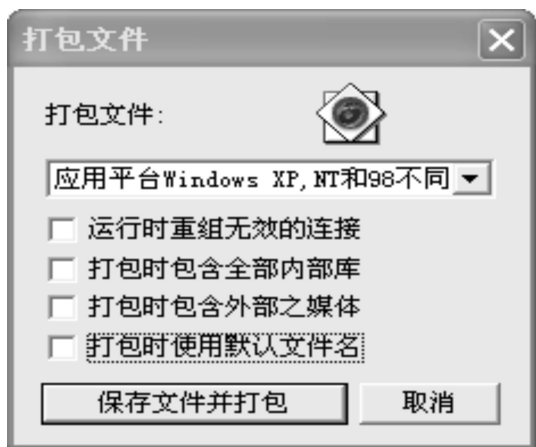
三、多媒体程序的打包发布

交互式多媒体应用程序的最终步骤是软件的打包。打包多媒体作品，就是把 Authorware 程序文件转换成可以脱离 Authorware 环境独立运行的可执行文件，打包还能够保护用户的源代码不会被别人随意改动，同时保证了源代码的安全性。在打包过程中我们要将该应用程序所需要的文件放置到 Authorware 能搜索到的一个文件夹中(可以理解为工作目录)，就可以正常运行程序。所需文件包括：与当前程序有链接关系的库文件、外部文件（如数字化电影、声音文件或图片等）。

(一) 具体操作过程

首先根据多媒体程序使用的媒介载体：磁盘、CD-ROM 还是网络（局域网或广域网），决定运行的应用程序放置的何处。

打开需要打包的程序文件。执行“文件”菜单中的“发布”下的“打包”命令，弹出设置对话框如下图所示：



如果要打包成在 WIN XP 或 NT 或 98 下的可执行文件 (*.EXE)，从下拉菜单中选定“For Windows XP、NTand98 不同”选项。

如果发行软件中包含几个交互式应用程序文件，这几个应用程序文件与可执行文件有明确的关系并且不需打包成可执行文件时，选择“无需 Runtime”，选择此项所产生的文件并不是可执行文件，而是体积较小的 *.app 文件，这是 Authorware 特有的文件格式，需要通过 Authorware 的 Runtime 来执行程序。本汽车广告就是包含主程序和子程序的多个交互式应用程序。

(二) 设置程序参数

1. 统计数据功能参数设置:

T2:=systemseconds-T1----变量 T2 存储交互中所用的时间（单位为秒）

K0:=JudgedResponses-1--- 变量 K0 用来存储交互中移动图像的个数

K1:=CorrectChoicesMatched--变量 K1 用来存储交互中正确响应的次数

K2:=k0-1---- 移动图像的个数减正确响应的次数为错误响应的次数，并赋给变量 k2

JudgedReponses---是系统变量，用来存储交互中的响应次数，减 1 的目的是减去该图标的一次条件响应。

2. 音乐播放的参数设置:

MIDIPause()-----暂停 MIDI 音乐的播放

MIDIResume()-----播放暂停的 MIDI 音乐

S:=1---- 使“播放”按钮无效，使“暂停”按钮有效

S:=0---- 使“暂停”按钮无效，使“播放”按钮有效

四、多媒体程序的充实和完善

(一) 文本内容的完善

在处理文字时，如果直接采用 Authorware 显示图标中的文字工具，输入一段文字时，在字体较大的时候就会产生锯齿形边界，这样就会影响整体广告运行展示出来的结果，所以就先把应使用的文字输入到 Word 文档中，并把字体的形状、大小调整好保存到广告媒体素材中，在 Authorware 运行过程导入到其内部。

(二) 界面图标的完善

在界面上旋转按钮的一般方法是直接放置，这样，在每进入一个有按钮的界面中，都会先出现按钮。在制作主界面的时候，先把事先做好的按钮图片导入到背景中，然后在 Authorware 中采用精确对准，让按钮覆盖上界面上的按钮。

(三) 程序的运行和调试

多媒体软件使用前，还应进行全面的测试。测试包括：功能测试和效果测试。测试时根据软件设计的技术要求和设计目标来进行的。功能测试包括：测试软件的各项技术指标，如实例的呈现方式，过程的跳转等控制功能进行测试。效果测试是指对软件的总体展示效果，目标的接受程度和完成情况进行测试。

一个成功的多媒体广告，需要多方面的综合设计。即要充分应用软件的各项功能，把素材流程处理完善，更要根据用户要求，创建富有特色的广告类型。

参考文献:

[1]王海鹏, 张恒杰. Authorware 多媒体制作
 [2]袁海东. Authorware7.0 应用教程(修订版). 电子工业出版社
 [3]应雷. 广告设计(中国高校通用设计教材丛书). 上海锦绣文章 出版社

[责任编辑 柴丽虹]

老年人产品的人性化设计

陈婷婷

(天津滨海职业学院, 天津 300451)

摘要: 文章在人性化设计理念的基础上, 分析挖掘了老年人的生理和心理特点, 探讨如何设计出真正适合老年人的产品, 提出了老年人产品的人性化设计原则。

关键词: 老年人; 人性化设计; 产品; 生理; 心理

近年来, 由于人类社会生活条件的改善, 人的寿命增加, 世界上进入人口老龄化的国家越来越多, 作为人口最多的发展中国家, 中国的老年人口已占人口总数的 10% 以上, 约有 1.3 亿, 绝对数量居世界之首。因而, 倡导“为老年人而设计”以及“怎样为老年人设计”就显得尤为重要。然而, 相应的老年人产品的开发却处于长期滞后的状态, 设计者很少考虑到老年人的生活状态, 面对这个新领域, 我们要做的是从老年人生理和心理需求出发, 从老年消费者的生活形态和生活轨迹中发现真正的产品需求, 在需求中发掘产品的开发策略原则, 秉承着科学的态度, 以综合分析为基础, 进行全方位、多层次的研究, 去开发和设计适合老年人群体的人性化产品。从而真正实现人性化设计以人为本的目的, 而对人的关怀也正是工业设计最具人道主义和人情味的体现。

一、老年人的生理、心理特点

老年产品的开发设计是为满足老年群体的消费需求, 老年人是一个很特殊的群体, 从人性化的角度出发, 设计符合老年人需要的产品。因此, 首先要研究老年人的需求动机, 结合老年人特有的生理和心理特点综合考虑。

1. 老年人的生理特点。人到老年, 身体各部分生理机能开始发生变化, 具体表现在由于视觉、听觉和触觉器官生理功能的减退, 对外界刺激的反应能力下降, 导致老年人感觉迟钝、反应迟缓、

运动不灵活、体力下降; 神经系统的退化, 使记忆力减退, 瞬息即忘, 重复罗嗦; 空间概念和抽象理解、分析、概括能力减退, 思维缓慢, 计算能力降低, 容易出错, 接受、吸收新知识比较困难。老年人对产品消费的需求则着重于其易学易用、方便操作, 以减少体力和脑力的负担, 同时也有益于老年人健康。

2. 老年人的心理特点。老年人容易产生自卑、孤独、失落、恐惧、焦虑、抑郁的心理, 并且多疑善感, 容易激动, 常为一些小事大发脾气; 敏感、固执, 自以为是, 有时还有些偏激, 不愿改变多年形成的生活习惯, 适应新的环境能力较差; 有时做事显得过于小心谨慎, 唯恐出错, 心理负担比较重; 许多老年人往往不愿意承认已经衰老的事实, 或不愿意过分显示出自己的衰老, 同时希望在使用产品的过程中获得自信。

因此老年人在消费购物时也就形成了自己的特点, 如在购物中主要看重以下方面: 产品的质量占 40%, 价格占 30%, 产品实用占 20%, 最后品牌占 10%。为老年人设计产品首先要注意产品的经久耐用, 质量高、售后服务好的产品能够使老年消费者用得放心、用得舒服, 不必为其保养和维修消耗太多的精力。老年消费者和中青年年龄段的消费观不同, 不喜欢随波逐流, 追求新奇, 而是强调产品的质量可靠、方便实用、经济合理、舒适安全。同时随着社会生产的发展、科

作者简介

陈婷婷 (1980—) 女, 天津滨海职业学院应用艺术系讲师, 研究方向: 产品设计。

学技术的进步、生活水平的提高,老年人在关注产品保证一定物质功能的同时,越来越注重在使用过程中的舒适性即宜人性,既能达到舒适、高效、安全的操作,又能满足人们精神功能的需求。

老年人特殊的生理和心理特点,使老年产品设计有别于其它年龄群体的设计,在设计中应充分重视老年的生理和心理特征,尽量避免因生理器官衰退使用产品困难,而引发多疑、自卑、焦虑、抑郁的心理。

二、老年人产品人性化设计原则

1. 准确定位原则

老年人随着年龄的增加,生理和心理都有别于青壮年,老年人的生活以休闲和养生为主,而年轻人的生活以工作和娱乐为主。老年人群中也有个体差异,精神需要:如老有所乐型、老有所为型;身体需要:健康运动型,需要护理型、辅助康复型;休闲需要:家务消闲型、文化娱乐型、社会服务型等方面。老年产品的设计必须考虑其群体的差异性,探究老年用户细分需求,设计适销对路、廉价物美的新产品,来吸引老年人消费,对老年人生理特征、心理特征和生活方式的正确分析是老年产品设计定位的依据。

2. 安全性原则

任何产品的设计与制造,都必须把安全性放在第一位,没有安全性的保障,再成功的造型和色彩运用也是没有意义的。由于老年人的反应速度和感知机能的降低,安全性显得尤为重要,不能对老年人的身体产生伤害或者威胁,让老年人在使用过程中有一种安全感,主要体现在以下几个方面:(1)造型整体性,尽可能使产品的所有零件包裹在外壳下,减少裸露部件的数量,把锐利的棱角设计成圆滑的过渡面,以此降低因摩擦和碰撞而产生的伤害;(2)功能稳定性,保证产品的功能在产品有效期内可以稳定运行,降低因功能故障而产生意外伤害的机率,还要防止操作时产生意外伤害,错用时发生危险;(3)结构合理性,结构是功能实现的基础,功能是结构的具体化表达,要保证功能平稳运行,必须要实现结构的合理性;(4)材料环保性,材料是操作者不断接触的物质,是操作者接触最密切的产品要素,因此选材时必须确保材料的健康环保性。如老年人用的手杖设计要轻巧适用,其把手的形态体

量要与手手的形态契合、握力吻合;材料选用环保材料;可以设计照明功能,以方便晚间行走;增加报警呼叫功能,以便老人遇到意外时及时求助;增加储放装置,以存放备用药物、救急药品,以备急用;手杖还可以和座椅结合,方便老人随时小憩。

3. 易用性原则

曾有报道称,我国约有一半左右的老年人不同程度的患有“老年人科技恐惧症”。表现为电脑不敢开、手机不会打、短信不会发、取款机不敢用等等,老年人不能像年轻人那样熟练使用稍具科技含量的生活用品确实是非常普遍的现象。只要在设计和制造中为老年人考虑多一点,降低使用难度,主动接近这些消费者,为老年人设计、生产出适合老年人特点的高科技产品,或是在系列产品中设计老人“专用款式”,让老年人操作起来更顺手。

要提高老年人产品的易用性,需要在设计中利用减法,让功能简化,步骤简单,在力求产品操作界面简洁化的同时,巧妙的对产品符号进行视觉化简洁、让人一目了然、一看就懂、一学就会,一个按键就可以完成。如为老年人设计的电话机,可以通过加入易记的人物头像和图标来替代繁琐复杂的数字以及字母按键,让老年人用起来更快捷、方便。易用性的老年产品展现了良好的人性化交流和沟通,使产品不仅易于学习使用,而且能够满足他们的生理和情感的需要。

4. 审美性原则

通过资料研究发现,经济发展使老年人在心理上趋于“年轻”,老年人的生活也需要活力和热情,因此,在满足功能需求的前提下,注意产品的造型、色彩等方面的艺术处理,使之具有一定审美性,适合老年消费者对美的追求。审美观因为时代的不同而不同,老年人的审美观念与现在年轻人的思想又有很大差别:年轻人喜欢前卫、激烈的东西;而老年人阅历多,有宝贵的人生体验,不同的人生故事,独到的价值理念,更倾向于传统文化,设计师应将追求物质与精神的完美结合作为设计的目的,使老年人的生活方式拥有自己的意义。

在设计中,产品造型形式不能过于夸张,造型上要有亲和力。充分运用产品语意学,把产品的形式与老年人熟悉的事物结合起来,这样的产品会更容易被他们接受。同时还要考虑到老年人对特定色彩的偏爱,尽量采用清淡、明朗的色彩,

而避免艳丽和有强烈视觉冲击力的色彩。此外,对于不同的功能区域,还可以采用对比性强的色彩加以区分,但对比又不宜过强,同时还要增加产品的个性化和时代感元素的应用。例如老年人用品在传统风格的产品中融入相匹配的时尚元素,结合民族传统文化,让老年人用品也能打造出符合现代都市老年人审美情趣的精品,这样有益于保持健康心理状态,激发老年人的情趣。

5. 实用性原则

老年人注重产品的实用价值,对产品的性能价格比最为敏感,希望以实惠的价格购买实用的产品。因此,在老年人产品的设计中,要重点研究产品功能的实用性,主要体现在简单产品的多功能化、复杂产品的功能简洁化,减少产品不必要的功能,在功能与价格之间寻求最佳平衡点,设计物美价廉的产品。在保证功能合理实现的前提下,尽可能降低产品的成本:(1)选材,同样的功能,用不同的材料去实现,成本差距可能会很大,因此在满足产品性能要求的前提下,合理的选材非常重要;(2)简化功能,以最简洁的造型语言和结构方式去实现

可靠的功能,减少不必要的附加功能;(3)适度装饰,装饰过多,不仅会影响操作,更会增加成本,因此要适度的装饰,适度装饰不仅会增加产品的审美价值,也符合经济实用性的要求。

三、结语

人性化设计是现代产品设计的必然要求,它的目的是为全人类提供更为安全、舒适的生活,老年人产品的人性化设计的最终目标就是实现对老年人这个特殊群体的无微不至的人性化关怀,尊老爱幼又是中华民族的传统美德,根据老年人的生理及心理特征,为他们设计出更为合理和方便的人性化产品,不仅可以满足其生活需求,更多的是体现了社会对老年人群体的重视和关爱。让老年人更多地感受到现代生活气息,体验到现代科技的便利,享受到现代生活的幸福。

参考文献:

- [1] 李乐山. 工业设计心理学. 高等教育出版社
- [2] 丁玉兰. 人机工程学. 北京理工大学出版社
- [3] 何晓佑, 谢云峰. 人性化设计. 江苏美术出版社

[责任编辑 武少文]

(上接第 42 页)道路两侧采用挺拔形美、叶形漂亮的行道树栽植(如绒毛白蜡、悬铃木)。同时,各自然种植带的种植遵循常绿与落叶相结合的原则,体现植物季相变化,比如:

1. 冬季观赏主要突出树形(如雪松、侧柏等)、枝干(如紫薇)。
2. 秋季突出叶色的丰富变化(如栾树、黄栌、鸡爪槭等)。
3. 夏季植物品种丰富,开花植物众多(如栾树、合欢、木槿、紫薇等)。
4. 春季可观赏开花植物(如碧桃、榆叶梅、丁香、连翘等)

种植设计主要配以适宜塘沽地区的常用景观植物,植物的种植随地形、位置的变化而变化,通过植物来营造不同的自然空间,尽可能做到三季有花,四季有景。

四、铺装设计

根据功能不同,结合建筑外观,采用不同的铺装形式:主要有青石板、花岗岩条形步石、木

质铺装、卵石步道等。

五、灯光设计

对于师生们在夜间经常出现的场所,都配以适合亮度和颜色的路灯和草坪灯。

总之,优美的校园环境绿化不仅可以反映出校园的物质文化建设特色,而且它所形成的氛围,可以让学生在不自觉的状态中自然而然地受到教育和启迪,进而提升他们的审美情趣和艺术修养,最终同学们在健康文明的环境里感受美的存在和文化创造活动的艺术熏陶,而这又体现了校园精神文明建设的内涵。所以说,加强校园景观规划对于校园文化建设具有非常重要的影响,通过它所营造校园环境文化气息是学校思想教育的重要阵地。

参考文献:

- [1] 吴文金, 蔡振宇. 关于校园环境绿化与校园文化的建设. 高校后勤研究. 2006(4)
- [2] 天津滨海职业学院“十二五”发展规划.

[责任编辑 武少文]

浅谈如何提高高职德育教育的实效

郑 健

(天津滨海职业学院, 天津 300451)

摘 要: 教育部副部长鲁昕在高等职业教育引领职教科学发展战略研讨班发表了讲话, 讲话中提到的职业教育要育人鲜明, 要有制度特征和时代特征, 要坚持育人为本。本文就以高职教育中德育教育内容为入口, 就德育教育模式、目标、方法、途径和评价体系等方面进行探讨, 旨在提高高职教育德育教育的实效性, 培养德才兼备的社会主义优秀接班人。

关键词: 高职教育; 德育; 科学发展; 管理体系; 实效

去年 6 月《高等职业教育引领职教科学发展》战略研讨班在北京召开, 会议旨在进一步引导和推动高等职业教育改革发展。教育部副部长鲁昕发表了《引领职业教育科学发展 系统培养高端技能型人才》的讲话。讲话中提到高等职业教育在现代职业教育体系中的定位时就职业教育要育人鲜明中指出, 办高职教育要有制度特征和时代特征。制度特征就是指要培养具有社会主义核心价值观的建设者和接班人; 时代特征就是高等职业教育要有鲜明的时代感, 要体现时代发展的特征。在提到人才培养时提出了要强化学生素质培养, 改进教育教学过程。在第三个问题新时期赋予高等职业教育新任务中也指出, 要坚持育人为本, 把社会主义核心价值观、现代企业优秀文化理念融入人才培养全过程, 强化学生职业道德和职业精神培养, 提高思想政治教育工作的针对性和实效性。

一、高职德育教育主要目的

德育教育是高等职业教育中育人教育的一个重要组成部分, 是高职院校德育工作中一切工作的出发点和落脚点, 对大学生塑造正确的世界观、人生观和价值观, 提高学生整体素质具有十分重要的意义。在党的十七大报告中提出要让社会主义核心价值观深入人心, 良好思想道德风

尚进一步弘扬。切实把社会主义核心价值观融入国民教育和精神文明建设全过程, 转化为人民的自觉追求。这也为我们高等职业德育教育确定了目标。

因此在教育中, 我们要坚持用以爱国主义为核心的民族精神鼓舞学生思想; 以改革创新为核心的时代精神激励学生斗志; 用社会主义荣辱观引领时代风尚。只有这样, 才能如鲁昕副部长所讲, 使高职教育不断赋予鲜明的实践特色、民族特色、时代特色。

二、完善高职德育教育系统

笔者从事多年的学生德育教育工作, 经多年实践并结合我院现有实际情况, 认为德育教育应有系统、分层次、成网络。针对目前高职学生德育教育的现状, 学院单纯依靠系部→班主任这种单一模式远远不能适应新的发展要求。应建立多层次多结构的德育教育体系, 营造校园整体的德育教育氛围。

(一) 德育教育系统的构建

根据我院的实际情况, 德育教育应是在学院党委的领导下, 由教书育人系统、管理育人系统和服务育人系统的各个单位构成, 明确分工、相互配合。党委指导学院德育工作的全面开展和实施。

1. 教书育人系统

1) 各系党支部、团总支

作者简介:

郑健 (1973—) 天津滨海职业学院图书馆馆长, 副教授, 研究方向: 应用语言研究。

主要职责：负责系学生的日常行为教育和管理

党支部：系学生思想教育、学生党员教育和管理

团总支：系学生团员的教育和管理、团支部管理、学生会管理、学生社团的管理

2) 各教务处、系教研室

主要职责：传授专业知识中，职业理想、职业道德的引导

3) 基础教学部两课教研室

主要职责：两课教学是对学生进行马克思主义理论教育和品德教育的主渠道

2. 管理育人系统

1) 学生处 主要职责：学生日常教育工作的指导和管理

2) 团委 主要职责：团委日常工作、团员的教育、社团管理、院学生会管理

3) 组织处 主要职责：学生党员、入党积极分子的教育管理、学生入党教育

4) 就业指导中心 主要职责：学生职业生涯规划、就业观教育、职业道德教育

5) 学生资助中心 主要职责：学生资助管理、学生价值观教育

3. 服务育人系统

图书馆、总务处、保卫处等相关部门

主要职责：通过服务育人，环境育人，保障学生教育管理的实施

三、高职德育教育内容

1. 以社会主义荣辱教育为核心的思想教育

高等职业教育培养的是具有高技能的复合人才，在专业上更强调技能和实际动手能力，要学以致用，服务社会。这就更要求学生要有牢固的为人民服务的思想。因此在高职教育中更应突出社会主义荣辱观教育，同时加强学生思想政治理论教育，包括世界观教育、党的启蒙教育、社会公德教育、民族精神和时代精神教育，让我们的学生更加有理想、有道德、有文化、有纪律，形成正确的人生观、价值观和劳动观，真正走崇尚尚学之路，树立立志成才的观念。

2. 大学生行为规范与法制教育

大匠诲人，必以规矩；学者亦必以规矩，不以规矩，不能成方圆。对学生进行大学生文明行为规范与法制教育是必要的。这有助于帮助新生养成良好的文明行为习惯，树立文明意识、自律

意识和法律意识。一般我们在新生一入学时就会组织学生认真学习学院的《学生手册》和《新生入学指南》，来了解学院的相关管理制度、流程和规范。同时通过安全讲座、座谈、主题班会等形式强化学生的人身安全、财产安全、公共安全和法制教育，提高安全防范意识，增强法制观念。

3. 健全人格教育和心理健康教育

所谓“育人育心”，没有健康的心理，即使有强健的体魄和聪明的头脑也不会对社会有益。而大学生正值青春期，对社会、家庭、感情和挫折的理解能力与承受能力都不高，需要我们加以正确的、耐心的引导。学院的每一名老师都有义务和责任帮助有困难的学生，积极引导适应环境，调整心态，克服不良心理，帮助他们解决心理疑惑，教育他们正确面对困难、挫折和挑战，培养学生健全的人格和健康的心态。

4. 职业道德教育

实际上，每一个阶级，甚至每一个行业，都有各自的道德——恩格斯。职业道德是人们对所从事工作的态度和认识。它不仅是精神文明建设的一个重要方面，也是一个国家、民族经济发展和社会文明的重要标志之一。对学生进行职业理想和职业道德教育，培养学生的职业道德、职业意识、职业纪律、职业习惯和忠于职守、尊重劳动的敬业精神，这也是高职德育教育的特点。

职业道德教育的途径：一是要加强正面理论教育，学习党的路线方针政策，提高政策理论水平。我们可以通过专业教育、演讲比赛、优秀毕业生报告会、座谈会等形式畅谈职业理想，树立正确的职业道德观。二是注重养成教育，规范自己的职业道德行为。我们可以用过技能竞赛、社会实践、志愿服务等活动在实践中提高学生对职业道德的认识，培养他们坚强的意志、吃苦耐劳的习惯和积极向上的人生态度。三是教育学生有正确的竞争意识。优胜劣汰是市场经济的规律，要以健康的心态提高职业的竞争意识和忧患意识，增强主人翁责任感，从而树立起“敬业、乐业、重业”的道德情感。

四、高职德育教育途径

1. 两课教育、学科教育

两课教育是高校德育的主阵地，是系统培养大学生的哲学、道德、政治、法律素养及相应社会人格的综合社科人文教育，它的作用是其它课程无法

取代的。因此我们要强化两课教育,改进教学方法,坚持素质教育,不单纯地依赖于理论、课堂,强化社会实践环节的陶冶和锻炼。通过两课教育培养学生有较高的政治思想觉悟,科学的价值观和人生观,辩证的思维方法和习惯,乐观向上的人生态度,塑造大学生健康、完美的个体人格。学科教育是教育学生掌握实际技能的专业教育,是学生在学校接受专业教育的主要途径。但学科教育不仅仅是专业上的知识讲授,还要引导学生要有正确的职业理想、培养学生健康的职业意识和心态,树立爱岗敬业的职业道德,不畏艰辛的创业精神和市场经济中健康的竞争意识和忧患意识。

2. 课外技能竞赛

课外技能竞赛的目的是培养学生实事求是、刻苦钻研、勇于创新、尊重劳动的精神。它不仅引导学生积极思考钻研专业知识,锻炼操作本领,提高动手能力还能提高学生的团队意识和合作精神,更主要的是能激发他们热爱劳动、不怕失败、公平竞争的热情。

3. 社会实践

通过社会实践,让学生们走出校园,走进社会,对他们认知社会开拓见识是必不可少的。学生们可以利用假期、课余,以专业、志愿或者其他服务的形式走进社会。这有助于学生加深对本专业的了解、确认适合的职业,进而增强就业竞争优势、增强与人沟通能力、更加吃苦耐劳、树立正确的价值观等。

4. 共青团工作

高职学生大多是共青团员,因此共青团工作是高职院校育人工作的重要组成部分,各级共青团组织肩负教育引导学生的职责,具有不可替代的作用。

各级共青团组织要坚持用社会主义核心价值体系教育引导学生,通过开展内容丰富、形式多样的主题教育实践活动,改善学生的学习习惯,形成良好的学习风气。通过丰富多彩的文体活动帮助学生培养良好的道德品质。此外各级共青团组织还要帮助学生提高适应职业发展的专业能力。通过建立专业社团,开展社团活动帮助学生掌握专业技能,提高专业能力。

5. 班主任工作

班主任是学生与学校沟通的桥梁,通过班主任对班级的管理,既要体现学院的制度性更要体现认为关怀。要科学管理和人文关怀并重。因此班主任不仅要有坚实的管理基础,还要有耐心和爱心。一个班级管理的好坏直接形象到班级的每个学生的心理。班主任在班级管理中的主导地位决定了班级管理方向。一个班级健康班风、良好的人际关系、积极的学风、高效的自我教育能力等,与班主任的科学管理密不可分。因此学校要重视班主任工作,组建一支高水平的班主任队伍,为他们创造自我提升的空间,让他们在工作岗位上发挥最大积极性。

鲁昕副部长指出,办高职教育要有制度特征和时代特征,高职的德育教育也应该具有这一特点。作为高等职业教育的一员,我们应该肩负起这一神圣的职责,要坚持育人为本,把社会主义核心价值体系、现代企业优秀文化理念融入人才培养全过程,强化学生职业道德和职业精神培养,不断探索高职德育教育的方法,巩固高职德育教育成果,提高思想政治教育工作的针对性和实效性。

[责任编辑 郭占军]

(上接第45页)化来造成动感,形成对比,给人步动景移,耳目一新的感觉。创新不应该简单的理解为与众不同的形式,更不是简单的模仿和不停的复制、翻版,而是要综合环境等相关因素考虑后的结果。

五、小结

目前,我国城市化进程加速,在园林设计中,要明确园林的主题思想流派,然后决定切合主题的局部形式,选择那些对表现主题最直接、最有效的成景要素,也就是通常所说的“内容决定形

式,形式表现内容”。力争自然,保证风格的协调统一,实现艺术与文化的结合,给公民一个更健康、更实在的第二自然环境。

参考文献:

- [1]车生泉 郑丽蓉. 园林植物与建筑小品的配置[J]. 园林. 2004. 12: 16-17.
- [2]章新海. 浅析建筑小品与植物的关系[J]. 安徽建筑工业学院学报, 2006, 14(4): 60-61
- [3]周维权. 中国古典园林史[M]. 清华大学出版社, 1998. 10

[责任编辑 武少文]

高职辅导员如何做好学生就业指导工作

王华青

(天津滨海职业学院, 天津 300451)

摘要: 随着高职院校扩招, 大学教育不断普及, 学生就业难的问题日益凸显, 就业指导工作已摆在院校日常工作的重要位置。本文从高职教育及学生综合素质的角度, 分析了当前大学生就业难的主要原因, 同时针对高职辅导员的岗位特点, 详细说明了在当前就业形势下, 如何有针对性地开展就业指导工作。

关键词: 高职辅导员; 就业指导; 竞争力

随着高职院校扩招, 大学教育不断普及, 学生就业难的问题日益凸显, 就业指导工作已摆在院校日常工作的重要位置。辅导员处在思想政治和学生管理工作的第一线, 是就业教育和指导队伍的主要成员, 解决当前高职院校辅导员在指导就业工作中存在的问题, 充分发挥辅导员的就业指导作用, 对做好高职院校大学生就业工作有着十分重要的意义。

一、高职大学生就业面临的主要问题

(一) 择业观落后——高职大学生难以逾越的心理门槛

高职毕业生择业观落后是长久以来困扰就业率提高的主要难题, 从心理学的角度分析, 高职毕业生择业观问题实属心理问题。因此高职毕业生择业观落后反映在心理上, 则表现为诸多的不良心理。就当前而言, 高职毕业生择业过程中主要存在追求稳定、过高估价、自卑消极、过分依赖、过度焦虑等几种不良心理。

(二) 指导力不强——高职大学生难辨方向的主要原因

就业率是衡量高职院校教育教学工作的核心指标, 是一所高职院校知名度和社会认可度的象征。因此近年来, 各高职院校都十分重视毕业生的就业指导工作。但是, 真正意义上的高职院校

就业指导工作尚处于起步和探索时期, 与就业市场的要求还有一定差距。主要表现在就业指导人员综合素质不高、就业指导工作未全程化、就业指导投入不足。

(三) 认可度不高——高职大学生就业竞争的隐形包袱

从理论上来看, 高职教育属于高等教育。我国《高等教育法》已明确了高等职业教育的法律地位。尽管如此, 社会舆论对高职毕业生还是存在着一定的偏见。即使是高职毕业生自身, 也不完全认同高职教育的高等性。这些认识上的偏颇影响到用人单位对高职毕业生的认同感, 进而影响到用人单位对高职毕业生的录用。

二、辅导员指导大学生就业的几点建议

高职院校辅导员对大学生进行就业指导是高校教育管理的重要组成部分之一。他们主要是帮助学生增强职业意识, 了解社会需要, 熟悉就业政策, 树立正确的就业观念, 服务学生就业, 提高学生就业率。笔者认为, 高职毕业生就业指导工作是一项系统工程, 需要长远的规划, 以科学发展观为理论指导, 以市场需求为导向, 开展全方位、全程化的毕业生就业指导工作, 探索创新高效就业指导途径。

(一) 做好大学生择业心理疏导, 引导学生树

作者简介:

王华青(1982—)女, 天津滨海职业学院物流管理系助教, 研究方向: 环境艺术。

立良好的择业观。

目前大学生的择业认知状况存在着：对自己评价过高、对职业了解片面、对影响择业的因素认识不足等现象。其原因在于学生未能客观地站位、分析自己的能力，缺乏对职业信息的了解，缺乏社会阅历的积累。辅导员在就业指导过程中，要学会择业心理的疏导方法，以帮助学生用科学的方法分析自己的气质、性格特点、职业能力等，克服盲目自信或是妄自菲薄的心理，引导学生通过正确高效的途径获取更多的职业信息。对于在择业过程中受挫的学生，要通过心理疏导帮他们重新调整心态，客观地分析失败原因，让他们重新树立信心。日常的思想政治教育和心理疏导能使学生树立正确的人生观、价值观，形成良好的择业取向。

(二) 加强大学生就业系统指导，提高学生自身的就业竞争力。

当前，大部分学生能够刻苦学习，专业知识和技能并不薄弱，只是缺乏求职的实战能力和经验，很多时候会导致就业失败。因此，高校辅导员必须加强大学生就业指导，帮助学生掌握系统的求职技巧。一是加强大学生职业生涯规划能力的培养。职业生涯规划是个人成才的有效办法，大学生通过对个人职业生涯主观因素的分析、总结和测定，可以发现自己所具有的潜质、优点和缺点，在此基础上，可以通过学习和实践，充分发挥个人的长处，克服自身的缺点。辅导员要注重引导学生及时进行职业生涯规划。职业生涯规划教育应该从刚进校门时开始，通过讲座、培训、测试、比赛等丰富的形式帮助学生找到适合自己的职业生涯目标，制定合理的实施规划。二是完善就业指导体系，提高学生求职技巧。大学生就业能力的培养是一个循序渐进的过程，大学生就业指导体系的构建，必须结合大学教育每个阶段的不同特点，不断完善，贯穿始终。通过就业指导，辅导员要让大学生了解就业形势、就业政策和就业程序，做好求职前的各种准备，并针对毕业生在求职过程中反映出来的问题进行一对一的辅导，提高求职技巧。此外，辅导员还要加强对就业资源利用能力的培养，不仅要让学生学会利用学校的资源，还要学会运用网络等新兴媒体搜寻招聘单位和工作岗位，获得自己想要的信息。三是鼓励大学生多方面提高能力。当前，用人单位对大学生各方面能力的要求越来越高，部分单位已经把大

学生英语，计算机等级水平，职业资格证等作为招聘录取的第一道门槛。因此，辅导员要在日常工作中，鼓励大学生多方面提高能力，鼓励学生积极参加与专业相关的职业培训，利用在校时间通过职业资格考试，取得相关证书，以此直观地向用人单位证明自己在专业方面的优势，增强自己的竞争实力。

(三) 加大自主创业指导力度，培养学生的自主创业能力。

目前，国家出台了一系列鼓励大学生自主创业的优惠政策。但是，大学生创业之路仍较艰难，大学生创业面临的“几道坎”中，首先是“巧妇难为无米之炊”，没有资金，再好的创新技术也难以转化为生产力；其次，技术“瓶颈”，如何开发具有自己独立知识产权的产品，这对学生创业更加重要；再次，最关键的是心态，创业需要理智而不是冲动，创业需要冷静而不是狂热，大学生对行业缺乏深度判断，盲目是学生创业的“通病”。创业是一个艰辛的历程，而实际上很多创业者在有了自己一手操建起来的“事业”后，才真正感觉到举步维艰。因此，我们应该大力加强自身创业指导能力的培养，加大对学生创业方面的指导投入，包括对学生心理素质的磨练、经营管理知识的渗透、法律知识的普及、专业知识的运用巩固等方面的指导，培养学生创业的勇气和信心。同时也可开辟模拟公司，及创业项目的初审等，为学生的创业打好基础、把好关。使学生能熟悉创业，敢于创业，乐于创业。

总之，高职院校的就业指导工作，有着一定的特殊性，我们应该把握住现在社会的发展步伐，适应社会与日剧增的对高技能应用型用型人才的需求，做好学生的就业启蒙教育、为学生创造更多积累经验的机会、培养学生良好的心理素养，为社会培养更多的品德高尚的高技能应用型人才。

参考文献：

- [1] 尚广海. 浅析大学生的就业能力. 高等教育工程. 2010. (2).
- [2] 朱晓鹞. 大学生就业能力及其培养. 南京工程学院学报. 2009. (1).
- [3] 刘富先. 辅导员在大学生就业能力培养中的对策分析. 网络财富. 2010. (3).

[责任编辑 王洪军]

高校辅导员职业化探究

冯 雪

(天津滨海职业学院, 天津 300451)

摘 要: 高校辅导员是为实施大学生思想政治教育、学生发展指导和学生事务管理等方面而设置的专职工作岗位, 辅导员可以终生从事该行业, 并以此在社会安身立命, 其职业化是一个持续发展的动态过程。因此, 我们必须理解辅导员职业化的内涵, 把握辅导员职业化的本质, 不断探索实现辅导员职业化的途径。

关键词: 高校辅导员; 职业化; 内涵; 途径

随着我国高等教育的迅猛发展, 为确保大学生思想政治教育的实效性, 促进大学生德智体美等各方面的全面发展, 高校辅导员的职业化已势在必行。

一、高校辅导员职业化的基本内涵

概括地说, 辅导员职业化就是从事高校辅导员工作向独立职业转化的一种动态过程, 这种职业, 有其自身不可替代的职业要求和职业特点, 有相应的职业培养机构和职业标准保障制度, 有相应的社会地位和经济地位。具体来说包括以下几层含义。

第一, 从辅导员选聘标准和途径来看, 从事高校辅导员工作应具有规范的准入制度以及辅导员资格认定标准。

第二, 高校辅导员应有相应的职业化组织和职业标准等制度保证。作为一种职业, 必须有其自身的职业机构、职业标准、职业精神与职业道德。

第三, 从社会分工来看, 高校辅导员工作成为一种具有普遍原理和专业技术要求的专门化职业。

第四, 高校辅导员具有相对独立的经济、社会地位。辅导员作为高校教职员工的一部分, 在社会上享有该职业所拥有的相应地位, 但作为职

业化的辅导员队伍, 还应具有相对独立的经济社会地位。

第五, 强化辅导员队伍内部造血机能和外部支持系统, 形成辅导员职业的价值认同和发展空间。

第六, 完善辅导员的培训体系, 加强辅导员工作的学术研究, 强化有利于辅导员职业化发展的学科支撑。

二、实现高校辅导员职业化的途径

辅导员职业化是一个漫长而渐进的过程。要实现这个目标, 高校需要在认识上自上而下保持统一, 在组织上给予有力的保证, 在实施策略上采取恰当的方法, 只有积极采取有效的途径才能快速推进高校辅导员职业化的进程。

(一) 提高辅导员职业化重要性的认识

1. 领导重视是辅导员职业化的重要前提

从战略高度上认识辅导员队伍职业化的重要性, 从培养社会主义合格建设者和可靠接班人的战略高度出发, 把辅导员队伍职业化建设作为一项战略任务来抓, 对辅导员地位给予明确, 并对辅导员的出路、待遇、职务、职称评定等问题做一个全面检查和明确规定, 真正解决辅导员的后顾之忧, 保证这支队伍朝职业化方向长期稳定的发展。

作者简介:

冯雪(1984—)女, 天津滨海职业学院组织处, 研究方向: 政治学与行政学。

2. 辅导员自身的认识是关键

有了政策保证和领导重视,辅导员已具备了把本职工作作为一项可以长期从事职业的前提,辅导员自身观念的转变也成为解决问题的关键。作为辅导员自身一定要转变以往对其的片面认识,要对自己工作充满热情、信心,做到在高校辅导员岗位上踏踏实实,安居乐业,倾心勤业,视其为事业发展的有利平台,努力强化对本职业工作的认同感和亲和力,开阔视野,放眼未来,长远规划,为成为一名学生教育专家和管理专家,成为一名富有战斗锐气、不断焕发力量和智慧的优秀高级德育工作者而努力。

(二) 建立健全高校辅导员职业化机制

1. 完善高校辅导员的选拔机制。加强辅导员职业化建设,严格制定选拔辅导员制度,遴选优秀辅导员充实到高校思想政治教育的队伍中来。一要按照政治强、业务精、纪律严、作风正的要求认真选拔辅导员,以保证大学生思想政治教育工作队伍的高素质;二要切实制定严格的选拔程序,可采用公选制、考核制和内定制等多种选拔模式。

2. 理顺辅导员管理机制。改革辅导员管理体制是解决这一问题的关键。一是将辅导员日常工作的安排、考核划归一个部门管理,应由分管学生思想政治教育的校党委副书记或党委学生工作处校学生德育中心管理,使他们成为名副其实的专职思想政治教育教师和学生管理干部。二是进一步明确工作职责,由学校统一制定工作管理制度,分工到位,责任到人,各负其责,使他们能够专心从事学生思想教育和日常管理工作。

3. 拓宽辅导员发展机制。完善职称评聘机制是辅导员职业化发展的主要动力。现在辅导员申报职称依然按照普通专业教师申报职称的办法和条件要求申报高教系列职称,必须具备五项硬指标:一定的教学工作量(至少完成一门课程的教学任务);至少有一项(主持)省、厅级课题;有一项二等级以上科研成果奖励;在省级以上刊物(正高系列要求在国家核心期刊)上发表二篇以上论文;有本研究领域专著一本。但这些对于一个长期从事大学生事务性工作的辅导员来说,无疑是曲高和寡,从而导致这支队伍申报职称困难重重。同时,这批人在申报科研课题时也是阻力重重,从而更加导致评职称难的现象,因此,建立一套有利于辅导员发展的行之有效的职称申报体系和评聘办法势在必行。

4. 加强辅导员待遇落实机制。随着高校的扩招,学生素质、能力、水平不平衡性更加突出,国内外各类不同文化思潮、价值观等对高校的冲击、影响和渗透,使得高校大学生的思想观念发生了很大的变化,信仰教育、诚信教育、价值观教育等更加迫切。加之办学层次多元化,大学生的心理问题、就业问题、贫困生问题等等矛盾凸显,使得高校德育工作更加举步维艰。因此,在人力、物力、财力上需要学校给予相应的投入,提高他们的物质生活待遇,关于辅导员进行相关的咨询和考察、组织有关的调研,学校都应该制定相应的政策措施,予以支持。

5. 强化培养机制。强化高校辅导员的培养机制,是加强辅导员队伍建设,提高辅导员自身素质,提升辅导员育人能力和工作水平的重要保障。一是选拔推荐一批从事思想政治教育的骨干进一步深造,攻读思想政治教育相关专业的硕士、博士学位,学成以后专职从事学生思想政治教育工作;二是要采取有效措施,组织辅导员参加社会实践、挂职锻炼、学习考察等活动,不断提高他们的工作能力和水平。三是要积极有效地推进岗位培训力度,促进大学生思想政治教育工作队伍的可持续发展。

6. 健全辅导员考评机制。进一步完善和健全辅导员队伍的考评机制,切实强化辅导员队伍的考核工作,做到“奖勤罚懒”、“论功行赏”,是进一步强化辅导员队伍建设、管理和使用的有效措施和保障机制,有利于切实推进大学生思想政治教育工作,有利于社会主义建设合格人才的培养,有利于提升大学的办学层次和理念。因此,高校应切实加强对辅导员的考核和管理,建立健全符合大学生思想政治教育和日常事务工作要求的工作考核评估体系,完善辅导员工作职责的规范和考评制度,将考核结果与职务聘任、奖惩、晋职定级密切挂钩在这方面。

（三）积极探索辅导员职业化的载体

实践教学作为实现高校辅导员职业化的有效途径，其对辅导员的角色定位、专业培训、科研、职务评聘、发展出路等各方面均是有效的载体。

其一，实践教学是实现高校辅导员教师角色定位的有效载体。辅导员在从事实践教学中能够经历与专业教师相同的教学全过程，能够深切体会教师的角色要求。

其二，实践教学是实现高校辅导员专业培训的有效载体。他们在从事思想政治理论课的实践教学中，能够学习思想政治教育专业及相关专业的知识，深入体会思想政治教育的核心——马克思主义理论教育和思想道德教育的实践，更能够切身感受岗位所需思想政治教育专业知识和专业素养的不足，从而明确继续学习提高的方向。

其三，实践教学是实现高校辅导员教师专业技术职务评聘的有效载体。辅导员在实践教学经历了教学的全过程，其教学状况可以与专业教师一样进行比较客观地评价，如教学大纲的水平、学生对活动组织的评价（生评教）、学生实践活动成绩的评定等均有据可查。

（四）营造辅导员职业化的社会氛围

全社会需要营造一个有利于辅导员职业化成长的社会大环境，需要社会各界给予辅导员充分的信任、支持和爱护，建立一个和谐的生活和工作环境。政府要严格辅导员资格认定制度，努力促进辅导员职业化，增加教育投入，改善辅导员的工资收入、住房、医疗等物质待遇；健全社会保障体系，解除高校辅导员的后顾之忧；深化教育教学改革，按思想政治教育工作客观规律的要求，科学、合理、公正地评价和处理辅导员业绩和取得的各种成果；加大宣传力度，呼吁全社会都来关心、支持、配合高校辅导员，使辅导员在一个被尊重的公正氛围中工作和生活，以提高他们工作的积极性。

此外，高校要为辅导员职业化的发展创造条件。首先，要努力为辅导员营造一种良性竞争的工作环境。其次，要致力于建设一个平等、团结的学校环境。第三，努力创造良好的物质环境。第四，努力创造良好的人际环境。辅导员的职责决定其主要与高校学生打交道，而教师层面的交际又是不可缺少的，所以学校要尽可能的为辅导员提供交流机会，特别是与领导的交往，更能沟通上下级关系，形成良好的人际氛围和心理环境，以此来调动教师教书育人的积极性。

（五）加强辅导员职业化的问题研究

对于辅导员职业化问题的研究，正处于一个刚起步阶段，其各方面的研究还不成熟，缺乏系统性，所以今后要加强高校辅导员职业化问题的研究，特别是理论层面的研究，以便对辅导员职业化的建设提供理论依据，避免工作实践中的误区，加快推进辅导员职业化的进程。

国家要制定相应的政策，加大对辅导员研究的财政支持，调动研究者的积极性，以确保研究的顺利地进行。各级宣传和教育行政部门，特别是各高校要积极开展科学研究，不断开拓创新，健全辅导员职业化发展的机制，建立有利于辅导员长期发展的长效机制，为推进辅导员职业化的建设提供理论支持和决策依据。此外，国家及各地社会科学规划工作领导部门要把辅导员职业化建设研究列入规划之中，特别是国家有关高校辅导员职业化研究的重大课题以及有关此方面的省部级课题，从而充分调动全国各地专家加入到对辅导员职业化研究的行列中。

总之，高校辅导员职业化建设是一项长期的工作，是一项系统工程，是高校学生思想政治工作开展的基础和保证，要常抓不懈，持之以恒。高校党委要按照“政治强、业务精、纪律严、作风正”的要求，全面提高辅导员的素质，要像选拔培养学术骨干一样，选拔、培养优秀的政治辅导员，坚决摒弃“思想政治教育工作人人都能做”的错误观点，努力从政治上、工作上、生活上关心高校辅导员，为他们解决后顾之忧。政治辅导员队伍应该是前程非常美好、工作非常高效的强大力量，是高校党政工作的一股新鲜血液，各级领导要爱护好他们，培养好他们，让他们完全融入高校这个大集体的脉搏中去。只要坚持“以人为本”，通过各种途径提高辅导员队伍整体素质，并为其全面发

期

展创造条件,充分尊重高校辅导员的主体性,调动他们的积极性、主动性、创造性,就一定能建设和培养出一支素质过硬、结构合理且相对稳定的辅导员队伍。

参考文献:

- [1]赵厚均、刘艳.高校辅导员队伍职业化建设的新思路.思想理论教育.2005.11期.
- [2]梁家峰.辅导员队伍专业化的途径分析.思想理论教育导刊.2007年第6期.
- [3]余开业.美国高校学生事务管理队伍建设及启示.浙江万里学院学报.2005年6月第3期.

[责任编辑 王洪军]