

高等职业教育研究

- 高职教育课程标准开发的研究与实践 王淑文 (1)
- 深化订单式工学结合、校企合作人才培养模式的研究 刘秋艳 (4)

高等职业教育管理理论与实践研究

- 基于梯队建设理论的高职教师分级管理制度研究 刘水涓 (9)

教学方案与课程建设研究

- 高职“实践教学”初探 崔红霞 (13)
- 《集装箱码头操作实务》课程任务驱动式教学实践研究 陈 彧 (16)
- 国际货运代理课程沙盘实训教学的效果分析 金 鑫 (19)
- 动态教学法在《国际贸易实务》课程中的运用 赵红梅 (22)
- 软件技术专业课程改革方案的设计与构建 张 芳 (24)
- 浅谈高职数学教学建模思想的培养 王淑伶 (28)
- 关于数字电子技术教法改革的探索 王艳华 (31)
- 对《应用写作》教学的思考 赵树忠 (33)
- 浅析商务日语专业的课程设计 李秀艳 (35)

学术与应用技术研究

- 基于供应链融资的质物评价与效益拓展 王 爽 (37)
- 低碳旅游——旅游业发展方式的新思路 张雪松 (42)

两课建设与理论研究

- 高职教师应具备的素质与观念 李 娜 (45)
- 谈“80后”辅导员的师德锤炼 张 杨 (48)
- 浅谈高职院校辅导员阶段性工作重点 井 淼 (51)

滨海新区研究

- “十二五”天津港第三方物流发展研究
——以建设港口物流园区为例 李 虹 (53)
- 彩色树种在塘沽的现状调查与应用分析 李嘉明 (56)

其他

- 对增强学报办刊质量的若干思考 姜 军 (59)

高职教育课程标准开发的研究与实践

王淑文

(天津滨海职业学院, 天津市 300451)

摘要: 课程建设与改革是提高教学质量的核心, 突出职业能力培养的课程标准建设与开发是高职课程改革的重要枢纽, 是促进课程规范化的关键, 课程标准建设能够有力推动基于工作过程的课程改革。本文介绍了高职课程标准的内涵及课程标准的功能; 结合本院实际探讨了课程标准开发与实施的方法。

关键词: 高等职业教育; 课程; 课程标准

高职教育的一切问题的核心是课程问题, 课程是实现培养目标的核心资源和途径。无论是高职定位、人才培养模式还是专业建设, 最终只有通过课程才能实现。随着高职教育教学改革的不断深化, 各高职院校已经深刻认识到课程标准开发的必要性和重要性, 高度重视课程标准建设与开发工作。本文结合天津滨海职业学院课程改革实践, 探讨了高等职业教育课程标准的内涵、功能及开发实施建议等。

一、高等职业教育课程标准的内涵

1. 课程标准

教育部在《关于全面提高高等职业教育教学质量的若干意见》(教高[2006]16号)中指出: 课程建设与改革是提高教学质量的核心, 也是教学改革的重点和难点。高等职业院校要积极与行业企业合作开发课程, 根据技术领域和职业岗位(群)的任职要求, 参照相关的职业资格标准, 改革课程体系和教学内容。突出职业能力培养的课程标准, 规范课程教学的基本要求, 提高课程教学质量。

姜大源教授在《职业教育学研究新论》中提出: 职业教育课程是连接职业工作岗位的职业资格结构与职业教育机构的培养目标结构, 即学生所获得的职业能力结构之间的桥梁。职业教育课程的任务是使学生有能力胜任职业工作岗位的现时要求, 适应社会发展的需要, 同时发展学生的个性, 适应个人发展的需要, 使学生具备接受继续教育的可能性, 从而为获得更有效地工作岗位的职业资格创造条件。

《美国国家科学教育标准》认为, 课程标准是量度教育的准绳; 量度的是学生所掌握知识和所具备能力的质量; 教学的质量; 教育系统的质量; 评价的质量等等。课程标准是检验课程改革中进步大小的尺度, 它衡量我们是否达到了教育目标或在多大程度上达到了教育目标。

高等职业教育课程标准是根据课程培养目标, 依据《国家职业资格标准》和相关企业行业标准, 以培养学生职业能力和综合职业素养为重点, 为教和学提供详细指导而编写的指导性文件。课程标准是对学生经过高职教育之后的预期结果所做的一种基本规范与质量要求, 是高职教育质量应达到的基本指标。高职课程标准是专业人才培养方案的具体化, 是课程教学过程的基本规范和要求, 是教学管理和课程评价的依据, 是教材编写、教学实施和考核的依据。

2. 高职课程标准的特点

第一, 课程标准对课程的性质、价值与功能作了定性描述, 阐述了本课程领域改革的基业教育教学管理。本理念。课程标准是对学生课程学习结果的行为描述, 而不是对教学内容的具体规定。课程标准与教学大纲相比, 在课程的基本理念、课程目标、课程实施建议等方面阐述的更为详细、明确,

作者简介:

王淑文(1963--)女, 天津滨海职业学院教务办主任, 副教授, 主要研究电子技术及应用、高等职业教育教学管理。

提出了面向学生的学习基本要求。课程标准关注的是课程目标、课程改革的基本理念和课程设计思路。

第二, 课程标准强调学生学习的过程与方法, 关注为教学主体提出的明确具体的要求。课程标准通过强化过程性、体验性目标以及对教材、教学、评价等方面的指导, 引导学生主动参与、亲身实践、独立思考、合作探究, 实现学习方式的改变。

第三, 课程标准体现课程结构由基于学科体系向基于工作过程转变; 教学设计理念由知识导向向行动导向转变; 教学活动中由教师主体向学生主体转变; 学生由被动学习向主动学习转变。

第四, 课程标准建设与开发是实现高技能人才培养目标的需要, 高等职业教育课程标准应体现出能力标准和职业技术标准、突出技术应用能力的培养、强调教育标准与行业企业标准相融合、强调职业道德与职业素养培养等特色。课程标准不能只规定知识和能力标准, 而应将职业道德与职业素质培养纳入课程标准。

第五, 课程标准应该是合格标准, 而不是选拔标准。课程标准的制定不应过分强调选拔与淘汰, 而应强调提高学生的职业能力, 帮助不同程度的学生达到课程目标的要求。课程标准应理解为课程的基本要求。

二、高等职业教育课程标准的功能

高等职业教育课程标准是根据高等职业教育的课程目标, 以学生综合职业素质培养为重点, 它的主要功能体现在以下几个方面。

1. 课程标准是课程组织与实施的指导性文件

课程标准依据课程培养目标, 以学生职业能力和职业技能培养为重点, 对教育教学应达到的指标所做的具体描述, 是课程组织与实施的纲领性文件。课标则充分重视教学主体在课程实施中的地位。课程标准为教学双方提出了明确而具体的要求, 是教师教与学生学的重要依据, 是衡量课程教学质量的重要标准。它对课程定位、课程目标与任务、课程的知识、能力、技能的范围和深度以及结构体系、课程评价标准、课程的组织与实施、课程教学资源等提出具体要求, 课程标准规定课程要达到的标准。

2. 课程标准是课程评价的依据

课程标准注重结果评价和过程评价的统一, 重视评价的发展性功能。考核标准中贯彻能力本为的理念, 变单向教学评价为多元评价, 将静态教学评价变为动态评价; 变学生被动应对考试为主动参与考核, 将结果式考核变为分阶段分层次的过程考核。课程标准给出了学生在知识、能力、技能和素质等方面应该达到的具体标准。因此, 它是课程评价的重要依据。

3. 课程标准体现教育标准与行业企业标准相融合

课程标准使高职课程与劳动和社会保障部门制定的国家职业标准、相关行业企业标准相融合, 是培养高素质技能型人才的重要手段。企业行业专家从典型工作任务分析、学习领域描述、学习情境设计到专业课程标准制订及课程实施的全过程。

三、课程标准开发与实施建议

课程标准是课程改革的核心, 而教师是课程标准开发和实施的核心。教师面对高等职业教育的全新要求, 需要不断地更新教学观念, 提高开发和实施课程标准的能力。结合天津滨海职业学院课程改革实践, 探讨了高等职业教育课程标准开发与实施方法。

1. 以职业能力目标为依据设置专业课程

以职业能力目标为依据设置专业课程。教师深入行业、企业开展广泛调研, 选择若干个具有代表性的典型单位进行深入分析, 了解行业的现状和发展、专业对应职业岗位的从业人员的分布结构; 熟悉工作流程, 了解相关职业岗位的主要职业活动和工作要求; 确定本专业核心职业岗位及相关工作岗位及对应的职业能力要求与素质。根据本专业的培养目标, 以职业能力分析为出发点, 找准专业的核心职业能力。按职业能力目标设置专业核心课程, 并按照职业岗位的不同能力培养需要确定专门化方向课程。

2.以典型工作任务为载体设计课程体系

在高职课程体系中,以典型的工作任务或项目为载体,强调在具体的工作情境中解决实际问题,在实践情境中学习工作知识,学习内容贴近工作实际。根据专业岗位群的主要工作职责和工作任务分析,归类出若干典型工作任务以及典型工作任务对应的职业能力,根据典型工作任务对职业能力的要求设计课程体系框架和专业课程方案。包括课程结构分析、专业核心课程的设置,课程内容中典型项目的选择、技能考核项目的确定等。

3.以学习领域课程为要求确定教学内容

根据课程承担培养某个核心能力或核心能力的某一部分,确定课程的定位、任务与目标。学习领域课程基本要求包括职业能力要求、职业目标和学习内容。按照工作任务的逻辑关系设计课程教学内容,课程设计要基于工作过程,充分体现工学结合的特点。通过以工作任务为中心来整合相应的知识、技能和态度,使学生逐步通过不同类型课程的学习,形成在复杂的工作过程中培养综合职业能力,逐步实现从学习者到工作者的角色转换。

4.以能力考核为核心制定考核标准

考核应以能力考核为核心,综合考核专业知识、专业技能、方法能力、职业素质、团队合作等方面,全面评估学生的动手能力和创新能力,培养学生的综合职业能力和职业素质。考核形式多样化,可以根据不同课程的特点和要求采用笔试、口试、实操、作品展示、成果汇报等多种形式进行考核。

在考核方式上,强调过程考核与期末考核相结合,注重过程考核;在考核内容上,实现校内考核与企业实践操作能力考核相结合;在评价主体上,注重社会、企业与教师的评价相结合;在考核目标上,实行“双证书”制度。

考核以项目为载体,明确每个项目的教学内容、学习目标、学时。从专业能力和教学能力等方面明确了任课教师的要求,按照项目载体的实施需要明确了学习场地与实施的要求。课程考核按照项目考核的方式进行,考核方案突出考核点、项目分值比、考核方式及评价标准。也可以为每一个项目设计学习情境,学习情境的内容包括项目目标、项目任务、教师知识与能力要求、学生知识与能力准备、教学材料、使用工具、教学实施的步骤等。

5.以教学模式为依据确定教学资源

以教学模式为依据确定教学资源应达到的基本标准,包括教学资源(教师手册、学生学习手册、教学课件、电子教案、教材等)、网络资源、实训教学条件等方面。它既是指导、规范专业群教学应达到的基本条件与教学过程应遵循的资源使用标准,也是专业群建设的指导性文件。

参考文献:

- [1]姜大源.职业教育学研究新论[M].北京:教育科学出版社,2007.
- [2]唐小俊 顾建军.关于高职教育课程标准建设的几点思考[J].江苏高教,2009,(4).
- [3]姚寿广.示范高职院校的内涵建设——理念支撑于实践建构[M].北京:高等教育出版社,2009.
- [4]黄日强,万福恩,王平凤.澳大利亚 TAFE 学院的课程设置[J].职教论坛,2005.5
- [5]刘春生,王莉华.建立高职教育课程标准的思考[J].河北师范大学学报(教育科学版),2004,(4)
- [6]鲍洁.建设高等职业教育课程标准框架体系[J].职教论坛,2007(02).

[责任编辑 杜学森]

深化订单式工学结合、校企合作 人才培养模式的研究

刘秋艳

(天津滨海职业学院 天津市 300451)

摘要: 订单式培养是一种新型的人才培养方式。本文介绍了订单式工学结合人才培养模式的具体工作流程及实践效果。由于订单式工学结合人才培养模式可以实现学校与企业的零距离对接, 毕业生的零距离就业, 达到企业、学校与学生三赢的目的, 因此倍受青睐。

关键词: 工学结合; 校企合作; 人才培养模式; 订单

近几年来各高职院校经过不断的探索和实践总结出了一些符合高职教育人才培养的新模式, 如“订单培养、工学交替、前校后厂”等等, 特别是订单式人才培养模式更是被各高职院加以推行实施。

一、订单式工学结合人才培养模式解析

“订单”源自商业经济活动, 指买卖双方订购货物的合同、契约或单据, 也指一方在生产经营中与客户签订的合同组织安排生产的一种生产模式。“订单式人才培养模式”是近年来我国职业教育改革中出现的一种学校和用人单位合作培养人才的教育模式, 就是学校根据用人单位的标准和岗位要求, 与用人单位共同制定培养目标与方案, 制定并实施教学计划, 签订用人“订单”, 即“人才培养协议”, 并在师资、技术、设备等办学条件方面合作, 学生毕业后直接进入用人单位的一种人才培养模式。简单来说, 就是按市场需求培养人才, 用人单位需要什么人才, 就培养什么人才, 以市场定专业, 以用人单位的需求来定课程。企业的“订单”不仅是一张用人需求的预订单, 还包括从培养目标、学校的课程设置、教学方法、考核方法在内的“订单”培养计划。

二、订单式工学结合培养模式的实践

机电一体化专业在我院可以说是一个老专业了, 前几年, 由于社会世俗观念的影响, 大家都不愿从事这种生产一线、技术型的工作, 我院机电专业的招生一直面临下滑趋势: 1999 年我们招收了 55 名学生, 2000 年只招收了 38 名, 2001 年仅招收了 14 名, 招生的不断下滑, 加上受产学研经验交流会的影响, 我院以机电专业为改革试点专业, 首次探索校企合作, 订单式工学结合培养模式。首家合作单位是天津勤美达工业有限公司, 结果 2001 级毕业生不足以满足需要, 迫使我们 2002 级的课程做出了历史性变革——改三年制为 2+1 订单培养模式, 即学生在学校的学习时间为两年, 在单位实习为 1 年。在校的两年期间完成企业文化、企业的相关课程、企业相关制度的学习培训, 第三年以准员工的身份进入企业顶岗实习。

模式的改革, 换来招生前景的变化——2003 年招生 55 人, 2004 年招生 95 人, 一直到 2005 年招生 158 人, 2006 年至 2010 年每年招生 200 余人, 招生形势呈稳步上升趋势, 许多单位主动来学校招收毕业生, 尤其是最近几年来, 毕业生已经出现了供不应求的地步——招生人数越来越多, 我们也不断寻求新的订单合作单位。2005 级的学生 158 人, 盛港集装箱技术有限公司选拔了 51 名学生, 天津新港船舶重工有限公司选拔了 67 名学生, 天津诚海石油工程有限公司选拔了 13 名学生, 天津欧能电气有限公司选拔了 8 名学生, 其余的学生毕业时被天津丰爱汽车座椅部件有限公司, 天津现代公司等单位录用。另外的学生有些专升本, 还有一些自己找到了就业单位, 还有些学生自谋职业, 基本上全部

作者简介:

刘秋艳(1972-)女,天津滨海职业学院机电工程系主任,副教授,主要从事教学及教学管理等工作。解决了就业问题。通过这几年的摸索与实践,另外也不断吸取其他院校好的经验,制定了订单式工学结合培养模式具体的工作流程,如图 1 所示:

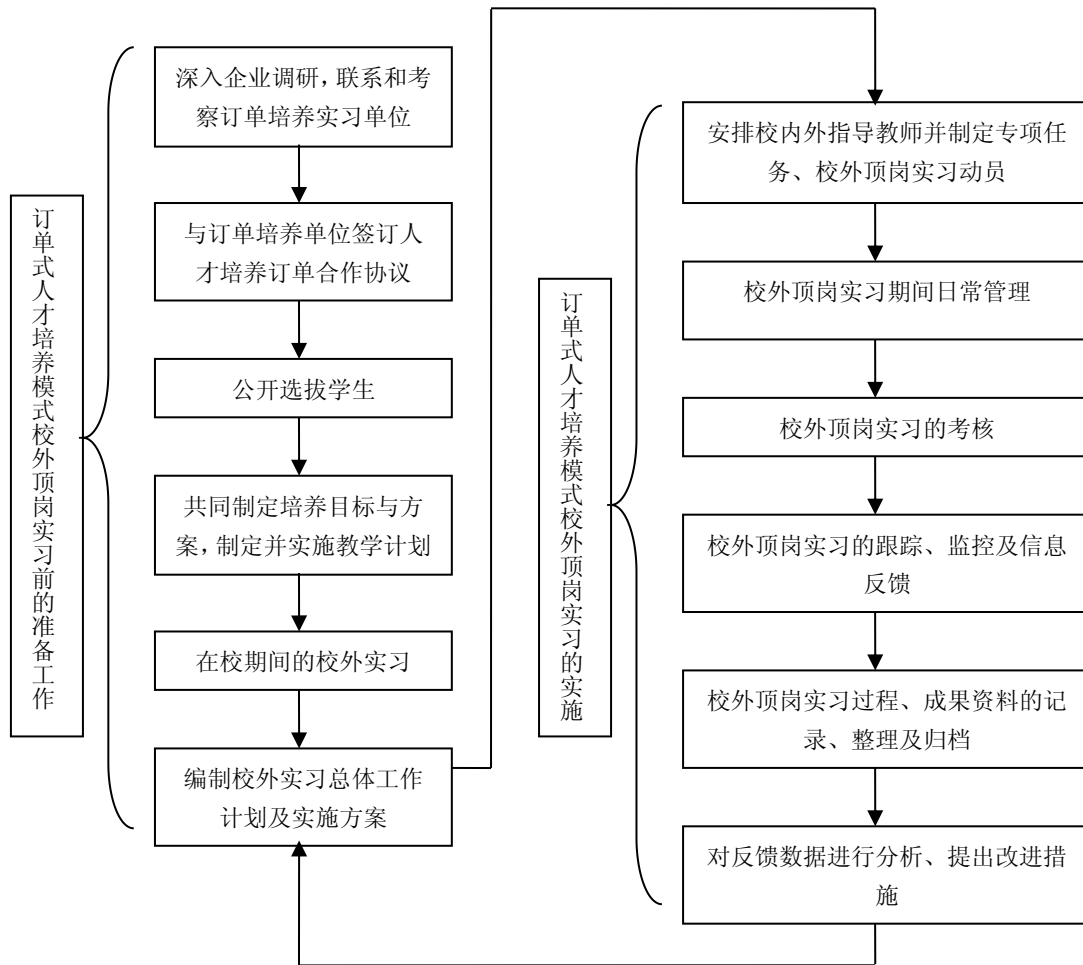


图 1 订单式工学结合培养模式具体的工作流程

(一) 订单式培养模式校外顶岗实习前的准备工作

1. 深入企业调研,联系和考察订单培养实习单位

高等职业教育必然要适应市场经济条件下的办学要求,接受市场调控。实施订单式培养模式,有助于学校通过企业这扇窗口,深入地了解社会经济的需求、企业发展的需要,从而摸清市场,把握市场脉搏,找到自己与市场的最佳结合点。从 2002 年开始,我们不断深入企业调研,逐步开始探索订单式工学结合人才培养模式。

2. 与订单培养实习单位签订人才订单合作协议

2004 年,我院与台资企业天津勤美达工业有限公司签订了订单式工学结合培养模式,正式挂牌天津勤美达工业有限公司为我院校企合作校外实训教学基地,学院按“订单式工学结合培养模式”的合作协议,为天津勤美达工业有限公司培养人才,学生在学院的学习时间为两年,在单位实习为 1 年,在学院学习的两年期间学习了企业文化、企业的相关课程、企业相关制度。有企业指导教师指导学生,学生毕业后和企业签订劳动合同。经过几年的不断探索,我们先后与天津勤美达工业有限公司、盛港集装箱技术有限公司、天津诚海石油有限公司、天津新港船舶重工有限公司、天津欧能电气有限

公司、天津康师傅集团下属的顶津、顶益等企业签订了人才培养的订单。

3. 公开选拔学生

每年学生入学的第二年，我们的订单培养单位到学院进行挑选学生。我们根据企业人才培养的需要，对学生重新进行组班，在组建订单班级过程中，坚持公平、公正、公开的原则，公开在专业内选拔学生。一方面学生自愿报名，学生根据自己的兴趣爱好选择订单企业，另一方面用人单位根据单位用人标准，在学生自愿报名的基础上，选择符合要求的学生进入“订单班”，切实保证“订单班”的质量，同时也使每个学生机会均等。如天津新港船舶重工有限公司欲从机电专业选拔 67 名学生毕业后去该公司修造船厂工作，学生报名踊跃，企业根据学生报名情况然后再根据学生成绩，对志愿参加订单班的学生在全专业内进行公开选拔，组成“船厂班”，然后再根据企业的要求聘请企业的专家为学生讲授船舶维修相关的课程，使最终培养出的学生符合企业的基本用人要求。如图 2 为订单企业招聘学生流程图：

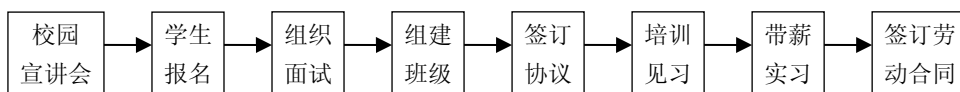


图 2 订单企业招聘学生流程图

4. 共同制定培养目标与方案，制定并实施教学计划

高职教育属于就业型教育，学院的办学方向应该跟着就业市场走，紧紧围绕社会需求设置专业，并根据就业需求变化不断调整专业格局。不能像过去那样学院“有什么，办什么”，而必须是“社会需要什么，我们办什么”。我们经常开展机电类专业社会调研，根据企业需求确定培养目标、培养方案。当前机电行业发展如何？天津滨海新区的发展对高职机电专业人才需求情况如何？企业需要什么样高职机电专业人才？学校的素质教育、专业建设、课程改革等方面存在哪些薄弱环节？这些都是高职院校教学工作如何为社会主义经济建设服务的重要问题。我们就以上这些问题进行了深入的调研。

“订单式工学结合培养模式”，学院和企业有着共同的利益追求，企业直接参与到学院人才培养的整个过程中。对于订单班，学院与企业共同实施教学与管理，共同承担教学任务，共同制定教学计划。学院负责招生和理论教学，企业负责提供实训基地，进行实践教学。学院根据市场和职业岗位需要，通过市场调研和论证，根据岗位需求不断调整教学计划、课程体系并对课程内容进行改革。在修订过程中，我们按照“明确培养目标→设定职业岗位→确立职业能力素质标准→规划课程体系”这样的程序进行。基础理论教学突出以应用为目的、以必需够用为度的原则，专业课加强针对性和实用性。

5. 在校期间的校外实习

“订单教育”对课程的组织也有很高的要求，它更强调课程的模块化和理论与实践的紧密结合。“订单教育”具有很强的针对性，它对未来员工所应具备的知识技能和能力要求具体明确，这样在课程的设计过程中，需要把相关的课程组织在一起，分阶段进行培养训练。因此在教学计划中不断增强实践教学的针对性，将岗位认识实习、数控维修等课程实习、假期实习等，这些实践性较强的校外实习，我们又针对性地安排学生到企业来完成，使学生能掌握所选专业当前最先进的专业理论知识和实践操作技能。

6. 编制校外顶岗实习总体工作计划及实施方案

依据顶岗实习目标，考虑现有的校外实训条件，结合学生的知识、技能、职业态度等现状，制定好顶岗实习实训总体工作计划，主要包括：进度管理计划，安全管理计划，质量管理计划等。此外，还要有一整套校外顶岗实习的实施方案。实施方案是对总体工作计划的事实化、具体化，实施方案即行动指南，能指导整个校外顶岗实习的具体实施。

顶岗实习的实施方案不能由学校单方面自己制订。在学生进入订单企业顶岗实习前，学校必须与订单企业进行多次沟通，进行实地考察做好相关安排，比如接纳学生时间，学生的数量，实习岗位，

各岗位学生名单及校外指导教师、各岗位轮岗时间,学生食宿问题、交通问题,学生的安全、纪律、管理、培训以及生产现场拟出现的问题等与企业进一步沟通。然后与企业共同根据专业的实践教学目标,按照企业对人才的需求和岗位技能要求,制订出校外顶岗实习的实施方案。

(二) 订单式培养模式校外顶岗实习的实施

1. 安排校外指导教师并制定专项任务、校外顶岗实习动员

召开校外指导教师实习动员会,根据校外顶岗实习的实施方案,使学校专业指导教师了解校外顶岗实习的具体任务,明确教师在实习活动中的职责,并在此基础上,形成专业指导教师校外顶岗实习的具体工作计划,向学生布置专向课题任务。使聘请的企业人员了解学校对学生的要求,明确学生亟待提高的实践能力的的内容,并在了解学生基本情况、企业工作任务基本要求的基础上,确定企业的顶岗实习方案。

校外顶岗实习要求学生以“工作者”的身份进入企业工作。在校外顶岗实习前,各系部必须召开学生动员大会,使实习学生了解顶岗实习的各项规章制度,比如《学生校外实习实训守则》《校外实践教学管理办法》《顶岗实习学生守则》《安全应急预案》等,与学校签订学生实习承诺书,与企业签订实习协议,另外了解如何进行校外顶岗实习,领取实习课题及学生校外实训手册等。实习的学生带着实习课题进入校外顶岗实习企业。通过校外顶岗实习解决了小课题中的这样或那样的问题,那么这又可以成为学生毕业论文的基本资料和论文内容。

2. 校外顶岗实习期间日常管理

学生顶岗实习前学校要制定包括顶岗实习单位及校内指导教师联系方式及顶岗实习学生信息一览表的顶岗实习联系单;协助企业组织学生办理保险、体检,个别学生因病请假等相关手续。

企业对学生的管理主要包括学生的生产现场管理,食宿管理,交通管理等。学生的生产现场管理主要由企业的师傅来管理,企业师傅负责分配实习期间的工作任务,指导学生技能。学生的食宿管理,交通管理等由学校和企业协商解决,大多数企业为了使学生安心工作都提供免费的住宿及班车。学校指导教师对学生的管理包括校内指导教师要定期到学生实训企业实地检查指导学生顶岗实习情况,填写《校外实习实训教学日志》,如有问题不能到现场解决,建立QQ群或邮件联系;做到和企业及时沟通,及时解决学生在实习过程出现的各种问题,处理突发事件,指导学生填写学生校外实习实训手册,根据学生的顶岗情况指导学生的毕业设计等。

3. 校外顶岗实习的考核

校外实践教学的考核采用学校考核、企业考核相结合的方式,由企业、学校共同参与。企业考核可以用企业员工的标准要求进行。企业的指导教师即师傅,平时负责辅导学生实践,是学生技能方面的主要考核人,可通过实训单元考核对岗位技能进行阶段考核。此外企业的人力资源部门,可以综合各部门的信息,从参加实习学生的工作态度、工作实效、学习能力、创新能力、综合素质等方面,对实践学生进行相关的考核与评价,最终企业综合成一个总体考核结果。学校考核主要从学生在企业实践的岗位中理论知识运用的程度来考核。比如,可以从学生的实践报告反映出学生实践情况,也可以结合毕业设计、论文、在企业的出勤,表现等进行考核,由学校的专业指导教师及班级辅导员进行考核。学校要根据专业实践考核的总体方案,综合学校及企业的各种考核,得出学生的实践的考核结果。

4. 校外顶岗实习过程、成果资料的记录、整理及归档

顶岗实习过程资料包括学生出勤、实习态度、实习纪律记录,顶岗实习的工作记录、校外实习实训手册,学生及企业顶岗实习调查问卷等。校外顶岗实习成果资料包括:实习实物成果、以图片或视频方式记录的成果、实习总结等。学生的出勤、实习态度、实习纪律记录由实习指导老师(或企业管理人员)提供;实习的工作记录由单位相关人员提供;实习的工作成果资料由学生或单位提供;校外顶岗实习日志、校外顶岗实习调查问卷、校外顶岗实习总结等由学生撰写。

5. 校外顶岗实习的跟踪、监控及信息反馈

为了确保校外顶岗实习达到预期目标,必须对校外顶岗实习的计划、人员等进行全方位、过程化

的监控。为确保校外顶岗实习的教学质量,需要在人事上配置专门的顶岗实习教学质量督导人员。督导人员需深入企业,对校外实践环节进行全过程的质量监控,定期或不定期进行检查,检查的内容包括学生的顶岗实习是否落实到位,学生在企业的实践内容是否符合实践教学计划,是否达到实践方案中的标准和要求,双导师制的落实,是否有实习过程记录,学生进行顶岗实习的教学效果等。通过了解实习教师、实习学生的顶岗实习情况,发现问题并及时进行沟通、协调、处理,保障校外顶岗实习活动的顺利进行。每年的六月底实习结束,学校在学生毕业前夕要召开顶岗实习学生的总结及表彰大会,总结一下实习过程中的先进事迹及出现的问题,同时对校内外指导教师推荐的优秀实习生进行表彰。

6. 对反馈数据进行分析、提出改进措施

在校外顶岗实习完成后,应及时组织专门人员对实习过程中出现的重要事项进行讨论,对可行的做法进行总结,并作为经验加以推广;对出现的问题要积极思考、寻找对策,并将对策作为下次编制实习计划时的重要的参考性方法。

三、订单式工学结合培养模式的实践效果

(一) 订单式工学结合培养模式下学生的收益:通过走访订单班的毕业生进行调查,大多数毕业生认为在企业实习实践操作技能提高很快,可以提高就业竞争力,基本解决了毕业生的就业问题。“订单教育”不仅可以实现学校和企业的互惠互利,而且有利于改变学生的学习观念和态度,提高学生的综合素质与职业素养。实习生在企业实习期间,企业给予一定的生活补贴或实习薪金,虽然钱不是很多,但是在一定程度上解决了学生们的生活问题。

(二) 订单式工学结合培养模式下学校的收益:实行“订单教育”对高职院校在招生、就业、教师培养、专业开发、课程设置等各方面都具有推动作用。订单式培养模式可提高学院的毕业生就业率,解决了学生的就业问题,学校的生源就有保障,俗话说“出口旺,进口畅”,学校的声誉提升,社会认可度高提升。另外订单式培养可以节省学院的实验、实习经费投入,降低学生培养成本。教师深入企业,提高了教师实践技能,促进了教材建设及提高了教师的科研能力。教师和企业工程技术人员一起,承接与工艺技术和成果转化有关的应用项目,通过科技成果孵化、技术开发等途径,将科学技术转化为产品,另外学校还可为企业提供职工培训,不断增强学校服务社会的能力。

(三) 订单式工学结合培养模式下企业的收益:实行订单式工学结合培养模式对企业来说对好处很多,如:根据市政府出台的《青年就业创业见习》制度,见习学生可获得政府提供的生活费补贴,这些补贴由政府出资拨到企业,因此减少了用工成本,有些城市还能获得税费减免等优惠政策。一些成为青年就业见习基地的企业,通过电视、网络等新闻媒体的宣传作用,提高了企业的知名度,企业声誉不断提升。“订单教育”让学生毕业出来就能直接上岗,不但可以减少企业招聘时的试工时间,还省去了企业自己培训时消耗的大量人力、物力,企业在很短时间内获得了所需的高技能人才,员工综合素质提高,岗位适应期缩短。

总之,订单人才培养模式下用人单位制定的用人标准使学校教学目标更为明确,缩短了与市场的距离;学校根据订单有针对性的培养,降低了用人单位的员工岗前培训、员工筛选成本;稳定的就业途径吸引了考生,学校生源有保障;合格对口的劳动力与地方经济建设的客观需要相适应促进地方经济的发展。订单人才培养模式是学校与企业零距离对接,学生在学校与岗位“无缝转接”的有效途径,能够实现企业、学校与学生的三赢。

参考文献:

[1] 宋旭丽. 订单式人才培养模式的研究——基于滨州市中等职业教育的个案[M], 2003.

[1] 刘东华. 论订单教育 [M]. 北京: 天津大学职业技术教育学院, 2005. [责任编辑 杜学森]

基于梯队建设理论的高职教师 分级管理制度研究

刘水涓

(天津滨海职业学院, 天津市 300451)

摘要: 基于梯队建设理论的分级管理制度, 是立足于系统设计、整体发展的高度, 根据高职教育发展的需要和教师队伍的特点提出的一个构想。本文从高职院校教师梯队的组成、梯队的组建、梯队的分级培训和考核以及梯队分级管理的意义等方面, 对如何实现师资队伍个性化管理, 促进高职教师综合能力的提升谈了自己的见解。

关键词: 高等职业教育; 人才梯队; 分级管理

高等职业教育已成为我国高等教育体系的重要组成部分, 是实现我国高等教育大众化的一支主要力量。国家中长期教育改革和发展规划纲要(2010-2020年)中指出“要大力发展职业教育, 把提高质量作为重点。以服务为宗旨, 以就业为导向, 推进教育教学改革。实行工学结合、校企合作、顶岗实习的人才培养模式。加强“双师型”教师队伍和实训基地建设, 提升职业教育基础能力。”上述目标的实现要依靠一只高素质的教师队伍来实践和完成, 但当前高等职业师资队伍建设方面还存在着一些制约因素, 如师资结构不合理、实践能力偏低、能力结构单一、缺乏生产实践经验等, 这些问题已成为我国高等职业教育向更高层次发展的阻碍。

如何科学有效地管理高职教育师资队伍, 促进高职教师综合能力的提升, 使高职教师整个群体和教师个人都能顺应社会的发展而不断优化, 是摆在我们面前的一个重要课题。基于梯队建设理论的分级管理制度, 正是在这样的大背景下, 立足于系统设计、整体发展的高度, 根据高职教育发展的需要和教师队伍的特点提出的一个构想, 它可以较好地实现师资队伍个性化管理, 利于人才的选拔、培养和可持续发展。

一、教师梯队的组成

在分级管理构想中, 将高职教师分为五个梯队, 即见习教师、合格教师、主讲教师、骨干教师和专业带头人。这里需要说明的是, 我们将全体教师纳入分级管理, 这是有别于传统意义上“人才梯队”建设理论中只囊括骨干教师及优秀学术人才的做法, 这样有利于掌握师资的整体状况, 利于教师集体素质的全面提升。

(一) 见习教师。见习教师是整个高职教师队伍中的生力军, 这类人员主要包括学校刚刚招聘的应届毕业生或是从企业中引进的具有一定实践经验的工作人员。作为师资队伍中的“新鲜血液”, 本梯队人员的素质也同样决定着今后整个师资队伍的走向, 所以学校应严把“进口管”, 尽可能从“211工程”等名校中遴选优秀的本科毕业生或是硕士研究生, 对于有工作经历并专业对口的人员, 严格考核, 择优录用。

(二) 合格教师。合格教师是指见习教师经过一段时间的培训和实践历练后, 取得高校教师资格, 对高职教育理论有了初步的了解, 能够根据大纲要求顺利完成一门课程的教学任务, 可以胜任班主任的教育管理工作, 对高职的培养目标、教学规律有一定的认识和领会, 和学校及学生建立了较深的感情。学校可以根据自身的情况和特点, 制定相应的标准来进行考核鉴定。该梯队人员是整个教师队伍的基础, 也是最具活力和潜力的群体, 同时也是流动性最强的。

(三) 主讲教师。主讲教师是学校教育教学及科研工作的中坚力量。高等职业教育的根本任务是

作者介绍:

刘水涓（1981—）女，天津滨海职业学院人事处助理研究员，从事师资管理研究。

培养生产、建设、管理、服务第一线的高等技术应用型人才，这就要求高职院校的教师既要有扎实的理论知识，更要具备很强的实践经验，能够同时胜任理论知识讲授和实训实操。所以主讲教师原则上都应该是“双师型”教师，即既是讲师，又是工程师、经济师、会计师或是技师、程序设计师等。作为未来骨干教师梯队的“后备军”，学校应加强对于该梯队教师的培养和考核，鼓励他们在职进修、培训、顶岗实践，不断加强自身综合素质。

（四）骨干教师。高等职业院校培养目标决定了高职院校骨干教师的定位。与普通高校相比，高职院校骨干教师除了应具备扎实的专业理论基础和教学技能，能胜任两门以上专业课的教学工作，并且教学效果良好，能起到一定的示范作用，同时又可以在诸如教学建设、制定课程标准、人才培养方案、撰写课程大纲及进度计划等方面发挥重要作用；另一方面，骨干教师应有较强的专业实践能力和应用能力，他们熟悉一线、注重技术的应用、有现场工作经历和相关操作技能，并能在日常教学中传授给学生，使他们在今后面对就业时可以实现零距离对接。高职院校骨干教师是整个梯队建设的核心。

（五）专业带头人。专业带头人应该是具有高尚的职业道德，严谨的学风，学术造诣深厚，思维活跃开阔，教学科研成果丰硕，在某一专业进入前沿领域，并能团结、凝聚全体教师进行精品课程、特色专业、实习实训基地建设、开展教学科研等专业建设的拔尖人才。专业带头人是高职院校专业建设的关键人才，是整个教师梯队中的领军人物，其积极性的发挥与否对专业建设有着至关重要的作用。所以当前做好高职院校的师资队伍建设工作的一项重中之重就是加大对专业带头人的培养力度。

二、教师梯队的分级管理

（一）梯队的组建。教师梯队的组建有利于激励教师，使其有明确的奋斗目标，快速成长。此项工作的开展，首先需要在制度上、思想上和组织领导上做好充分的准备，而制定一套相关文件是做好这一准备的最好体现。相关文件应包括诸如：《见习期满考核认定办法》、《青年合格教师评选办法》、《主讲教师评选办法》、《骨干教师评选办法》以及《专业带头人评选办法》等。这一系列文件规定了各梯队人才选拔的指导思想和目标，选拔的范围和条件，选拔程序和步骤。在文件制定过程中要注重听取各方面的意见和建议，注重倾听基层教师的心声，吸收新观点、新思想、新办法，反复修改，不断完善，加强宣传，使全体教师统一思想，激发大家的积极性。

在评选过程中应注意以下几个问题：

1. 根据文件精神，将抽象的评选条件变为具体的评分标准，这有助于评选的可操作性及公平性。
2. 充分发挥现有各级组织的作用，严格评选程序，层层审核把关，确保评选工作的公正严谨。

3. 打破传统，鼓励“破格”申报，同时在系部报送候选名单时不限定名额，最大限度的为优秀人才提供脱颖而出的机会。

（二）梯队的分级培训。高职院校中传统的师资培训存在着很多不足，比如沿袭普通高校的培训模式，重理论轻实践；内容流于形式，脱离实际工作需要；方式单一，无法激起教师的热情和兴趣；缺乏团队交流，绝大多数教师是通过自我学习和摸索来提高自身整体水平等。分级培训通过运用系统理论和层次分析理论，针对高职教师梯队的不同群体，提出不同的培训方案。

1. 入职培训。入职培训的主体是见习教师。培训内容有：（1）高职教育基本理论知识体系。包括教育学、教育法律法规、师德教育、教师行为规范等内容。（2）校本培训。包括学校的发展历程、办学宗旨、各专业培养目标介绍、各项规章制度、教学规范及学生管理制度等。（3）教学基本功训练。包括教学过程、教学方式、教学组织、教学实施、现代教育技术的使用等的学习。培训方式可采取讲授、自学、座谈、观摩等多样化的形式开展。通过入职培训使新教师快速进入角色，了解高职教育特点，掌握基本的教学技能，顺利完成教学任务，缩短成长期，尽快成为一名合格教师。

2. 提高培训。提高培训的主体是合格教师和主讲教师。培训内容有：（1）最新的教育观念和方法。包括国家关于高职教育的最新政策、国内外教育教学的最新动态等。学校可以将学习资源在网络上实现共享，方便教师自主学习。（2）知识体系的更新。包括专业理论知识体系的不断完善、行业企业内

新技术新方法的学习、实训实操能力的提高等内容。这部分内容的培训可以通过教师顶岗实践、完善校企合作等方式完成。(3) 教学实践能力提升培训。包括教学交流学习、观摩优质课、听优秀教师的汇报、计算机辅助教育课程培训等。教师可以根据自身情况, 提出培训需求, 各基层系部可根据教师的需求制定培训计划, 做到按需培训, 有的放矢, 既降低培训成本, 又可收到良好的效果。通过提高培训可以使合格教师尽快成长, 通过自身努力晋升主讲教师, 而主讲教师也可以通过不断地自我提高完善, 离骨干教师的标准越来越近。

3. 骨干及专业带头人培训。顾名思义这是针对骨干教师和专业带头人的培训体系。主要内容有(1) 教学方法研究与课程改革。包括国内外最新的教学和课程改革动向、先进的教育思想和理念、教育战略与理论等。培训方式可以采取专家讲座、集中学习等。(2) 学校应根据专业发展方向加强与职业教育发达国家的横向交流, 选送专业带头人出国考察, 学习先进的高职教育理念, 以开拓他们的视野。增强骨干教师和校企合作企业的联系制度, 鼓励老师下企业参与生产实践活动, 提供智力支持。这些内容的开展有利于夯实骨干教师的职业基础, 提升专业技术水平, 锤炼专业实践技能, 从而为高职教师的职业生涯奠定坚实的基础。(3) 团队管理能力培训。专业带头人既是一名学者, 也是一位管理者, 应具备组织管理本专业教师团队的能力, 所以诸如人力资源、组织运行管理、人际沟通协调等内容也是他们不可或缺的一课。

(三) 梯队的分级考核。

1. 要制定各梯队教师的考核内容和标准, 这和评选阶段的任务类似, 关键是做好相关文件的制定工作及考核的组织管理。针对梯队的不同群体, 考核的侧重点有所不同, 可结合培训内容对考核项目及合格标准进行设定。见习教师重点考核教学基本理论知识和教学基本功; 合格老师重点考核教学常规及效果; 主讲教师重点考核实训课程的操作和课程设置安排是否科学合理; 骨干教师主要考核教学方法研究成果, 在专业建设、课程改革中骨干作用的发挥程度, 在生产、实训(实习)、实验等实践教学方面的业绩等; 专业带头人主要考核专业开发、建设相关工作的开展情况, 本专业或专业群教学改革与实践技能培养实施方案的制定工作, 本专业(群)教师团队培养工作情况。

2. 考核分 ABCD 四个等级, A 级为优秀, 学校会给予一定的奖励, 连续 2 次考核为 A, 在其他条件也满足的条件下, 可以参评高一等级梯队的评选; B 级为合格, 证明在该次考核时段, 教师较好地完成了各项教育教学任务, 保持原梯队等级待遇不变; C 级为基本合格, 若连续 2 次考核等级均为 C, 将下降一个梯队等级, 可以说考核成绩为 C 是对教师出示了“黄牌”, 提示其应该加强自身学习, 提高教育教学水平; D 级为不合格, 直接降为下一梯队等级。在考核中, 无论哪个梯队的考核, 均应以教学质量及效果的测评为重点, 对各级人才实施动态管理, 每学期考核一次, 每学年组织一次梯队评选, 做到各级人才能上能下, 激发全体教师的积极性和竞争意识。

3. 严格考核程序。从教师自评、系部初评、考核小组最终审核评定, 考核标准要严格按照文件执行, 做到公平公正。在考核的组织上, 各系部、人事处、教务处、科研处、督导处等要积极配合, 从佐证材料的认定、评分表的审核等, 逐一按照规定程序进行。

4. 制定与考核文件相适应的激励机制。考核优秀可以获得学校设立的专项奖励金; 晋升高一等级梯队后, 可以获得更多的培训机会; 骨干教师及学科带头人每月有专项特殊津贴; 考核结果记入个人档案, 作为评聘职称、评先增薪等的一项重要依据。

三、教师梯队分级管理的重要意义。

(一) 有利于建立良好的竞争机制, 激发教师的工作热情和积极性。分级管理将教师分为 5 个梯队, 每个梯队都有明确评选条件和考核标准, 每次评选及晋级都是一次良性竞争过程, 在竞争中教师可以发现自己的差距, 找出努力的方向, 有明确的奋斗目标。分级管理下的教师队伍是个相互衔接的人才阶梯, 任何人只要努力, 都可以晋升高一等级, 并最终登上最高点。这种基于公开、公平、公正的竞争会对教师产生一种激励作用, 而这种激励会进一步强化竞争, 从而起到一个强大的推动力作用, 促使教师整体水平不断提高。

(二) 有利于教师的培养和使用。人才的成长有其自身规律,但是我们也不能奢望其能自然形成。学校想发展,就要依靠数量充足、素质优良的教师队伍,而教师综合能力的提升除了自身的努力外,学校有计划、有针对性的培养,可以加速其成长速度,缩短成长周期。这正是我们梯队分级培养的最终目标。分级管理有利于教师找到自己的定位,促进其角色意识的形成,而这种角色意识有助于教师在教学团队中发挥其主观能动性,使其潜能得以激发,在各项教育教学及科研工作中发挥更大的作用。

(三) 有利于教师队伍稳定,促进教师结构更加合理。高校教师人才流失现象如今仍然比较普遍,其中含有相当数量的骨干教师及专业带头人这样的高水平人才。因此,如何稳定师资队伍是高职院校所面临的一个现实而严峻的问题。对教师实施分级管理,形成和市场经济相适应的竞争机制,并配合一定的激励政策,奖优罚劣,为优秀人才提供更加宽松优越的学术环境,既满足了教师的物质需要,也满足了教师的精神需求,从而在稳定师资队伍方面起到重要作用。分级管理制度可以不断优化师资结构,通过制度化的各梯队人才评选、培养、考核等环节,使学校师资比例结构逐步合理,并可以使每个梯队的人员比例始终控制在合理范围。同时,学校可以根据梯队具体情况,调整某一梯队的培养方案,制定有针对性的措施,从而形成更加行之有效的决策。

四、教师梯队分级管理的几点思考

(一) 可以将兼职教师纳入教师梯队分级管理体系。兼职教师已成为高职院校师资队伍中的重要组成部分,尤其在实习实训课程中发挥着重要作用。将兼职教师纳入教师梯队分级管理,有以下几个优势:1、有利于增强兼职教师的归属感。2、有利于兼职教师整体水平的提升。3、有利于实现对兼职教师的动态管理。

(二) 梯队分级管理与学科建设相结合,使人才培养更具针对性。不可否认,教师个人发展和学科发展是个相辅相成的关系,学校内重点学科的教师可以获得更多的培训机会,在专业建设、课程改革等方面有更多优势,而一般学科或是边缘学科的教师相比之下就不免有些落寞。分级管理强调教师按需培训,同样,对于不同学科的教师原有按梯队等级进行划分的基础上也应有所区分,力争做到重点学科更加强势,一般学科增强优势,新兴学科发展优势,对一般学科及新兴学科的教师提供更多校内培训及锻炼机会,促使他们尽快成长,力争使他们所在学科水平有所提升。

参考文献:

- [1] 教育部. 高等职业院校人才培养工作评估方案[Z]. 教高[2008]2号
- [2] 何农. 论高职教师培训体系的构建[J]. 江苏高教, 2009(4)
- [3] 李峰, 隋延力. 整合学科梯队, 建设高水平教师队伍[J]. 中国冶金教育, 2007(1)

[责任编辑 杜学森]

高职“实践教学”初探

崔红霞

(天津滨海职业学院, 天津市 300451)

摘要:实践教学在培养学生素质方面有着课堂教学不可替代的优势,是关系到职业教育目标实现和特色体现的最关键要素。高职教育的整个过程,必须强化实践教学,通过形式多样的、切合生产实际的实践教学,培养适应市场需要的能工巧匠型职业技术大学生。

关键词: 高职教育; 实践教学; 校企合作; 工学结合

一、引言

实践教学伴随着社会生产力的提高而产生、发展。在手工业时期,主要通过师傅带徒弟完成动手能力的培养,注重让学徒在生产实际中掌握职业技能,学徒制是实践教学的典型代表。随着生产的发展及机械化程度地不断提高,传统学徒制已经不能适应社会,高职教育应运而生。高职教育的规律和特点要求高职院校采用工学结合的人才培养模式,切实寻找学校与企业、学习与工作、知识与技能之间的结合点与平衡点,突破教师与教练角色、企业管理与教学管理分离的界限,实现多方面、全方位的融合。[1]这就是其办学特色——注重实践教学。

二、实践教学的重要性

首先,高职教育集高教和职业教育于一身 [2],其任务与性质是培养在生产与服务第一线从事生产、管理和直接运作的高级实用专门人才,具有明确的职业指向性。所以,高职教育的整个过程,就必须强化实践教学,特别强调技能训练、能力培养和职业素质的提高。通过形式多样的、切合生产实际的、高效益的实践教学,培养适应市场需要的能工巧匠型职业技术大学生。

其次,实践教学与工业界的关系日益密切,从而也决定了实践教学作为培养学生职业能力的主要方式开始发挥越来越重要的作用。近年来,各国结合自己国家的特点形成了各具特色的教学模式。如德国的双元制模式、加拿大的 CBE 模式、美国的社区学院模式、英国的 NVQ 模式以及澳大利亚的 TAFE 等。我国也在学习国外先进模式的同时结合自己的国情,积极探索适合自己的实践教学模式。

三、我国实践教学模式的现状

目前我国实践教学的模式主要是校企合作、工学结合。

(一) 建设校内实习实训基地

实训教学主要在校内或校外通过实训基地、训练中心进行,特别强调动手能力的培养。[3]许多企业对与学校合作开展实习实训教学的积极性不高,一些实习单位为了自己的利益或者是受一些体制的限制对实习生的工作行为进行限制,从而减少了实习生的操作机会,造成实习生看多做少,实际工作能力得不到锻炼。所以拥有自己的实训基地就显得非常重要了。建设校办实习工厂,这是生产实习的可靠基地,也是完成专业教学的根本保证。目前我国各个高职院校基本上都拥有自己的实习基地,大部分都是投资数万元建起的实习工厂。比如天津滨海职业学院,建立了机加工实训基地,拥有若干台普通车床、数控车床、普通铣床,数控铣床、加工中心等设备。实训基地坚持走“教学、生产、服务”三结合的办学道路。

(二) 顶岗实习—建校外实习实训基地

为了更好地让学生与市场需求和劳动就业紧密结合,职业教育最大限度地开展实践教学,在毕业之

作者简介:

崔红霞(1976—)女,天津滨海职业学院信息工程系讲师,研究方向:机电一体化。

前大量开展岗位实习、顶岗见习等。高职院校与企业签订实习协议,安排学生到企业中顶岗实习,安排带队教师进行管理并开展理论教学工作。企业负责安排学生在真实的工作岗位上进行实习,安排技术人员进行辅导,提供住宿、伙食以及发放实习工资等。通过实习,使学生完全走出课堂、走出校园,到真实的就业岗位上进行适应性锻炼,进入一种“准工作”状态。

目前我校大三的学生几乎都能顶岗实习。

(三)工学结合,校企联合办学

工学结合的本质是教育通过企业与社会需求紧密结合,高职院校要按照企业需要开展企业员工的职业培训,与企业合作开展应用研究和技术开发,使企业在分享学校资源优势的同时,参与学校的改革与发展,使学校在校企合作中创新人才培养模式。目前的一种主要方式是发展“订单式”培养。高职院校与大中型企业共同签订“订单”培养协议,高职院校和企业共同制定和实施人才培养方案。同时根据企业岗位能力发展变化要求,新技术、新工艺的要求等及时调整人才培养方案,做到零距离培养,使学院和企业共生共荣。[4]

当前最重要的是,一方面,学校应与企业联合开发课程体系、制定教学计划,将学生在校内学习的内容、形成的能力和实际工作岗位的要求紧密结合起来。学生在企业实习期间,学校对学生的实习内容和过程也有严密的设计和严格的管理;另一方面,合作企业应为学生提供反映企业完整而真实的工作过程的学习岗位,而不仅仅是就业机会。通过设置“工学结合”的实习岗位,学校和企业共同对学生的学习成绩进行考核,以此激励学生自主学习。

四、实践教学存在的问题及对策

(一)校内实习实训条件的限制及对策。

主要表现为由于资金问题导致有些设备数量不足且比较落后;真正的能指导学生实践的“工程师型”或“双师型”教师不多。这是很多高职院校面临的一个共同的问题。

这不仅需要各个学校创新思路,还需要一些政策支持。滨海职业学院为了能更好的利用有限的设备,更好的培养学生的职业能力,弥补实践指导教师的缺乏,直接将企业连同师傅及其设备一起引进了学校,以满足实习实训的需要。

学校与企业签订协议,企业带着自己的装备设备与技术进驻到学校的实训基地,学校为其提供场地生产,不为盈利,只要求企业在自己正常生产的同时,代理学生的实习实训。这实际上是校企合作的一种更新的尝试,这种模式能够弥补学校缺乏设备和实践指导教师的不足。

学生在师傅的带领下,虚心学习,师傅认真的给学生讲实际程序,讲实际操作。有些认真的师傅,自己画图,给同学们讲解编程方法。同学们在实训基地亲自编程,亲自输入、模拟,没有错误后,再亲自动手加工操作。当他们看到自己独立完成的工作件时,会感到很自豪,很有成就感。我在实训基地工作有一段时间了,深有体会。这种实习实训模式受到了较好的效果。

但是这也存在一些问题:第一方面,学校以培育学生为主,而企业一般是以取得最大经济效益为目的;第二方面,学生由学校管理,学校对学生的实训课程、实训时间会统筹安排,而企业也会有自己的生产计划和时间安排,实习指导教师一企业的工人师傅,由企业管理,发工资,企业要完成生产计划,实现经济效益,会要求员工为企业生产,听从企业的安排。当双方的时间发生冲突时,就会使得师傅不能兼顾,这就难免影响到学生的实习实训。第三方面,学校的设备由企业统一调配管理,其维护和保养不是很到位。

针对这种现象,建议学校与企业多沟通,企业为学校预留出带学生的师傅。建立责任监管机制,保障学生的正常实习实训。

(二)校外实习实训基地的问题及对策

由于工程施工作业的安全性、技术措施及施工管理操作过程的复杂性等种种原因,施工企业大都不愿意接收学生到本单位进行施工现场实习实训,更不愿意将他们安排到施工技术或施工管理岗位上进行顶岗实习,使得校外实习实训基地不稳定。这也是各学校面临的一个共性问题。

要巩固校外实习实训基地,建立和完善科学的、严谨的校外实习实训管理办法,加强实习实训管理,充分发挥企业工程技术人员和实习指导教师的共同作用,加强实习实训指导。这不仅需要学校和企业双方更多的沟通,还需要政策支持。或许政府可以出台一些相关政策,帮助学校和企业共同完成校内外的工学结合。

(三) 学生方面的问题及对策

大多数学生是独生子女,缺乏锻炼,吃苦耐劳的精神较差。他们从上小学到现在,没有参加过生产实践,接触与工程实际联系较大的实习实训时,显得能力不够。另外一个主要原因就是学生对自己的职业生涯没有规划。即将顶岗实习了,他们还不清楚自己想干什么能干什么。比如说,机加工基地实习的学生,有的同学明确表示将来不干这一行,但是问他想干什么,他也不知道。

面对这些 90 后,建议他们为自己规划、设计一下职业生涯,把心态放平,认真对待自己在大学的这几年学生生涯。作为教师,鼓励同学们在完成自己本职工作后,加工一些他们比较感兴趣的、形状可爱的小零件,比如车一个自己设计的小葫芦,铣一个自己设计画出来的心形等等。这大大提高了学生们的创造和加工的兴趣,无形中不但提高了他们的操作能力,还提高了他们的创造性。

(四) 教师方面的问题及对策

好多教师都是大学毕业后直接进入学校当老师,从一个学校到了另一个学校,他们本身的实践能力也不高。为此,各地区应建立和完善“双师型”教师培训基地,开展“双师型”教师培训,有计划、分期分批的选送教师到这些培训基地进行培训。定期对教师进行“实践能力”培训,如聘请专业对口的工程技术人员作学术报告;聘请有实践经验的工程技术人员对实习实训教师进行操作培训等等。另外,可以从校内选派教师到企业参加实践锻炼,同时帮助企业解决管理及技术方面的实际问题;从企业聘请既有扎实的理论基础,又有较强实践经验的工程技术人员担任实习实训指导教师。这些有实践经验的工程技术人员在实践教学中能力强、效果好,同时也能对学校的实习实训教师起到“传”、“帮”、“带”的作用。[5]

五、小结

总之,实践教学是高职教育能否实现其教学目标的关键,是其办学的特色所在。我们要积极探索适合自己的国情的实践教学模式。为建设有中国特色的社会主义社会输送合格的人才。

参考文献:

- [1]张晋,高等职业教育实践教学体系构建研究,[博士学位论文],华东师范大学,2008
- [2]张爱荣,张金兰,浅谈实践教学在高职教育中的应用,[J].滨州职业学院学报,第1卷第3期,2004
- [3]张英杰,李娜,工作过程导向理念下的高职实践教学模式研究,中国成人教育,2010(1)
- [4]莫贵评,校企合作的高职院校教学质量评价研究,[硕士学位论文],广西师范大学,2009
- [5]李卫平,许奇,钟雷,高职教育实习实训存在的问题与对策,[J].中国建设教育,2009,(4)

[责任编辑 王淑文]

《集装箱码头操作实务》课程任务 驱动式教学实践研究

陈 彧

(天津滨海职业学院, 天津市 300451)

摘 要: 本课程是高职高专物流管理专业的一门专业实务课。本文对该课程改革后的教学内容、实践教学、教学方法、课程考核方式进行了探讨, 使学生在应知、应会、典型业务的训练中, 掌握集装箱码头操作与管理的各项内容, 以期达到承担现代集装箱码头实务运作与经营管理的水平。

关键词: 《集装箱码头操作实务》; 任务驱动式教学模式; 课程改革; 工作过程

一、前言

基于工作过程系统化的专业课程开发是高职院校课程建设的一种新的模式, 是通过企业调研, 把握职业岗位所需要的知识、素质、能力, 重构课程内容, 形成课程内容设置与职业岗位能力要求对应和衔接的课程体系构建的过程, 有助于知识、能力的对接, 工学的结合。

《集装箱码头操作实务》课程是港口物流方向相关职业岗位群从业人员获取专业核心知识与能力的来源, 从而确定了该课程作为该方向专业核心主干课程的地位。该课程以任务驱动教学模式改革, 学生学习本课程后, 能胜任不同集装箱码头各职业岗位的操作, 并且具有良好的职业素养, 成为集装箱码头的准职业人。

二、课程性质

本课程是高职高专物流管理专业的一门专业实务课。以集装箱为载体, 通过集装箱入港、堆存、出港的流通过程, 演练各环节的业务操作流程, 使学生在应知、应会、典型业务的训练中, 掌握集装箱码头操作与管理的各项内容, 以期达到承担现代集装箱码头实务运作与经营管理的水平。

三、任务驱动式教学改革主要内容与成果

(一) 教学内容改革

表 1 以工作岗位及工作任务为目标的课程设计结构图

岗位分析	工作任务	教学目标
闸口管理员	集装箱单证信息核对与处理; 集装箱进出闸口的检查等	掌握集装箱码头闸口主要工作职责及主要单证流转程序; 集装箱的检验方法等
堆场箱务管理员	进出堆场集装箱的检验; 集装箱堆场布置; 集装箱堆场的交接等	掌握集装箱箱务员工作职责; 集装箱堆场管理任务; 集装箱的主要交接方式等
泊位计划员	集装箱船舶靠泊计划制订; 集装箱船舶装卸作业计划制订等	掌握集装箱码头泊位计划员工作职责; 集装箱码头泊位作业计划优化; 集装箱装卸作业计划优化; 船舶配积载图的制作和识别
装卸指导员	集装箱船舶具体装卸作业组织与指导; 堆场作业组织与指导等	掌握集装箱码头装卸指导员主要工作岗位职责; 集装箱码头装卸作业组织; 集装箱码头安全管理
商务计费员	集装箱运输费的计算; 集装箱码头作业费用计算等	掌握集装箱码头商务计费员主要工作岗位职责; 集装箱运费计算; 集装箱码头装卸作业费计算等

作者简介:

陈彧(1982—)女, 天津滨海职业学院物流管理系助教, 研究方向: 物流管理。

该课程的总体设计基于“工作过程系统化”而展开，包括集装箱码头企业调研——确定培养目标——工作岗位的工作任务分解——学习领域的构建——学习情境的设置——教学活动的组织实施——教学效果的反馈等一系列过程，以完成“集装箱码头一个完整的操作过程”为主线，在教学设计与实施中采用项目驱动法，有教师、学生共同完成一个完整的“项目”工作即工作任务，在教学中同时融入适度的相关理论知识，最后转化为适合高职学生的教学内容，以真实的工作任务及集装箱码头操作的工作过程为依据，按照集装箱作业的工作流程，分不同的岗位来设计教学内容，每个工作岗位都对具体的工作（学习）任务。

(二) 实训环节改革

该课程实训环节通过真实任务、角色扮演、模拟实战、工作体验等方式，将教室变为训练场、企业变成教学场，实现教、学、练相结合，增强学生实操能力，做深度融合的工学结合的教学模式。

为保证本课程实训教学任务，可以开发多种途径，包括校内实训和校外实训。

1. 校内实训

(1) 充分利用本校现有实训资源，组织授课教师开发实训指导书，利用集装箱信息管理软件进行仿真模拟实训。

(2) 实训教学内容要具有实用性和针对性；教学的组织要具有灵活多样性

(3) 实训任务设计：明确岗位职业能力标准→模拟实习环境→模拟实习岗位→模拟物流企业的实际业务→以职业能力评价综合能力

表 2 校内实训室实训项目一览表

序号	实训内容	教学场所	教学目标
1	集装箱主要标志的识别	物流实训基地	认识集装箱主要标志，包括集装箱箱号、尺寸、重量识别代码等
2	集装箱装卸船舶作业	仿真实训室、集装箱信息管理系统	认识集装箱配载图、集装箱在船舶的装载位置的认识、集装箱主要装卸机械的认识、集装箱装卸作业线的安排等
3	集装箱堆场作业	仿真实训室、集装箱信息管理系统	集装箱码头堆场的布局、集装箱码头堆场的主要装卸机械性能及识别、集装箱箱体的检查、集装箱堆场箱位的划分等
4	集装箱闸口作业	仿真实训室、集装箱信息管理系统	集装箱码头闸口的组成、集装箱进出闸口流程、集装箱箱体的检查、集装箱进出闸口的单证等
5	集装箱码头商务计费作业	集装箱信息管理系统	集装箱运输费用的构成及计算、集装箱装卸费用的构成及计算、集装箱内陆运输费用构成及计算等

2. 校外实训

(1) 与天津港集装箱码头公司协作，建立校外实训基地，进行现场参观，顶岗实习。培养学生的实际操作能力和就业时的岗位适应能力。

(2) 坚实产学结合，通过现场教学，让学生掌握最先进、主流的集装箱码头管理模式

(三) 教学方法改革与综合能力训练

1. 教学方法改革

本课程的教学方法改革主要体现在以任务驱动，项目导向，工学结合等多种教学模式，基于工作过程的教、学、做一体化的教学方法，教学内容紧密围绕集装箱码头操作过程，培养学生适应集装箱

码头企业主要职业岗位为技能训练核心。

教师教学要起指导、引导、启发作用；学生学习要理论联系实际，注重分析问题和解决问题的能力培养；学生动手操作时，要有目的性，要结合任务，注意理解和掌握各个工作岗位及业务类型的操作流程、操作规范、管理方法。在教学中要注意实物场景见习、模拟场景演练的综合运用。

2. 综合能力训练

该课程以集装箱为载体，以集装箱流转的业务程序为脉络，以工作任务和工作项目为驱动力，在教师的指导下，充分发挥学生学习和演练的主体作用，由知识本位转变为能力本位，重点培养学生各项业务操作技能的同时，学会现代集装箱码头经营管理，成为既会动手、又会动脑，既懂技术操作、又有经济头脑、又懂管理的高技能专门人才。

(1) 业务认知能力：集装箱码头运营业务认知能力，集装箱码头管理业务认知能力及管理优化认知能力。

(2) 实务操作能力：基本业务流程操作能力，基本设施工具运用能力及业务单证填制与运用能力。

(3) 经营管理能力：业务计划、组织、控制能力，业务关系交往与处理能力，业务相关资源运用能力及集装箱码头运营管理能力。

(四) 课程考核模式改革

该课程培养学生对集装箱码头流程与设施的认知能力、培养集装箱码头业务操作能力、集装箱码头的经营管理能力，学会运用典型的集装箱码头管理信息系统。课程考核体现为形成性考核，注重学生职业能力（做的结果），即学生的表现、态度、积极性、主动性、团队合作、纪律等方面。

课程考核方式：

课堂教学部分：占总成绩 30%，其中包括笔试和面试两个环节；

校内实训部分：占总成绩 50%，其中包括操作考核和上机考核两个环节；

校外实训部分：占总成绩 20%，其中包括现场考核和撰写报告两个环节。

(五) 课程改革成果与特色

1. 成果

本课程打破以往理论、技能、单据、信息系统等相互分割、分别讲述的模式，而将上述与企业实际操作和每个环节密切相关的技能要素进行重构，设计了一套突出了工作过程系统化的实训项目，真实反应企业的实际操作情景和技能需求。

2. 特色

(1) 教学内容按行业和企业需求量身定做。

(2) 教学环境为仿真的实训室和真实的集装箱码头操作现场。

(3) 教学过程按工作流程和工作岗位进行设计。

(4) 企业全程参与课程教学。

四、结论

本课程任务驱动式教学实践体现了就业导向和能力本位的思想，着眼于作业能力的培养。强化岗位能力和团队协作，培养学生的创新精神，充分体现了职业性、实践性、开放性的课程设计理念。实现了从“以工作过程为主线，以教师为主导，以学生为主体”的“三主”指导思想。

参考文献：

[1] 黄浩. 基于“职业导向、工作过程系统化”的高职物流专业课程体系的开发与构建. 科技资讯. 2009 年第 29 期

[2] 杨丽. 基于工作过程系统化的高职物流专业课程开发与实践. 当代经济. 2010 年 2 月 (下)

[3] 黎红. 高职物流管理专业运输、仓储类课程的改革与实践探讨. 物流科技. 2009 年第 5 期

[责任编辑 杜学森]

国际货运代理课程沙盘实训教学的效果分析

金鑫

(天津滨海职业学院, 天津市 300451)

摘要: 为了提升高职院校国际货运相关专业学生的实际操作能力和适应社会能力, 同时, 为社会输送更多高素质的货运人才, 本文围绕货运专业的人才培养目标全面分析了沙盘实训教学的必要性, 并对高职院校国际货运实训沙盘的制作方案和应用进行了积极的探索与总结, 为高职院校实训教学提供了可供参考的教学经验。

关键词: 国际货运; 人才培养, 沙盘实训教学

一、开展沙盘实训教学在国际货运专业人才培养的需要

开展课程的沙盘实训教学是由专业的人才培养目标、相关课程的性质及目前该课程的教学现状来直接决定的。

1. 高素质的货运人才必须就有很强的实践操作能力

高职院校国际货运专业的人才培养目标主要是面向国际货运行业培养能够从事国际货运代理业务、报关报检业务、港口理货业务、进出口单证业务、海陆空运输操作业务、码头操作业务、船代业务及堆场操作的工作, 综合素质较高的专门技能型人才。本专业的学生就业岗位均要求要有很强的实践操作能力, 这要求高校在课程体系建设中, 要坚持“以技能培养、实训操作为重点”, 积极进行教学改革, 提高学生动手操作能力, 强化实践能力的培养, 以达到报关与国际货运专业具体岗位的要求。

2. 国际货运代理课程是一门以模拟业务流程为主的专业核心课程

国际货运代理是指接受进出口货物货人、发货人的委托, 以委托人的名义或者以自己的名义, 为委托人办理国际货物运输及相关业务并收取服务报酬的企业。在此定义中明确了国际货运代理是起到了货主与承运人之间桥梁的作用, 是货主完成国际贸易的重要支柱。因此, 在高校中所开设的《国际货运代理》课程, 是一门综合性比较强的学科, 要求学员在学习的过程中, 不仅要掌握有关运输的基本知识, 会开展国际货运代理业务, 还要熟悉业务中所涉及到的所有的第三方机构的管理规定并与之进行开展工作。该课程实操性很强, 要求学生通过该课程的学习, 能够会国际货运代理的全部业务流程的操作、会制作相关的货运单据、会处理有关的货运事故纠纷等。因此在教学过程中, 教师要紧密结合企业的实际操作, 开展沙盘实训教学, 以真实的企业环境为背景, 以货物的业务流程操作为主线, 以学生各自模拟的岗位为核心, 全面进行实训教学, 进而加强学生的实践操作能力。

3. 高职院校《国际货运代理》课程的教学现状

(1) 专业授课教师以专职教师为主, 教学内容枯燥无味, 理论强于实践

在高职院校此门课程的授课教师分三种类型, 第一类是占授课教师 70% 的专职教师, 这些教师多数是由教授国际贸易课程转到货运代理课程的教学过程中, 多数属于半路出家, 专业教师的实践经验很少或者是没有实践经验, 教师的企业实践多数来自于企业的参观实践, 而这种实践形式教师只是看业务, 而并没有亲手操作业务。很多教书人对货运业务中的操作细节、注意事项以及突发事件的处理等均缺少足够的经验, 接触到的货物类型也有限, 因此导致教学授课内容与行业实际脱节现象严重, 实践教学环节相对薄弱, 专业特色不够突出。第二类是占授课教师 20% 的兼职教师, 这些教师来自与企业一线, 有丰富的的工作经验, 对行业认知比较深刻, 能够了解行业的最新发展动态, 但是由于这些人才

作者简介:

金鑫 (1978—) 女, 天津滨海职业学院物流管理系讲师, 研究方向: 国际经济与贸易。

长期从事企业一线工作,只是上课时间出现在学校内,对我国高职高专的发展动态了解不够透彻,理论知识不强,缺少和学生的交流,对学生的需求和知识点的掌握程度缺少足够了解,因此授课效果也不是很好。第三类是占授课教师 10%的专兼职教师,这部分教师是专职教师与兼职相结合,来共同完成此门课程的教学,专职教师讲授相关的理论知识,兼职教材讲授相关的实践环节,此种授课方式教学效果良好,学生对知识点的掌握程度较高,即弥补了专业教师实践环节弱的缺点,也弥补了兼职教师理论性不够强,学生管理方法不得当等问题,通过教学研究教师们也增强了教学经验的交流,但是由于各院校教学资源有限,学校管理制度还需要进一步完善,因此这种教学模式并没有在广大院校广泛实行。

由于该课程在教学过程中,教师队伍缺少企业工作经验,知识更新水平较低等一系列问题存在,因此导致学生毕业后,在实际工作中,学生“所学非所用,所用又未学”、岗位适应能力不强等现象很普遍。

(2) 教学方法不恰当

很多高职院校由于实训教学环境有限,缺少做够实训设备及实训软件,校外实训基地利用率不够,因此教师在教学中,仍局限在传统的教学方法,即“教师讲授+ 学生学习”的教学方法,而对于实训环节,则采取“教师在台上讲,学生在下面做”的教学方式,教师在整个教学过程中,缺少与学生的互动环节、缺少学生参与环节,不能主动地调动学生的学习积极性,缺少对学生学习兴趣的激发,但对于《国际货运代理》这门课程而言,专业性很强,在授课过程中会涉及到单据制作、案例分析、业务流程操作、运输方式选择、货运事故的处理等很多操作性很强的知识,如果学生不能投入到学习中,就会出现听不懂、听不进去,缺少学习兴趣等一些列问题,不能充分调动学生的积极性,教学效果很不理想。

二、国际货运代理课程沙盘实训方案的制定

(一) 明确沙盘模拟教学的基本思路

沙盘模拟对抗实训课程是一种体验式的互动学习,在教学中涉及企业战略、管理、业务操作、财务、团队建设等多个方面,在整个沙盘教学过程中,教师起到的是引导作用,而整个模拟中主角是由学生扮演,教师在给定好实训环境、对学生进行分组后,剩下所有的工作由学生自主完成,从成立公司、到公司内部岗位分配、到业务分析、业务准备、开展业务、解决业务中出现的问题等等。在整个沙盘实训过程中,学生要有团队合作意识、企业经营的管理理念、与第三方合作机构的有效沟通能力以及动手操作能力,并学会发现问题、解决问题。因此整个沙盘实训从模拟开始到业务结束,要求每个企业的所有成员均要全力投入到企业的运营中,这对于调动学生学习的积极性,培养学生的动手操作能力、独立思维能力均起到很好的作用,同时通过动手操作,学生对知识点的掌握程度也大大加强,实训教学效果良好,是学生投入工作岗位之前效果良好的一次岗前培训。

(二) 制定了沙盘教学的系列方案

1. 紧密围绕课程教学基本思路,先组织学生完成纸质沙盘的制作

课程教研组紧密围绕货代的业务性质在沙盘制作过程中先整理出货代开展工作的基本步骤,然后围绕货代企业的基本步骤,完成沙盘的盘面制作。下面以海运集装箱出口业务沙盘制作为例说明沙盘制作的基本思路:

第一,明确货代的全部业务流程

第一步:货代与货主签订代理协议,第二步:货代替货主向船公司办理订舱,第三步:货代到集装箱码头堆场领取空箱,装箱,第四步:货代为货主安排国内运输,第五步:为货主办理报关报检,第六步:安排货物的集港装船,第七步:为货物办理国际货运保险,第八步:货代与货主进行费用核算。

第二,明确开展业务的基本单据

第一类是货物原始的贸易单据:合同、发票、装箱单、许可证件等;第二类是货主与货代之间办理业务委托的系列单据:代理协议、代理报关委托书、代理报检委托书等;第三类是货代与船公司、码头办理业务需使用的单据:订舱委托书、装货单、场站收据、海运提单、提货单以及船方码头的收费发票等;第四类是办理通关手续需使用的单据:报关单、报检单、入境通关单、检验检疫证书等;第五类是与堆场办理业务交接时使用的单据:设备交接单、装箱单、堆场收费发票等。

第三,明确货代公司内部的岗位分配

一般在货代公司内部设置的岗位有：业务操作岗、运输调度岗、外勤岗、保险岗、报关报检岗、财务岗等，在公司内部各岗位根据公司的业务安排相互合作，共同完成一票货物的进出口代理业务。

第四，明确开展此项业务所涉及到的第三方机构

货代在此项业务中涉及到的第三方机构主要有船公司、海关、商检、堆场、码头、保险公司、银行等。

第五，明确上述四项内容后，组织学生根据以上资料进行纸质沙盘的制作。

第六，教师给定在业务流程中所有第三方机构的收费标准、服务准则及业务要求。

2. 纸质沙盘的实际应用

(1) 学生按角色在沙盘上进行业务模拟

在实训过程中，参训学生被分成 6-8 组，每组 5-8 人，分别担任公司总经理、报关员、报检员、业务操作员、运输调度等职务。每一团队经营一个公司，在纸质沙盘上进行业务流程的模拟。由教师和其他小组成员扮演第三方机构，对其小组的业务操作流程进行监督管理。

(2) 沙盘模拟过程中的考核

货代沙盘模拟注重的是企业的过程考核，因此在学生实际模拟业务流程前，为全面考核学生的实训效果，并加强过程管理，教师针对实训项目分别制定了实训课程考核方案、考核标准，进而全面控制学生的学习过程。

三、沙盘实训效果分析

1. 学生的学习效果得以提高

沙盘模拟教学主要以货运代理企业的运营为主，现对学生分组，然后分角色，各小组在成立公司之后，先进行纸质沙盘的制作，然后在纸质沙盘上模拟整个业务流程，根据每家货代公司一年内的业务量和企业的盈亏来确定胜负。通过本次沙盘模拟，将学生的学习由“被动的要我学”转变为“主动的我要学”，通过整个沙盘实训，学生对知识点的掌握率由 50%-60% 提高到了 75% 以上。

2. 增强了学生的团队意识

货运沙盘模拟课程是通过业务流程模拟、各岗位之间的业务衔接、单据流转、财务预算等等多种形式来完成业务，要求每个公司的全体成员均要投入企业的业务操作中，互相合作，相互沟通，共同发现问题、解决问题。在货运沙盘模拟过程中，每个小组代表了不同的企业，每个小组成员代表了公司的不同岗位，在业务流程模拟的过程中，他们不仅学会业务操作，同时也学会了如何与人合作、与人沟通、如何发现问题、如何解决问题。如在业务操作中，货代公司的运输调度岗安排的运输时间错误，业务操作岗安排报关不及时导致的货物转栈、报关岗报关时申报单据有误、海关查验扣押货物等等问题，这要求公司相关岗位之间及时进行业务交接，要随机应变，积极采取有效措施，将小组的损失降到最低。因此通过岗位的沙盘实训，不仅培养了学生独立思考能力、应变能力，同时也全面提高了学生的企业适应力，而且实训效果也得到了很大的提升。

3. 提高了学生的组织管理能力

对于任何一个企业而言，企业内部的组织和管理做得好与坏直接体现了企业管理者管理水平的高低。在沙盘模拟中，各个模拟企业都由不同的管理者组成，他们各自负责企业的一个方面。学生在这些角色中各施其职，对每一个细微的环节都能认真去分析、判断、总结和决策，那么经过几轮的模拟经营，学生在组织、管理和决策能力上均得到了长足进步。

总之，《国际货运代理》沙盘实训教学采用基于工作过程的项目驱动，基于工作环境的岗位分配，基于工作情景的业务流程模拟的教学模式，通过搭建体验式实验教学平台，学生的角色从“学生”转变成“企业员工”，在国际货运代理的作业流程的模拟演练中培养了适应企业需求的应用型货运人才。

参考文献：

[1] 蒋燕. 关于我国国际货运代理人才队伍建设的思考. 科技创业, 2006 (7): 139-140

[2] 谭福成. 论沙盘教学与高职学生创业能力的培养. 职教论坛, 2010 (8): 88

[3] 李旭东. 案例教学法在高职国际货运代理课程教学中的应用初探. 现代企业教育, 2010 (8): 65-66

[责任编辑 杜学森]

动态教学法在《国际贸易实务》课程中的运用

赵红梅

(天津滨海职业学院, 天津市 300451)

摘要: 本文主要论述了笔者在《国际贸易实务》课程中运用动态教学法的程序和效果, 是青年教师在进行教学方法改革方面的初步尝试。

关键词: 动态教学法; 国际贸易实务; 任务驱动

一、“动态教学法”的提出

当今传统课堂教学多是以教师讲授为主, 学生在整个教学过程中的参与程度较低, 课堂上给学生的时间和空间有限, 学生始终处于被动接受知识的地位。传统的教学方式往往忽略了学生的主体地位, 忽视了参与学习过程的重要性, 忽视了指导学生提出问题的教学环节, 忽视了引导学生自己去发现知识、探索知识的教学过程。在高职学生必须适应当今社会对高技能人才需求的情况下, 我们必须优化课堂教学设计, 对教学内容、教学方法进行改革。由此, 动态教学法应运而生。

本人在《国际贸易实务》课程中运用的动态教学法, 就是教师在教学过程中, 将课堂教学与实训基地软件教学相结合, 以“提出业务背景—自主探索—完成任务—教师点拨”为主线, 以培养学生的兴趣和能力的中心, 让学生全程参与教学活动, 综合运用多种教学方法以提高教学质量为目标的教学方法。

二、“动态教学法”在《国际贸易实务》课程中的运用

本人一直从事国际贸易理论与实务的教学工作, 尽管也在不断的探索新的教学方法, 但一直没能找到突出学生主体地位的卓有成效的教学方法。为了配合新课程改革的需要, 响应学院号召, 在引进国际贸易实务模拟软件的条件之下, 我在 2010-2011 学年度第一学期 09 工商管理两个班的教学中, 尝试采用了动态教学法, 取得了令我意想不到的效果。现在我将动态教学法在《国际贸易实务》课程中的运用总结如下:

(一) 教学地点的“动态”

本次《国际贸易实务》课程的教学分为传统的课堂教学和实训基地教学两部分, 这首先就是一种尝试, 以前的课程一直都是在单一的授课地点教室来进行, 而我这次引入了进出口业务模拟软件, 学生在后半学期有一半的学时都要在实训基地的实训室来完成。此软件主要分为交易中心、认证中心、国际业务中心等模块, 以真实的国际贸易业务环节为训练要点, 学生可以将课堂所学的理论内容在进出口业务模拟软件上进行实际的模拟操作, 使他们在学中做、做中学, 更好的理解课堂的教学内容, 体现了工学结合, 提高了学生的动手能力和实际操作能力。

(二) 教学方法的“动态”

在教学方法上, 我也进行了新的尝试和探索, 摒弃了以前的以教师讲授为主, 而是将分组教学法、任务驱动教学法、双语教学法、互动教学法等多种教学方法进行结合, 贯穿于整个的教学设计, 它包括提出业务背景、教师讲授与学生自主探索相结合、完成任务和教师点拨等四个主要环节。

1. 提出业务背景

本学期我采用的教材是采用任务驱动教学来设计的, 整本教材都是以河北绿色陶瓷公司和阿联酋 ABH 公司的进出口业务环节展开, 学生的角色为绿色陶瓷公司销售部的业务员, 每一章都是以任务引

作者简介

赵红梅 (1980—) 女, 天津滨海职业学院国际商务系讲师, 研究方向: 国际贸易。

出本章的内容,这就为我的教学提供了很好的任务来源。在对教材进行深入分析后,我将我的教学内容整合为 8 个典型性的工作任务。为了激发学生学习、探索的欲望,我还根据教材内容设计了一些子任务,让全体学生观察、分析、思考,使学生迫切要求往下学习,使学生积极、主动地参与探索,变“要我学”为“我要学”、“我想学”。同时由于《国际贸易实务》课程的涉外性特点,每一个业务背景基本都是以英文的外贸函电作为任务,所以我还用到了双语教学,要求学生对于国际贸易实务中的一些常用英文单词、专业术语进行记忆,加强外贸英语的学习。对于一些学生比较熟悉的内容,我还在教学时,创设“虚拟剧场”开展情景表演,这样可以使教学内容从静止的纸面上站起来,引发学生的亲切感与新鲜感,使之在轻松愉快的心境下保持旺盛的学习热情。

2. 教师讲授与学生自主探索相结合

在我的教学之初,我就对学生进行分组,每组选出一名小组长负责小组的管理,课上学生的回答问题、讨论、案例分析、任务完成等都是以组为单位来完成的,每个小组和每个人的每一次表现都会计分,小组之间、学生之间都会有竞争,这就大大提高了学生学习的积极性。

在一节课中,我将提出的任务分解成几个子任务,在对主要知识点进行讲解后就放手让学生动手、动脑,独立思考,自主探索。学生根据教师提出的任务,通过教师对知识点的讲解以及学生阅读、分析教材,来寻找解决问题的办法。在学生的自主探索活动中,既加深了对课堂内容的理解和掌握,还活跃了学生的思维,提高了分析问题、解决问题的能力。

在学生对于国际贸易实务课程有了一定的了解后,我还在教学的后期安排了学生讲课的实训环节,将学生比较熟悉的商品的品质、数量和包装这一教学内容,让每个小组按不同任务下去查资料、做课件,然后派小组代表在课上讲解,再由学生评委点评打分,这种教学设计给学生提供了充分展示自我的机会,锻炼了他们的表达能力和团队协作能力,也活跃了课堂气氛,受到了学生的普遍欢迎,取得了很好的教学效果。

3. 完成任务

在学生对每个任务中涉及到的知识点有了深入的理解和掌握后,就需要学生运用所学的内容来完成每一章所提出的任务。在这个环节中,各个小组会采用交流讨论的方式来完成,小组成员通过讨论达成一致,委派一名员陈述任务的解决方案,各小组还会对于一些问题进行论辩,在这样的讨论与论辩中,找出问题的解决方案。

4. 教师点拨

这一环节的核心是让学生掌握整个对外贸易过程中各个环节的操作要点,帮助学生把问题的来龙去脉搞清楚,从而解决外贸实际业务中可能出现的各种问题。对于学生的任务完成情况,完成任务的质量,教师应该给出及时的点评和点拨。这一点非常重要。为此,教师应该在“精”和“活”上下功夫。“精”要求教师不做简单重复的泛泛而谈,而是要根据学生在任务完成过程中出现的问题及疑问,进行深入的剖析和有针对性的讲解,使学生能够在仿真的国际贸易环境中掌握外贸业务各个环节的操作要点。“活”指不应把讲解过程仅仅定位在告诉学生正确的解决方案,而更要把解决问题的方法教给学生,让学生在这个过程中学会运用、学会操作,从而提高解决对外贸易过程中实际问题的能力。

三、实施“动态教学法”的教学效果

通过动态教学法的实施,无论从课堂效果还是考核成绩看,都取得了令人满意的效果。分组之后,学生的竞争意识提高了,课堂生动、活跃起来,学生积极参与课堂讨论,积极回答课堂提问,还经常在课下与老师进行交流。另外,学生的团队协作能力也得到了加强,在案例分析和任务完成环节,小组成员之间会在讨论之后给出答案,每当得到教师的肯定与鼓励,都会大大提升他们学习的自信心。在自主学习的过程中,学生的自学能力、分析问题、解决问题的能力得到了很大的提高。在实训基地的教学中,学生真正动手在进出口贸易模拟软件上进行实训,表现出了很强的动手能力和操作能力。从考核结果上看,两个班的及格率达到 100%,优秀率也都在 20%以上,成绩较为理想。(下转第 27 页)

软件技术专业课程改革方案的设计与构建

张芳

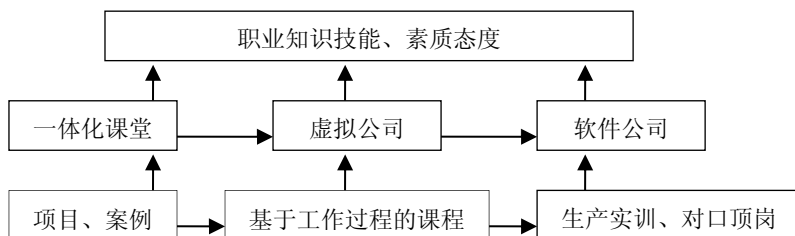
(天津滨海职业学院, 天津市 300451)

摘要: 软件技术专业课程改革是根据行业实际岗位对人才的要求, 构建“基于工作过程”的课程体系, 专业基本技能在“教中做”一体化课堂完成, 专业技能按工作过程的要求, 在虚拟公司中进行, 并及时将新技术嵌入课程体系。

关键词: 虚拟公司; 课程建设; 改革方案

软件产业目前在我国是一个庞大而又极具优势的产业, 市场需求呈现快速增长之势, 国家要进一步发展软件产业, 首要解决的问题是软件人才紧缺的瓶颈。随着我国软件企业规模的不断扩大, 软件人才结构性矛盾日益显得突出, 调查表明, 任何一个软件企业, 都需三类人才: 第一类是懂行业和管理的高级人才, 即“软件金领”; 第二类是系统分析及设计人员, 即“软件白领”; 第三类是能够熟练编程的技术工人或基础程序员, 即“软件蓝领”。教育部曾在关于紧缺人才的报告中称, 我国软件人才结构呈两头小中间大的橄榄型, 不仅缺乏软件高级人才, 也缺少大量的低层实战型人才, 根据国际经验, 软件人才高、中、初之比为 1:4:7 为合理人才结构比例。

高职院校的软件技术专业应与企业深度融合, 共同探索并实践“一订二融三结合”人才培养模式, 从培养职业化的工作技能、职业化的工作态度、职业化的工作形象、职业化的工作道德等四个方面进行构建“软件职业化”的应用型人才。



一、课程改革的总体思路

以就业为导向, 以培养高素质、高技能人才为宗旨, 按技术先进、市场导向原则制订专业标准, 实施“项目(任务)为导向, 案例驱动教学, 边讲边练”的教学模式, 形成对软件人才三年制六个学期按基本技能(第 1-4 学期); 项目技能(第 5 学期); 岗位技能(第 6 学期)三大阶段培养的“三阶段技能递进式”工学结合人才培养模式。与国际一流 IT 企业合作, 借鉴和迁移国外先进经验, 根据工作过程岗位技能要求, 解构学科知识体系, 按照行动领域重构课程体系。通过案例教学和学期综合实训、校内生产性综合实训、企业顶岗实训, 培养学生的职业技能, 并在教学过程中加强学生职业素质的培养。培养模式要解决的问题, 就是应以什么样的举措, 来保证学生达到企业提出的业务要求和素质要求。例如企业要求招聘的软件人员, 在达到编程能力工程能力开发能力等业务要求之外, 尤其应该具备以下能力:

1. 持续学习能力。比如企业将承接外包项目, 需要使用学业之外的语言开发, 学生应能在很短时间学习并掌握。

作者简介:

张芳(1972—)女, 天津滨海职业学院信息工程系副教授, 研究方向为软件工程和计算机网络等。

2. 团队合作能力。现代企业的程序员，不是过去面面俱到的万金油型人才。而应能适应团队合作分工，多人赶工期分任务分阶段完成项目。

3. 跨行业知识能力。善于领会、理解并实现各行业客户需求。

4. 沟通能力。具备良好的语言、行为规范和职业道德，擅长揣摩客户心理和沟通客户关系。

二、课程改革的方案设计

1. 建立符合软件行业用人要求的课程标准

通过将岗位技能、知识和职业素质要求采用学习项目和工作任务编入课程内容，融入行业标准与职业资格技能要求，体现课程教学的能力目标、知识目标和素质要求。通过对课程性质、教学目标、课程学分、课程内容、课程实施（含时间分配、教学资源分配、教学方法与手段、课程考核）等方面制订规范，突出高职办学特色，充分发挥行业、企业和专业教学指导委员会的作用，将行业的职业标准及职业岗位所需的关键能力培养融入到专业教学体系中，对照行业的职业标准制订课程标准，规范课程教学要求。使人才培养不断适应市场的变化与需求。

具体的做法是：在对软件企业用人规格和需求进行充分调研的基础上，专业带头人牵头骨干教师与企业共同组建课程建设小组，以项目导向教学、适应工作岗位对技能的要求为主线，构建工学结合核心课程。进行所有专业课程标准的起草，然后交由行业企业顾问论证，教务处批准实施。

2. 重构课程体系，形成学生技能按学期跃进提高的课程框架和课程标准

将基础技能课程集中在头两学年完成，第三年全部用于加强学生项目开发技能和顶岗实训能力。依据“项目导向、案例驱动教学、边讲边练”的教学模式，突出专业课程职业定向性，强化综合应用能力训练，形成以能力为本位、项目为中心的学期跃进式课程体系。根据岗位要求，按企业技术路线，以项目开发为目标，由浅入深，每学期通过专业课学习和综合实训的训练，达到一个能力层次目标。实施双证书制，确保软件专业将双证书教育融合在生产性实训中。

三、构建核心课程与课程体系

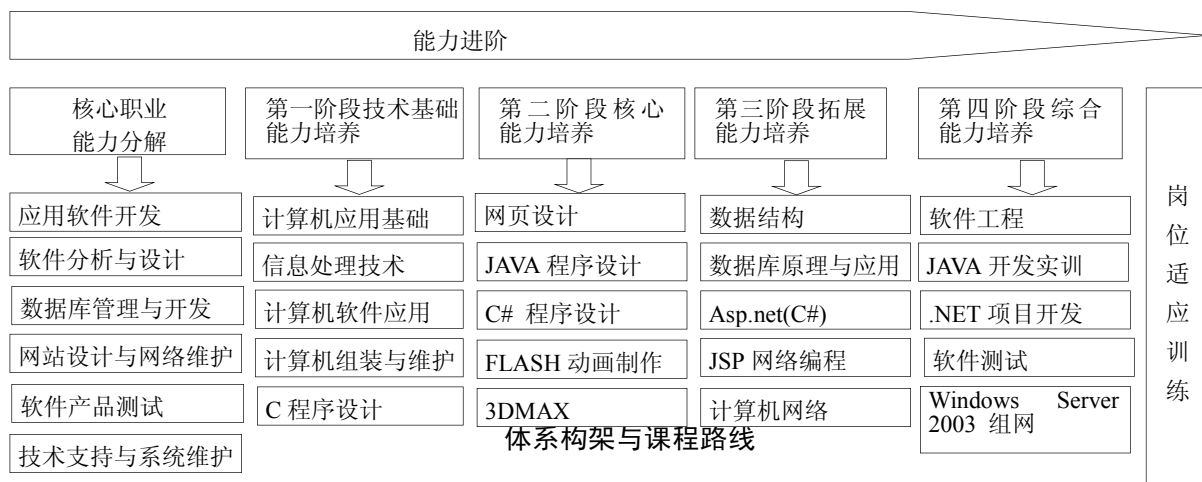
1. 课程体系开发

(1) 确定课程体系结构（课程设置、课程教学流程等），制定课程标准（课程方案、课程技能训练目标、学习评价方案等）；

(2) 以就业为导向、职业能力为中心，通过对软件企业的调研，进行职业能力分析和岗位技能需求分析；

(3) 继续深入研究国内外先进 IT 培养体系（NIIT、ATA 等），借鉴其先进经验；

(4) 组织专业骨干教师进行课程体系的设计，并由专家教学指导委员会论证审批。



2. 核心课程建设

按照本专业对职业核心能力的要求,选择“数据库原理与应用”、“C#程序设计”、“JSP 网络编程”、“JAVA 设计”和“ Asp.net(C#)”5 门课程作为优质核心课进行重点建设,具体的建设目标如下:

(1) 将软件企业中的典型工作任务融入课程内容中,使学生获得的知识、技能真正满足职业岗位的要求。

(2) 将软件企业中的软件过程模式、软件项目组织管理方式引入课程中,将职业工作活动与教学活动融为一体,使学生在经历情境化的工作活动过程中熟悉软件工作环境和开发流程,积累实际工作经验,实现职业能力的发展。

(3) 改革传统的以教师为中心的讲授模式,建立行动导向的教学模式。学生能够在课程中通过“咨询、计划、决策、实施、检查、评价”完整的“行动”掌握软件开发的技能、习得软件技术知识,构建自己的开发经验和软件知识体系。

(4) 根据工作过程和工作任务设计教学方法,引入基于项目的引导文教学法、任务驱动的教学法、基于完整工作过程的教学法,充分利用现代化的教学手段,综合培养学生多方面的行动能力,促进学生个性发展和社会交往能力的提高。

(5) 按照软件企业生产要求及用人标准,建立行动导向学习活动的的评价标准。改变传统的以知识为核心的考核方式,增加工作过程和工作成果考核,在情境化的工作过程中考核学生的职业行动能力。

(6) 充分发挥优质核心课程示范作用,带动其他课程逐步建成工学结合的优质课程。同时,在区域或行业内职业院校中推广 5 门核心课程的优质教学资源。

优质核心课程主要通过以下途径进行建设:

1) 组建具有企业经验的软件技术专家、教学专家、骨干教师为主要成员的课程开发团队,制定课程标准,开发特色教材,评审教学计划,考评教学效果。

2) 企业参与教学,课堂衔接市场。由学院教师和企业专家共同授课,其中企业专家重点承担实践性强、与生产联系紧密的教学内容部分。

3) 教师到软件企业中参加实际项目的开发,搜集项目资料和软件开发成果,与企业专家一道建立软件项目案例库。

4) 通过校企合作的方式,从软件企业的实际工程项目中提炼一批典型的工作任务,引入企业的管理制度、生产流程及员工评价标准。

四、校企合作和实训基地建设

按行业岗位群属性与企业共建计算机及软件一体化生产性实训基地,其中包含 6 个综合性实训室,使校内生产性实训率达到 80%以上。同时以互惠互利为原则,探索形式多样的校企合作机制,校外实训基地具备专业性强、较好的研发实力,能够基本满足学生的顶岗实习需要。校内外实训基地的根本目的是使学生具备将来企业工作的实际技能和素质。

1. 实训基地建设

建设计算机应用与软件技术一体化生产性实训基地,按专业技能分解为 6 个综合实训室,以现有实训条件为基础,按照企业的实际要求,联合企业,建设高度仿真企业运作模式和项目开发环境的多功能实训基地,满足教学、培训、技能鉴定、技术研发等需要。

以软件工程综合实训室为例,实训基地各室的功能:

1) 与合作企业共同制定实训室建设方案和相应管理制度。

2) 与 IT 公司等共同建设实训环境,使其符合软件工程、软件测试和移动应用开发等岗位要求。

3) 根据企业提供的真实项目或再现项目,专业教师与企业兼职教师共同指导,完成生产性实训。

4) 校企合作进行项目研发和产品开发(例如企业管理信息系统开发、外包业务等等);引入企业的研发项目,利用实训基地完善的软硬件环境,完成学生的校内顶岗实习。

5) 拓宽与权威培训机构的合作,面向社会提供 IT 证书认证培训和技能鉴定服务。

(2) 校外实训基地建设

不断开拓,主动联系相关企业,为企业提供技术服务,形成良好的合作关系。重点专业现有校外实习基地 3 个,经过 2 年建设,软件专业再建 3 个校外实习基地。

(3) 校企合作机制建设

在校内实训基地和校外实训基地的建设中,均需借重行业 and 企业的资源和优势,在校企合作中,通过校内实训基地和校外实训基地的建设,把学校、企业、学生捆绑为一个利益共同体,学校为企业提供人才、技术、研发场地、项目开发、就业学生,企业为学校提供实训设备、实训环境、实训项目和实训案例、兼职教师,校企合作共同建立校内外实训基地的硬件设施和软件项目,软件项目包括合作开发实训案例、实训教材,企业在学校设立项目开发、服务机构,学校老师参与企业项目开发、服务,实现双方优势互补、互利双赢。

参考文献:

- [1]柳较乾,王晓华.基于项目建设的高职院校信息检索课程研发.襄樊职业技术学院学报.2010年01期
- [2]苏平,贺安坤,李光忠.嵌入式系统课程及实验教学的探讨.2008'中国信息技术与应用学术论坛论文集(二)
- [3]张杏芳.教学相长—课程改革中教师发展的研究之六.国家教师科研基金十一五阶段性成果集(湖北卷).2010年

[责任编辑 徐秀卿]

(上接第 23 页)

当然,在这种教学方法的初步尝试过程中,还有很多需要继续改进和探索的地方,如自主学习与软件模拟的配合问题,自主学习时间与课堂时间匹配问题、考核方法的合理化问题等等,但我相信这种尝试,为我今后的教学提供了一种新的思路,对我会有很大的帮助。

参考文献:

- [1]万伟.新课程教学法.中国轻工业出版社.2010年
- [2]李敏.教学方法运用技能.科学出版社.2009年

[责任编辑 徐秀卿]

浅谈高职数学教学建模思想的培养

王淑伶

(天津滨海职业学院, 天津市 300451)

摘要: 科技发展的今天, 数学直接发挥着第一生产力的作用, 高等数学是工科学生的必修课。数学是在实际应用的需求中产生的, 要解决实际问题就必需建立数学模型。高职教育培养的是面向生产、管理、服务等第一线工作的高级技术应用型人才, 因此数学建模的思想和方法融入高职数学教学中, 是一种非常适合我国高等职业教育实际的一种教育方法。

关键词: 高职教育; 数学建模; 高职数学教学; 建模思想; 培养

数学建模是指对现实世界的一些特定对象, 为了某特定目的, 做出一些重要的简化和假设, 运用适当的数学工具得到一个数学结构, 用它来解释特定现象的现实性态, 预测对象的未来状况, 提供处理对象的优化决策和控制, 设计满足某种需要的产品等。

数学建模进行数学教育的思想方法是: 从若干实际问题出发—发现其中的规律—提出猜想—进行证明或论证。数学建模要求学生结合计算机技术, 灵活运用数学的思想和方法独立地分析和解决问题, 不仅能培养学生的探索精神和创新意识, 而且能培养学生团结协作、不怕困难、求实严谨的作风。

高职教育培养的是面向生产、管理、服务等第一线工作的高级技术应用型人才, 这就决定了高职院校人才培养必然具有实践性、主动性、过程性、个性化等特点。随着教学和课程的改革, 高职数学教学正在以加强学生的数学素养为目标, 培养学生的应用能力为宗旨而转变。在这种转变过程中, 数学建模作用非常重要。

一、数学建模思想培养的必要性

对于高等职业教育, 由于学制短, 分配给数学课程的时数较少, 开设建模课受到限制, 因此将数学建模的思想和方法有机地贯穿到传统的数学基础课程中去, 使学生在学数学基础知识的同时, 初步获得数学建模的知识和技能, 为他们日后用所学的知识解决实际问题打下基础。将数学建模的思想和方法融入高职数学教学中, 是一种非常适合我国高等职业教育实际的一种教育方法。

1. 数学区别于其他学科的明显的特点之一是它的应用的极其广泛性 (另两个特点是抽象性和精确性), 宇宙之大, 数学无处不在。目前我国高职教育的几乎所有专业都开设了微积分课程, 还有许多专业开设了线性代数、概率论初步等课程。课程内容的广度和深度虽不及本科教育, 但也可以解决许多实际问题, 因为许多模型, 如银行存款利率的增加、人口增长率、细菌的繁殖速度、新产品的销售速度, 甚至某些体育训练问题等等, 用数学知识就可以解决了。所以在高职教育现有的数学基础课的某些章节中插入数学建模的内容, 有着非常丰富的资源。

2. 比较本科教育而言, 高等职业教育更注重实用性, 而不强调理论的严谨性。这使得我们在进行数学教育的改革时, 拥有较大的优势和灵活性。在高职数学基础课中融入数学建模的内容时, 可以对原有的教学内容作适当的调整, 如只讲本专业需要用到内容, 删除某些繁琐的推导过程和计算技巧等等。对于大多数的计算问题, 包括求极限、求导数、求积分, 都可以用 Mathematica、Matlab 等数学软件直接在计算机上得出结果。这样一来, 可以有效地解决增加数学建模内容而不增加课时的矛盾。比如说, 一元函数微积分中, 不定积分的计算方法灵活多样, 技巧性强, 几种常用的积分法的教学要好几个课时, 学生课后也要花费大量的时间做练习, 负担过重。如果在积分的教学中删除复杂

作者简介:

王淑伶 (1966—) 女, 天津滨海职业学院基础教学部副教授, 从事数学教学与研究。

的计算, 只讲一些积分的性质, 简单的类型积分计算, 积分的基本思想和应用, 在增加数学建模训练的同时, 又提供一些使用计算机解题的训练, 把宝贵的时间用在学习解决实际问题上, 就是一个非常好的方案。对高职学生来说, 有些东西没有必要一步一步严格地学习, 有时采用渗透式的学习方法可能更有成效。

3. 通过几年的高等数学教学我发现, 高职院校的学生大多数对高等数学的学习没有学习兴趣, 究其原因主要有学生整体素质不高, 数学基础薄弱, 学生认为学习数学没有实际用处, 还有就是对抽象的数学理论和枯燥的课堂教学模式的厌烦, 时间长了学生对数学就有一种抵触情绪。几十年来, 高等数学课程的教学目的、内容和方法变化不大, 在一定程度上与培养应用型人才的要求已不相适应, 数学课程作为一门公共基础课程, 不仅要教给学生一些实用的数学工具, 更应培养学生的数学思维、数学素质、应用能力, 因此数学建模思想的培养显得至关重要。下面就如何培养数学建模的思想与数学建模思想培养要注意的问题谈谈自己的看法。

二、通过课堂教学培养数学建模的思想

高等数学的微积分概念是现代数学的精髓之一。事实上, 在高等数学的微积分概念的形成中本身就渗透着数学建模思想, 因此在数学概念的引入时, 要注重数学建模思想的培养。

在教学中, 根据学生所学专业不同, 选出本专业典型数学概念的应用案例, 然后按照数学建模过程规律修改加工之后作为课上的引例或者数学知识的实际应用例题。这样使学生既能亲切感受到数学在专业中的广泛应用, 也能培养学生用数学解决问题的能力。例如, 在导出积分的概念时, 设计如下教学过程:

实际问题: (1) 如何求变速直线运动的路程? (2) 一个受污染的湖泊, 为了使湖水能在一定时间内恢复到指定的洁净程度, 要对排入湖中的污水进行治理, 如果已经知道任一时刻的浓度变化率, 那么需要多少时间才能使污染降到目标的数值。

问题提出后引导学生建立模型。先看 (1) 怎么求路程? 如果速度是不变的, 那么路程等于速度乘以时间, 但是本问题的速度不是一个常数, 这个公式失效! 进而引导学生思考: 时间很短时, 速度变化会怎样? 这时学生可能就会想, 时间短, 速度变化不会很大, 是不是近似于匀速直线运动? 有了此想法, 问题就好办多了, 只要将时间分成若干个小段, 每小段近似于匀速直线运动, 将各小段的路程相加就可以得到所求路程的近似值, 如果想得到精确值, 只要分割的足够细就可以了。即数学模型:

$$s = \lim_{\lambda \rightarrow 0} \sum_{i=1}^n v(t_i) \Delta t_i$$

这里 s 代表总路程, $\lambda \rightarrow 0$ 保证分割的无限细。问题 (1) 是积分概念引入的一个经典问题, 其中的路程、速度、时间的关系是学生非常熟悉的, 由此问题引入可降低理论难度。类似地, 可解决问题 (2)。生活中还有许多这样的例子, 如曲边梯形的面积、变力做的功等都是一种和式的极限, 由此引出定积分的概念。这种数学概念的学习过程, 不仅让学生记住了它的定义, 认识了它代表的符号, 更重要的是真正理解了概念所代表的问题的实质, 学会把握问题的本质属性, 从而使学生真正感受到数学的实用性与抽象性。

实际上, 高等数学的许多教学内容中都可以引入相应的数学模型, 如函数应用问题中, 引入“复利、助学贷款”等实际生活中的例子; 导数、微分、积分及其应用中, 可编制“商品存储费用优化问题, 磁盘最大存储量、交通管理中的红灯、黄灯、绿灯亮的时间问题、洗衣机的节水问题”等; 概率统计问题中, 可插入彩票问题、报童卖报策略问题等。

三、培养数学建模思想要注意的几个问题

1. 在高数教学中培养数学建模的思想, 我们必须把握两个原则: 一要循序渐进, 由简单到复杂, 逐步渗透。应选择密切联系学生实际, 易接受、且有趣、实用的数学建模内容, 不能让学生反感。二要在教学中列举数学建模实例, 仅仅是学生学习数学建模的方法和思想的初步, 因此, 在教学中举例宜少而精, 忌大而泛, 不能冲淡高等数学理论知识的学习, 因为没有扎实的理论知识, 就谈不上应用。

2. 建立平等的教学方式。教师与学生之间在人格上是平等的, 教师的课堂教学, 就是要激发学生的求知欲, 教会他们用旧知识时探索新知识, 从灌输式的“教”向启发式的“导”转变。数学建模思想的教学是在教师的指导下、学生的积极探索中完成教与学的过程, 这种方式充分发挥了教师的主导作用和学生的主体作用, 从真正意义上实现了以学生为中心、以问题为中心的教学模式, 彻底改变了教师唱独角戏并以教材为中心的传统教学模式。

3. 学习方法引入数学建模思想。高职学生因为生源广, 基础参差不齐, 在数学建模过程中必然会遇到许多不懂的、甚至是没有学过的知识。这时老师所要做的工作就是教育学生不要因为不懂的知识太多而有负疚感, 学生应全力把目前所学的知识弄懂, 急用先学, 现学现用, 采用“空降式学习法”, 当遇到不理解的知识, 可以请教老师、同学, 也可以查阅相关资料, 从而使学习降落到所需知识的层面上, 可有针对性的将所需知识补上即可。这样, 学生不仅学到了“更多”的知识, 也懂得应如何去学, 学哪些知识, 感觉学习是一项有意义的活动。否则, 很多学生认为课堂是课堂, 学校的学习知识为了考试和拿毕业证。

4. 教学手段引入数学建模思想。为了提升教学水平与提高教学效果, 重视多媒体技术、网络技术现代教育技术手段在教学中的运用。精心设计电子课件, 这些课件将数学建模思想贯穿始终, 对课程的重点和难点内容进行深入的分析引导, 采用生动、形象的多媒体动画进行演示, 图文并茂。应用于数学的课堂教学中, 充分发挥多媒体课件表现形式多样、信息量大、形象直观等优势, 实现教学的由难化易、由繁化简, 使学生加深了对理论与方法的理解, 增强了学生的学习兴趣, 提高了教学效率。

5. 在作业及考核中增加建模训练。实践表明, 真正学会数学的方法是用数学, 为此不仅要让学生知道数学有用, 还要鼓励他们自己用数学去解决实际问题, 做习题是培养学生应用能力的重要环节, 教材设置的习题, 涉及应用方面的问题较少, 即使有, 也是一些条件充分, 答案确定的问题, 这对培养学生的创新能力不利。因此在平常的作业中除了留一些巩固课堂数学知识的题目外, 还要增加一些与其他学科相联系或从实际生活中来的开放型应用题。这种做法, 鼓励学生应用数学, 提高了逻辑思维能力和培养了认真细致、一丝不苟、精益求精的风格, 提高了运用数学知识处理现实世界中各种复杂问题的意识、信念和能力, 调动了学生的探索精神和创造力, 团结协作精神, 从而获得除数学知识本身以外的素质与能力。

总之, 在高职数学教学中培养数学建模思想, 等于教给学生一种好的思想方法, 更是给学生一把开启成功大门的钥匙, 为学生架起了一座从数学知识到实际问题的桥梁, 使学生能灵活地根据实际问题构建出合理的数学模型, 得心应手的解决问题。因此, 在日常的高等数学课程教学中, 如何培养数学建模的思想方法也已成为当今数学课程教学改革趋势, 我们每一个教育工作者应该积极面对挑战, 从数学建模活动中探求出一条如何调整和改革当前的数学教育教学模式的改革之路。

参考文献:

- [1] 徐茂良. 在传统数学课中渗透数学建模思想[J]. 数学的实践与认识. 2002, (4)
- [2] 王庚. 数学文化与数学教育[A]. 数学文化报告集[R]. 北京: 科学出版社. 2004
- [3] 徐静, 耿红梅. 将数学建模的思想渗透到高等数学的教学中[J]. 教学改革. 2007(2)
- [4] 崔春红, 刘亚. 数学建模思想与高等数学课堂教学的融合[J]. 科技信息. 2009(21)

[责任编辑 刘锋]

关于数字电子技术教法改革的探索

王艳华

(天津滨海职业学院, 天津市 300451)

摘要: 数字电子技术是实践性很强的专业基础课, 在数字电子技术教学中应用任务驱动教学法, 能收到很好的教学效果。任务驱动教学法的实施一般采用“分析-查阅-实施-评判-修改”五个过程。通过教学实例介绍了任务驱动教学法实施步骤和过程, 肯定了这种新的教学模式的优点。

关键词: 数字电子技术; 任务驱动教学法; 四路抢答器; 创新意识和协作精神

数字电子技术是电子信息类、电气类、通信类、计算机类等专业的必修课。本课程的任务是使学生掌握数字电子技术基本原理、基本理论和基本知识, 具有较强的实验技能, 对学生进行逻辑思维能力训练, 为学生后续专业课程准备必要的知识, 并为从事有关实际工作奠定必要的基础。

实验教学是数字电子技术的重要组成部分, 主要任务是培养和提高学生的科学素质, 体现“拓宽基础、加强综合、注重创新、培养能力”的基本指导思想。通过规范的实验操作训练, 熟悉电子技术应用中常见的典型元器件的应用、信号的产生与处理以及各种电路的组成及其性能, 学会使用常用的电子仪器, 掌握电子技术的基本测量方法, 提高在实验技术方面的能力; 通过实验, 加深对电子线路工作原理的理解和研究, 进一步掌握、巩固所学到的电子线路理论知识, 增强学生利用现代仪器测试系统性能方面的能力; 培养学生初步的工程设计能力。实验课的教学质量直接影响学生的学习积极性及学习效果。

随着教学改革的不定期进行, 结合教学情况, 我对数字电子技术的教学方法进行了一些思考。我认为在数字电子技术教学中应用任务驱动教学法, 既最大限度地利用了数字电子实验室的仪器设备资源, 也使实验课集验证、综合、开发于一体, 能收到很好的教学效果。

一、任务驱动教学法的含义

任务驱动教学法是一种建立在建构主义学习理论基础上的教学法, 它将以往以传授知识为主的传统教学理念, 转变为以解决问题、完成任务为主的多维互动式的教学理念; 将再现式教学转变为探究式学习, 使学生处于积极的学习状态, 每一位学生都能根据自己对当前问题的理解, 运用共有的知识和自己特有的经验提出方案、解决问题。

任务驱动即教师的教学与学生的学习都是围绕着一个目标、基于几项任务来完成的, 着重于培养学生的自学能力、独立分析问题和解决问题的能力, 尤其适合于实践性较强的课程的教学。任务驱动是实施探究式教学模式的一种教学方式, 对学生来说也是一种学习方法。

概括地说任务驱动教学法就是教师把教学任务设计成一个或多个具体的、与实际相关联的技术支持点, 从而将枯燥的知识转变为生动的技术实现, 有利于学生理解和掌握所学知识, 培养了学生解决问题的能力 and 创新能力。

二、实施方案

任务驱动教学法的实施一般采用“分析-查阅-实施-评判-修改”五个过程。通过对主要知识点的讲解、学生自学, 借助自身的创造力, 发挥各自潜能, 完成指定的任务。

1. 分析。通过学生对所接受的任务进行具体分析, 掌握任务所涉及的内容、所需知识要点和难点、解决任务的大致步骤及方案等。这是学生对任务进行了解的过程。

2. 查阅。学生根据所接受的任务广泛地查阅资料。学生可以借助图书资料, 也可以借助网络, 旨

作者简介:

王艳华(1970—)女, 天津滨海职业学院机电工程系副教授, 研究方向电子技术及应用。

在借鉴其他人的思路和想法,为完成任务积累经验,避免大的错误,同时也可以及时了解到与任务相关的元器件发展的最新动态。这是学生完成任务的前期重要过程。

3. 实施。学生对所接受的任务经过分析、查阅,提出具体的方案并付之于实施。这是五个过程中最重要的过程,是学生综合应用知识能力的过程。学生所学理论知识能否付诸实践,其设计正确与否,都只有通过任务的实施来最终加以验证。这个过程也是学生对所学知识的再认识、再学习、再提高和开发创新意识培养的过程。

4. 评判。这是教师对学生所完成任务的评价过程。学生将任务的完成情况展示给教师,教师针对学生的成果给出细致的评判,指出哪些方面可取,哪些方面需要改进,同时提出合理的建议。学生通过这一过程不但了解自己的任务完成等级,而且通过教师的评判讲解也感觉受益匪浅。

5. 修改。经过教师的评判,学生对方案中出现的问题进行修改和完善,使学生在总结修改中得到提高,也使任务的完成达到最佳效果。

三、数字电子技术教学的任务法举例

任务驱动法布置的实验任务应尽量包含多种设计任务选择,并要求具有典型性。这样既有助于学生比较权衡,在比较中利用所学知识解决实际问题,又能体现出教师的引导作用和学生创造的主体地位。下面以具体实例——四路抢答器逻辑电路设计来介绍任务法的实施方法。

设计任务为四路抢答器。抢答器可用于各类知识竞赛、文娱综艺节目,尤其是在电视上的各种知识竞赛。具体要求:用集成触发器和与非门等元器件设计一个四人智力竞赛抢答电路。当第一个抢答者的信号到达时,相应发光二极管发光,并封锁后抢答者的信号通路。最后由主持人复原电路,使发光二极管熄灭。

1. 分析。学生拿到任务题后,会积极踊跃思考,充分发挥他们发散性思维能力,然后提出很多种方案,选择相应的集成触发器,并得出设计任务所涉及的知识点和难点。知识点为触发器的应用;难点为抢答时要判定哪组优先,所以必须有差别选组控制电路,要求熟悉集成触发器的逻辑功能和有关门电路的功能。

2. 查阅。分析了实验任务后,学生分头去查阅资料,包括无抖动开关原理、集成 JK、D 触发器的逻辑功能及典型应用等。学生也可上网查阅相关产品及其性能价格比,并能对设计任务有一个大概的思路,画出设计流程图,列出所需元器件的类别。

3. 实施。学生按照自己的设计方案开始具体的制作,主要包括在实验室搭制电路。当然,实验室应尽量给学生提供所需设备,尽量备齐所需元器件。

4. 评判。要求学生能讲解电路工作原理,能提出扩展抢答人数的修改意见。对学生设计的电路,教师应给予启发性的提示及判断。

5. 修改。实验线路设计完成后,学生会发现实现不了设计要求,这时他们会反复琢磨电路、验证理论知识、不断修改。当反复的思考过程结束后,学生的感性认识和理性认识都得到了强化。

在上述设计中,可根据学生的具体情况增加设计要求。如要求将抢答结果显示出来,则要增加数码管和译码电路。若增加计时、计分功能,还要增加计数电路和十进制计分电路。这样针对不同个体布置多种任务,充分调动学生积极思考,培养创新意识和协作精神。

这个实例完成的只是设计任务,在我校目前教学环境中完全能实现。如果和电子产品与制作课程结合,还可让学生利用 Protel99 设计软件设计 PCB 图,制作印刷电路板,通过焊接电路,最终完成四路抢答器的制作。这样通过制作实际电路,使学生更有成就感,激发了更大的学习兴趣。

任务驱动教学法的优点:从教的角度来看,改变了原来单调的授课方式,极大地调动了学生积极性,激发了创新意识;从学的角度来看,通过“分析-查阅-实施-评判-修改”五个过程,学生经历了“茫然-参考-实践-博闻-创新”的训练过程,符合学生心理特点和认知规律。

参考文献:

[1] 陆静霞. 电路与电子技术实验教程. 中国水利水电出版社. 2004

[2] 于复生等. 任务驱动教学法在机电一体化系统设计教学中的实践与探索. 电气电子教学学报

[责任编辑 刘秋艳]

对《应用写作》教学的思考

赵树忠

(天津滨海职业学院, 天津市 300451)

摘要:《应用写作》是一门引导学生运用文书解决实际问题的技能型课程。其教学目的在于引导学生理解文书与它所解决的事务之间存在何种联系,使学生能够运用写作手段实际问题。《应用写作》课程之所以不能受到高职学生的重视和欢迎,主要的原因是内容与他们的生活实际相距甚远。学生的不能认识到他们为什么要学习它,学习它到底对自己有什么好处。所以,教师就应该一上来就让学生知道,这门课程与他们的个人生活会发生怎样的联系。

关键词: 写作; 应用; 教学; 思考

写作能力是一个人综合素质的反映,所以是较难培养的一项。面对整体素质一般化的高职学生,《应用写作》的教学确实有一定的难度。难度主要体现在以下几个方面:一是作为教师必须具备一定的写作能力,包括基础写作、应用写作、和文学创作三个方面的能力。二是教师必须明白应用写作能力对一个人职业生涯和生活状态的具体影响。三是教师要有巧妙的教学方法和手段,让学生产生学习《应用写作》课程的兴趣。就是说,要与生活结合起来,不能硬讲。

《应用写作》是一门引导学生运用文书解决实际问题的技能型课程。其教学目的在于引导学生理解文书与它所解决的事务之间存在何种联系,使学生能够运用写作手段实际问题。但目前流行的《应用写作》教材大都把应用文写作作为一门传授写作知识的课程加以编撰,在一定程度上忽略了它和它所处理的社会事务的直接联系。这种偏向于追求理论化、系统化的做法,抽空了运用文书解决实际事务的创造性过程这种以文种为核心,从概念到概念,从知识到知识的教材编撰思路,使学生通过记忆的方式消化课本所提供的知识后,依然无法洞悉写作的内在规律。

因为我过去曾经在国有大企业渤海石油公司总经理办公室做过五年文字秘书工作,所以对应用文在企事业单位的应用有一些了解。联系目前对高职学生的《应用写作》课的讲授现状,感觉有些地方应做适当的调整。我认为,如果不能满足社会和个人对应用写作的需要,那么教学是毫无价值的。鉴于此,我想对《应用写作》教学提一些想法。

一、《应用写作》教学不能使用统一的课本。

我认为,《应用写作》课如果对高职学生讲的话,不能使用统一的课本。应该针对不同的专业,做出适当的调整。意思就是说,对不同的专业,讲的课要不一样。不一样在什么地方呢?主要是在专业对应用文的需要上。比如:机电专业的学生,就要侧重在技师所需要的应用写作知识方面。而会电专业的学生,则要在会计师的应用写作方面下功夫。这样做的好处是:《应用写作》过去只是一门基础课,但现在它成了基础课和专业课联系的桥梁和纽带。由于《应用写作》课,对专业提供了直接的服务,所以也能提升学生学习的兴趣。

最近的几个学期的教学,我有意识地对不同的专业的讲课内容做了相应的调整,感觉有一定的效果。学生的学习热情明显提高了。比如:我在教会电专业的学生时,首先把会计日常工作中要用的文书列出来,然后重点以此展开教学。举个例子,我在讲计划时,就要讲理财计划、财务计划。讲报告时,则重点讲财务分析报告等。讲课过程中,还要多用会计专业术语,以增强学生的亲切感。如:有

作者简介:
赵树忠(1964—)男,天津滨海职业学院基础教学部讲师,主要从事人文关怀与写作方面的研究和教学工作。

一次，我在黑板上给学生写了这样一句教师心得：“我们每个人都应该成为父母的资产，而不是他们的负债。”学生一看，意思一下子就明了。在讲课过程中，我还适当地穿插讲一下自己对会计这个职业的感受和认识。如，我一次在课上说：“其实，我们每个人都是自己的会计。当你不能成为自己的一位出色的会计时，人生就会面临破产的考验。”有时，我还会让学生用自己的话谈谈他们对会计这个职业的认识。通过这样的应用文训练，我还能发现学生们在专业学习上存在的不足，我会逐字地提醒他们要注意的问题。因为每个人对会计的认识都不一样，那些写的通俗易懂，深入浅出的，必然有坚实的学习基础。

当然，这样的教学，对老师提出了高的要求，要求教师必须对这个专业用到的各种文书有全面而详细地了解。

二、《应用写作》教学应该贴近学生的实际生活。

《应用写作》课程之所以不能受到高职学生的重视和欢迎，主要的原因是内容与他们的生活实际相距甚远。学生的不能认识到他们为什么要学习它，学习它到底对自己有什么好处。所以，教师就应该一上来就让学生知道，这门课程与他们的个人生活会发生怎样的联系。先从写信说起，教师可以这样告诉学生，如果不会写信，可能会影响到你的感情生活和求职经历。接下来，你再详细地告诉他们，为什么写不好信，会影响感情交往和求职过程。再比如，你还应该这样告诉学生，如果不会写借据、收据，你很有可能在借贷方面遭受损失。接下来，你要详细告诉他们为什么不会写借据、收据，会在借贷方面遭受损失。我在讲请柬的写作时，主要以婚礼请柬为例说明。我还把高年级的学生过去写的有意思的婚礼请柬念给他们听，以调动他们的兴趣和写作热情。课后的写作训练，我就让每个同学给自己写一份婚礼请柬。计划、总结等应用文，都能找到与学生个人生活的联系点。通过这些联系点，会让学生更好地知道学习应用写作对自己实际生活的帮助。

这样的教学，会让学生感受到，《应用写作》这门课，原来与自己的生活有这么密切地联系。这种感受自然能调动他们学习的兴趣。

以上这些手段的运用，不仅解放了教师，也解放了学生；不仅调动了老师，也调动了学生。

总之，当《应用写作》的教学与学生的专业和生活需要结合起来的时候，貌似特别困难的写作将会变得更加容易，甚至会充满了乐趣。

参考文献：

[1] 桂天寅著. 应用文写作. 中国物资出版社. 2008 年 4 月

[责任编辑 武少文]

浅析商务日语专业的课程设计

李秀艳

(天津滨海职业学院, 天津市 300451)

摘要:本人在专业教学标准和课程标准建设过程中,对商务日语专业课程设计的过程重新进行了梳理,从中对课程设计的内涵等有了进一步的了解,略显粗浅,仅供探讨。

关键词:课程; 课程设计; 商务日语专业

一、课程与课程设计

“课程”一词来源于拉丁文词根,指“跑道 (racecourse)”。这是把学校的课程比喻成像跑道那样的东西。因此,某些专业教育者也认为,课程是比较标准的场地,学生上面跑向终线(获取文凭)。也就是说,课程是所要掌握的学科内容的“跑道”。现代教育者认为,“课程”是人类教育活动的核心,是培养人才的总计划。一般而言,狭义的课程是指被列入教育计划的各门学科及其在教学计划中的地位和开设顺序的总和。广义的课程是指学校有计划地为引导学生获得预期的学习效果而进行的一切努力。与前者相比,广义的课程既包括教学计划内的,也包括教学计划外的;既指课堂内的,也指课堂外的;它不仅指各门学科,更是指包括一切使学生学有所获的努力。而根据已确定的专业,对课程进行合理的编排、组织,则体现出“课程设计”这一环节的重要性。那么,课程设计又是指什么呢?

《简明国际教育百科全书课程》中对课程设计的定义为“课程设计是指拟订一门课程的组织形式和组织结构”。同时指出“它决定于两种不同层次的课程编制的决策。广义的层次包括基本的价值选择,具体的层次包括技术上的安排和课程要素的实施。”当然,不同层次的课程设计要受到不同因素的影响。那么,高职教育对课程设计的要求似乎更倾向于广义的层次,要体现出一定的价值取向,即要达到什么样的目的。这是由于课程是教学的依据,是教学活动中的一个基本要素。课程目标最集中和具体地反应教育目的与培养目标的要求。因此,高等职业教育的课程应直接地反应社会及其发展的需要,努力实现与社会、与对应产业相沟通,这样才能确立高等职业教育的社会地位。

商务日语专业的培养目标是培养适应市场需求和地区经济发展需求的具有现代意识和创新精神、能胜任国际商务活动的外贸型商务管理人才。此种人才要具备以下能力:1、掌握日语基础知识和相当数量的日语词汇及语法结构,具有一定听、说、读、写、译的实际语言运用能力;2、掌握国际贸易和国际商务管理基本理论和方法,具有国际经贸知识和实践技能,且了解国内外有关经济法规。基于该培养目标的确定(价值取向),在课程设计上紧紧围绕以上能力要求,开设了以下12门主干课程和其它相关课程。即:国际贸易、基础日语、日本概况;日语听力、日语口语训练、日语泛读、商务日语函电训练、日语笔译训练、日语二级综合训练;商务日语、日语视听、电子商务等28门课程。

二、商务日语专业的课程设计

1. 课程设计的原则

现代社会,经济飞速发展,知识不断更新,技术不断提高,要在有限的时间内(3年)学习和掌握有效的知识,就必须培养出动手能力强、创新型人才。因此,在课程设计时,要围绕中心有所侧重和取舍。商务日语专业的课程设计主要遵循了以下三个课程设计的原则。

第一、理论基础的辩证互补原则。自二十世纪初形成的课程理论产生很多流派(进步主义流派—经验课程;社会重建主义流派—核心课程等等),课程设计在这些流派的指导下,呈现出一种摇摆状态,常常是先采取某一流派,待其弊端暴露,又取另一流派,循环往复,宛如钟摆。单纯地依据某一种理

作者简介:

李秀艳(1966—)女,天津滨海职业学院应用语言系副教授,研究方向:日语。

论设计课程不可避免地要产生纰漏。那么,商务日语专业课程的设计较明智地吸取各种理论中的合理成分,既汲取了经验课程(基础日语、日语视听),又吸收了核心课程(听、说、读、写、译五个课程)共同作为课程设计的基础。

第二、为学生发展服务的原则。课程设计是一项十分复杂的选择过程,其中有一个最根本的标准,即是否有利于学生的发展。教育是一项培养人的社会实践活动,其最根本的任务就是为社会造就人才。换言之,培养综合素质高的学生才是为社会造就人才。那么在课程设计上,通过公共基础课、职业技能训练课达到培养学生思想道德水准高,又有一技之长的教学目标。

第三、统一性与灵活性相结合原则。统一性是指课程体系中要求所有学生都修读的部分,它体现了对学生的统一要求;而多样性则指适应不同地区和不同的学生的特点的非通用性的课程。商务日语专业的课程设计在完成学院设置的必修课程、综合素质培养课程的基础上,又根据不同阶段学生的特点在不同学期开设了选修课程(如日语阅读、日语语法、日语三级综合训练等),以此实现课程设计的统一性和灵活性的有机结合。

2. 课程设计的依据

首先,根据市场人才需求调查(各年度专业调研报告)以及对商务日语专业岗位工作和任务的分析得知,商务日语市场需求缺口较大,主要需要既懂得商务理论知识,又具备日语语言技能的复合型人才。因此,在课程设计上,首先考虑到日语语言技能培养的重要性。语言技能并不单纯指“能说会道”,商务往来上的语言技能型人才应该包括“听懂、会说、读懂、会写、能笔译”五项技能。而支撑这五项技能的课程即是商务日语专业的核心课程:“日语听力、日语口语训练。日语泛读、商务日语函电训练、日语笔译训练”。商务理论知识则依靠“国际贸易”和“商务日语”两门课程从中文和日文两个方面支撑这一技能的养成。

其次,语言技能的培养是一个复杂、系统的运作过程。无论是听与说,还是读与写、译的能力,都不是单一的独立的项目,而是互相联系、互相作用的。为此要具备一个基础点——语言的理论知识。《基础日语》课程的设置就是为培养日语语言的五项技能而提供的一个系统的日语语言理论基础。

第三,学习语言的最终目的是能够用地道的异国语言与当地当地人交流。这就要求对异国语言的文化背景有所了解。语言是现实的反映,国情不同,换言之就是两国社会、历史文化的不同。那么,为学生提供了解异国状况的课程——《日本概况》和《日语视听》则是必不可少的环节。

以上关于日语语言技能课程的开设,只是为达到商务日语专业培养目标的一种手段,更是一个动态的活动过程。这个过程的控制和最终评价除了教师在课堂教学上的自控以外还包括各科期末考试评价。那么,五项技能的掌握过程与程度、效果如何,可以通过《日语三级、二级综合训练》课程体现出来。换言之,其最终的评价手段是通过考取国际日语能力等级测试(三级、二级)证书来实现的,而支撑这一活动过程的课程就是《日语三级、二级综合训练》。

3. 课程结构

课程结构就是课程各要素、各成分内在联系和相互结合的组织形式。课程结构层次的划分应有利于课程设计,有利于课程内容的组织。据此,商务日语专业课程结构分为整体结构和具体结构两个层次。整体结构即该专业的教学标准(教学方案),它包括各种内容、各种类型、各种形态的课程的比例和相互联系。而具体结构则是学科结构,它包括各门课程的教学大纲及教科书。(见商务日语专业教学标准及课程标准)。

三、商务日语专业课程设计的特点

商务日语专业课程的培养目标是以职业分析、任务分析为基础来确定的,然后从任务触发设计教学单元。因此课程设计的特点体现在以下两个方面:

1. 课内教学

以《基础日语》和《基础日语实训》为主干基础课程,贯穿五个教学期,通过理论教学和实训环节循序渐进地培养学生的基础日语理论知识。以“日语听力(听的技能)、日语口语(下转页 44 页)

基于供应链融资的质物评价与效益拓展

王爽

(天津滨海职业学院, 天津市 300451)

摘要: 供应链融资是在以往保兑仓、融通仓等物流金融产品基础上整合供应链资源, 商业银行通过对核心企业资质审查和必要担保, 实现对其上下游 N 家企业的授信融资, 其中的业务重点和难点即是关于质押动产即质物授信额度和风险性的评价, 以及“1+N”授信模式下, 承担风险最大效益最小的物流企业如何实现效益拓展, 本文通过对供应链融资模式与风险指标分析提出质物评价方法和效益拓展策略。

关键字: 供应链融资; 质押物; 效益拓展

一、供应链融资概念及核心问题

1. 供应链融资的概念

供应链融资和“物流银行”、“融通仓”相似, 服务的主体都是资金严重短缺的中小企业, 它围绕“1”家核心企业, 通过现货质押和未来货权质押的结合, 打通了从原材料采购, 中间及制成品, 到最后经由销售网络把产品送到消费者手中这一供应链链条, 将供应商、制造商、分销商、零售商、直到最终用户连成一个整体, 全方位地为链条上的“N”个企业提供融资服务, 通过相关企业的职能分工与合作, 实现整个供应链的不断增值。

在我国传统的银行信贷中, 中小企业常常由于缺乏厂房、机器设备等有效不动产抵押物而得不到信贷资金支持。但同时, 生产型或流通型的中小企业, 一般都有原材料、半成品、产品等动产, 且这些动产在一定时间范围内有较固定的最低贮存量。而供应链融资服务以此为授信基础, 很好地解决了中小企业“融资难”问题。供应链融资的出现, 是对现代物流业中运输仓储功能的一个重大创新, 也是传统工业经济与现代物流业、银行业相结合的一个必然产物。

2. 供应链融资业务的核心问题

当前, 供应链融资作为新生事物, 距离产业化、规模化还有很大差距, 在发展过程中还存在诸多问题, 如缺少对第三方监管行为的法律规范、缺乏统一的动产融资物权登记平台、金融机构与仓储公司合作不紧密、业务流程不规范、操作规程不科学、专业人才匮乏等等。因此政府、金融机构、仓储公司和众多中小企业应共同努力, 积极培育, 多措并举, 努力推动供应链融资产业蓬勃发展, 实现多方共赢。

二、供应链融资业务中的质物特点

供应链融资业务适用于合法拥有银行认可的质押货物, 并在质押期间有提、换货需求的客户。质押存货的种类会有一定的限制, 如图 3.1 所示, 要符合上述质物特点原则, 同时, 应选择适用广泛, 易于处置, 价格波动幅度不大, 质量稳定的品种, 如煤炭、钢材、有色金属、玉米、大豆等。

供应链融资对提高市场资源的使用效率, 加快资金周转具有重要作用, 但不是任何质物都适合融资, 在进行融资时, 银行要考虑质物的以下特点:

(1) 合法性原则——要求质物的所有权明确, 只有法律允许设定抵押权的财产, 才能最终履行抵押责任, 保证贷款安全。

(2) 易售性原则——要求质物用途广泛, 价格稳定, 不易过时, 变现能力强, 市场需求相对稳定, 能够迅速出售且不必花费太多费用。

作者简介:

王爽(1981—)女, 天津滨海职业学院物流管理系讲师, 研究方向: 物流管理。

(3) 稳定性原则——要求质物的损耗变质小，价格和性能相对稳定，市场风险小，易于保管，不易变质。

(4) 标准性原则——要求产品合格并符合国家标准，不存在质量问题，规格明确，便于计量。

(5) 易测性原则——要求质物品质和价值易测，监管难度小，监管中危险性小

以钢铁为例，从原材料铁矿石到最后的商品仓储建材这整个流通加工过程，货品生产加工前后的几种形式都能作为供应链融资的质物。

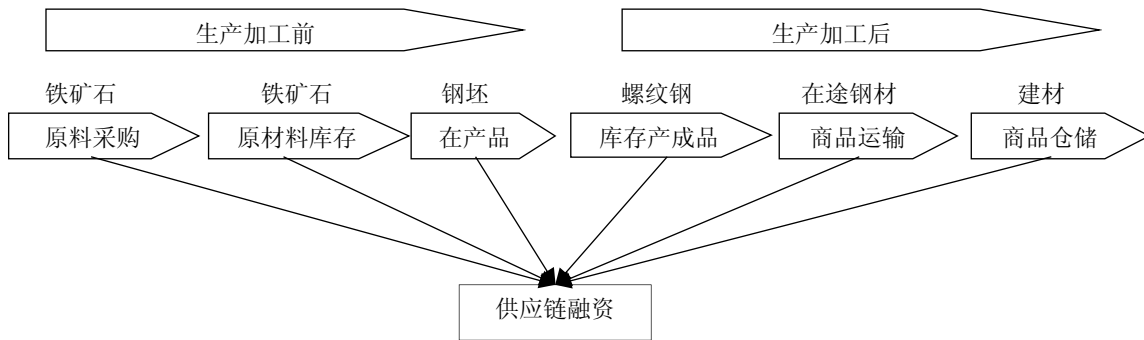


图 1 钢铁大类的供应链融资产品

三、质物评价要点与方法

由于在供应链融资项目中，质物的选择至关重要，并不是所有货物都适合进行供应链融资，如定制好的门窗，由于不具有普遍适用性，很难在市场上流通和变现，就不适合进行供应链融资。因此，质物的选择应需遵循一系列原则，因此，在调研中，我们针对质物的几大关键原则（如表 3.4）在实际业务中对选择决策的重要性进行了调研评价，请企业操作人员和业务管理专家对下述几项原则进行打分，分值分布在 1.0~0.2 区间，每 0.2 个单位递减一个等级，依次为：无比重要、很重要、重要、一般重要、次重要。指标值如表 1 所示：

表 1： 质物评价原则重要性指标权值 (P)

重要性描述	权值 (P)
无比重要	1.0
很重要	0.8
重要	0.6
一般重要	0.4
次重要	0.2

评价专家的职位和级别权值，按高级管理职位、中层管理职位和操作业务岗位划分，因为高级别的管理岗位从业经历势必为其判断增加经验值和全面性，而操作层面的业务岗位带来的判断更具操作性，但缺乏宏观性。因此，评价人员的级别权值如表 2 所示：

表 2： 评价人员的级别权值 (Q)

评价人员的级别描述	权值 (Q)
高层管理人员	1.0
中层管理人员/经验丰富的业务人员（物流行业超过 10 年）	0.9
基层操作人员	0.8

然后，通过加权平均的方式，对调研问卷中的评价价值进行数据汇总，公式如下：

$$\text{质物每项特点权数} = \sum [P_n * Q_n] / N$$

其中，n 代表评价人员的序号，N 代表参与评价人员的总个数。

通过对从事供应链融资监管的国有大型物流企业高层管理人员、中层管理人员、基层操作/监管人员和物流业务人员的调研访谈并汇总数据和计算,得出质物特点的评价权数,精确到两位小数,如表 3 所示:

表 3: 质物特点的评价权数 (K)

质物特点指标	指标说明	评价权数 (K)
合法性原则(K1)	表明申请取得融资的企业对该质物拥有合法的所有权	1.00
易售性原则(K2)	表明质物适用广,变现能力强,价格稳定,不易过时	0.96
稳定性原则(K3)	表明质物保管期间有一定的稳定性,损耗变质小	0.85
标准性原则(K4)	表明质物产品合格,并符合国家标准	0.76
易测性原则(K5)	表明质物的价值、效益具有可测性,监管可行性大	0.68

在实际应用中,还要对质物是否符合这几方面的特性进行评价,因此,按期符合程度设定评价层级如下:

表 4: 质物特点的评价层级 (L)

评价层级	评价层级 (L)
非常符合	1.0
符合	0.8
基本符合	0.6
不太符合	0.4
不符合	0.2

那么,融资质物的适用性分值就可以通过下述公式进行评价:

$$\text{融资质物的适用性分值} = \sum [K_n * L_n]$$

这样,企业或银行在评价质物是否适合进行供应链融资业务进行定量分析,以融资质物的适用性分值的高低作为评价质物的依据了。此公式经过企业专家和业务人员的评价,认为具有一定的应用价值。我们对融资质物的适用性进行分析一方面是为了评价质物,另一方面也是为了进行物流企业的融资监管效益分析,在调查中,我们总结到影响质物融资监管效益的三大关键因素主要表现为:①货值;②占地面积;③货物的监管难易程度。

供应链融资监管业务中,物流企业所追求的目标——即单位面积监管效益最大,那么在上述三项指标中,货值与监管效益成正比,即,货值越高,监管费用越高,监管收益也越大;占地面积与监管效益成反比,即,占地面积越大,监管成本越高,单位面积的监管效益越低;货物的监管难易程度与监管效益成正比,即,货物的监管难易程度越高,监管费用越高,监管收益也越大。因此,我们可以根据融资监管企业的经营目标,及三方面因素的正负向关系得出融资监管企业的监管效益值公式:

$$\text{监管效益值} = \text{货值}/\text{占地面积} * (1 + \text{监管难易程度系数})$$

其中,监管难易程度系数可以按照难易程度,依下述层级进行评价,如表 5 所示:

表 5: 质物监管难易程度评价层级 (L)

评价层级	评价层级 (L)
非常难	1.0
难	0.8
不太难	0.6
不难	0.4
很容易	0.2

此公式经过企业专家和业务人员的评价,认为具有一定的应用价值。

综上所述, 融资监管企业可以通过融资质物的适用性分析公式, 为申请融资企业及银行提供融资服务方案, 同时也可以通过质物的适用性分析公式和监管效益分析公式综合评定监管物流企业的监管效益。由于评价层级简单, 反应供应链融资监管中的主要评价指标, 在实际中也具有较强的操作性。

四、供应链融资中物流企业的效益拓展分析

在供应链融资中, 商业银行以市场畅销、价格稳定、流通性强且符合质押物品要求的商品质押作为授信条件, 运用物流商的物流信息管理系统, 将商业银行的资金流与物流商的物流有机结合, 向客户提供集融资、结算服务。在此, 物流公司拥有覆盖全国的服务网络, 可以在全国各地展开异地业务, 但在供应链融资中, 物流公司只是负责监管贷款企业的质押品, 从而没有更好的利用所拥有的条件, 进行更多的专业化服务, 在这样的情况下物流公司的业务收益是有限的。于是, 我们根据目前企业特点及其资源优势, 根据物流服务企业的核心价值与核心业务, 针对供应链融资中的物流企业效益拓展难的问题, 进行分析研究, 得出下述监管服务中或服务外的效益拓展方式:

1. 供应链服务延伸

目前, 我国的供应链融资业务还处于初期阶段, 主要是从事单一货物质押, 今后的供应链服务的延伸是向更深入的服务发展, 以核心监管业务为依托, 延长物流服务链条, 拓展物流企业服务效益。

(1) 由静态质押监管向动态质押监管发展

所谓静态质押监管是这批货质押后不再变动, 一直到质押期结束才放货。事实上这种静态的情况是很少见的, 因为很多企业都要不断地进行生产、不断采购原材料、不断出货、生产, 这就是不断提货的过程。这就是一种动态的变化。所以供应链融资业务未来执行的项目中可以增加动态的质押监管服务。

(2) 由流通型客户向生产型客户发展

供应链融资业务最初阶段客户主要是流通型的贸易商。现在有一些中型或者中型以上的企业需要大量的生产型资金发展业务, 所以业务对象可以逐渐向生产型客户转变。

(3) 由现货质押向买方信贷发展

这个发展的趋势实际上就是从第三方发展到第四方, 也就是供应链融资的前身——融通商、保兑商的形式向贸易商、供应商、监管方、银行四方合作的业务模式扩展。同时, 向更多参与者发展的趋势很明显可以带给物流企业更多的效益。

(4) 由自有仓库发展向库外仓库发展

目前中储系统库外监管的比例已经超过库内监管比例, 其他融资监管企业同样也可以借助诸多的航运资源和库外资源, 乃至海外的物流网络资源, 通过合作、协议等方式, 向库外仓库发展。

(5) 由单一环节向供应链全过程发展

由于有了供货者的参与, 融资监管企业完全有可能从供货方出厂门那一刻起, 把货物监管到交给客户手上, 全过程的监管发展也比较迅速。

从近几年我国物流金融业务创新的发展趋势上看, 基于存货的物流金融业务模式蓬勃兴起, 基于贸易合同的物流金融业务模式(应收账款融资)处于由国外大型物流企业引进过程中, 基于贸易合同的物流金融业务模式(订单融资)则处于探索之中。而从参与主体的角度看, 贷款方由单纯的商业银行向银行、担保机构、保险机构等联合体方向发展, 物流企业由单纯的拥有仓库资产的企业向第三方物流企业、中介管理公司、特许连锁经营方向发展, 而申请贷款的企业则由流通企业向流通、生产企业的更广范畴发展。从基于存货的物流金融业务模式发展看, 质押物品的监管方式也正在发生着变化, 动态质押监管业务已成为主要监管方式。从国际上企业生产经营方式的演变上看, 以销定产已经成为主流趋势, 因此基于贸易合同的物流金融业务模式在我国将具有更大的发展前景。

2. 为质物货主提供流通加工等便捷的增值服务

为了能更进一步的扩展物流的效益, 融资物流企业扩展成为一个小型的流通加工配送中心, 在贷款企业把贷款还清的前提下, 为贷款企业对质物进行打包、贴标签、分割、计量、分拣、刷标志、组

装等简单的流通加工作业和配送作业等，这样既为贷款企业省下了寻找别的配送公司的麻烦和减少了
很多不必要的费用，避免了重复、迂回运输带来的成本上升。融资监管企业也可以针对所监管货物的
属性，购置专门的流通加工等增值服务设备，由于监管服务具有连续性，因此有利于提高物流企业在
专项商品上提供的物流增值服务质量。

表 6 增值服务业务与成本对比

成本对比	融资监管物流公司	其他非融资监管配送中心
运输	无重复、迂回运输，费用打包计算，成本较低	有重复、迂回运输，费用单独计算，成本较高
流通加工	方便、手续简单	要中转，麻烦
仓储	延续监管的仓储服务	无法提供融资监管仓储服务
总费用	低	高

3. 寻找合适融资客户，成为银行和货主的纽带

很多融资监管企业进入物流时间时间较长，用有大量的客户特别是高端客户资源，其航运服务和
综合物流服务的经验也使其能够更加了解所监管的货物，同时对客户、对监管货物的评估难度也相对
较低。而作为专门的金融企业——银行，由于银行不了解客户的信息，最大的问题是对很多动产货物
的属性与市场价值不了解，对供应链融资项目的评估难度较大，所以物流企业可以通过对货主及融资
质物的专业化、完整的评估能力，向银行推荐融资客户，为企业提供更多的融资途径，同时也为企业
带来更多的经营效益。

4. 通过更完善的融资监管服务，吸引更多客户，提高企业效益

在物流金融业务中，物流企业提供的是一种对质押实物进行控制的物流监管服务。物流监管为银
行提供的服务包括资信和管理保证、实物商品监督管理和实际控制、物流状态信息服务。为融资方提
供的服务包括协助融资服务、物流服务、信息服务等。通过代理银行监管质押物，企业可以通过更完
善的融资监管服务，吸引更多客户，同时，向客户提供仓储、运输、报关、配送等物流服务实现物流
服务和监管服务一体化。这也是物流监管的未来发展方向。

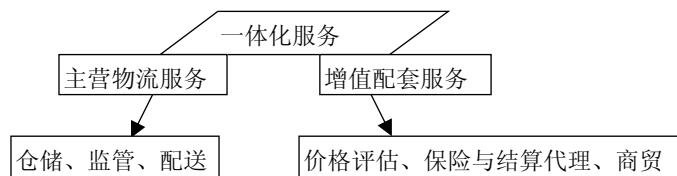


图 2 物流企业在供应链融资业务中延伸出的一体化服务

目前物流监管的主要业务模式，按质物的物流环节可经营仓储质押监管，即货物的监管只限在仓
库、堆场等仓储区域。货物的监管环节不但包括仓库、堆场，还包括运输、报关、配送等多个物流环
节。

按质物放货控制方式可经营核定货值监管，即银行根据贷款额和质押货物的价值确定质押货物的
控制定额，实际存货总价值超过定额部分的货物，货主可以直接与物流企业协商提取，实际存货价值
低于和等于定额的部分，必须根据银行指令才能放货。非核定货值监管即为所有质押货物的提取、放
行等处置，都必须根据银行的指示操作。

物流监管业务操作依据物流企业、银行间所签订的业务合作协议以及对应三方的监管协议进行。
目前，国内物流监管业务基本上处于初级阶段，大多数业务为单一环节质押融资，没有形成网络。从
趋势看，正在向物流监管的中级阶段发展，特征是将操作层次的物流与贸易国内、国际结合，上游与
下游企业结合，形成更长链结的物流供应链融资。

五、总结

供应链融资业务作为金融机构和中小企业间安全、畅通的桥梁和“粘结剂”，其（下转页 50 页）

低碳旅游——旅游业发展方式的新思路

张雪松

(天津滨海职业学院, 天津市 300451)

摘要: 随着全球气候变化的加剧, 资源环境与经济发展的矛盾日益突出, 倡导低碳经济已成为世界各国的共识。在低碳经济的大背景下, 推行低碳旅游是旅游业未来的发展趋势。文章首先阐述了低碳旅游的定义、内涵, 然后论述我国发展低碳旅游的意义, 进一步提出了促进低碳旅游发展的对策, 倡导低碳旅游的消费方式。

关键词: 低碳旅游; 坎昆气候峰会; 低碳经济; 低碳理念

一、什么是低碳旅游

(一) 低碳旅游的定义。“低碳旅游”定义的提出, 来自于 2009 年 5 月世界经济论坛“走向低碳的旅行及旅游业”的报告。目前国内有多种相关定义, 蔡萌、汪宇明认为低碳旅游是指在旅游发展过程中, 通过运用低碳技术、推行碳汇机制和倡导低碳旅游消费方式, 以获得更高的旅游体验质量和更大的旅游经济、社会、环境效益的一种可持续旅游发展新方式。

(二) 低碳旅游的内涵。低碳旅游简单的说, 就是一种降低“碳排放”的旅游, 也就是在旅游过程中, 旅游者应尽量减少二氧化碳的排放量。即以低能耗、低污染为基础的绿色旅游, 倡导在游览过程中尽量减少碳足迹与二氧化碳的排放, 也是环保旅游的深层次体现。低碳旅游是低碳经济基础上的新型旅游方式, 其内涵是以环境为中心, 以减少对环境的伤害为重点, 实质是发展低碳经济的旅游响应方式, 是以低能耗、低污染、低排放为基础的旅游经济模式, 强调保护环境而非享受环境。

(三) 发展低碳旅游的意义。

1. 发展低碳旅游是中国旅游企业应对全球气候变化的必然选择。气候变暖的大背景下中国旅游业肩负着重大的减排责任。在 2009 年我国已经承诺到 2020 年时, 单位国内生产总值的二氧化碳排放量要比 2005 年下降 40%到 45%, 未来将面临着巨大的减排压力。其中旅游业的低碳化将会是实现我国减排目标的重要手段。要实现中国对全球气候变化的减排承诺, 我国旅游业应当明确自身的低碳责任, 抓住发展低碳旅游的历史机遇, 尽可能的减少旅游业能源消耗和碳排放, 为国家贡献自己的力量。进一步实现我国旅游业发展方式的转型, 最终才能实现全社会的可持续发展。

2. 发展低碳旅游是我国旅游企业实现低碳经济的重要途径。低碳经济是人类面对全球气候变暖, 实行可持续发展理念, 寻求经济发展模式转变的新举措, 其重点是在市场机制大背景下, 通过国家的各项制度及创新, 推广高能效技术、节约能源技术、以及可再生能源技术和温室气体减排技术, 促进整个社会经济朝着高能效、低能耗和低排放直至零排放的发展模式转型。旅游业自身就具有一定的低碳产业特征, 具备发展低碳经济的良好条件。事实上, 低碳经济发展模式为当下旅游业发展转型和创新带来了新的机遇, 即通食、住、行、游、购、娱旅游六要素的低碳化发展, 来实现旅游成本的降低和游客体验质量的提高, 最终达到旅游业整体水平提升的目的。

3. 发展低碳旅游是旅游业推进经济结构调整, 转变发展方式的重要手段。国务院副总理王岐山 2011 年 2 月 20 日在北京主持召开导游工作座谈会。他强调, 当前, 我国旅游业的巨大潜力正在爆发。要按照党的十七届五中全会和中央经济工作会议的要求和部署, 全面落实《国务院关于加强发展旅游业的意见》, 加快转变旅游发展方式, 做好旅游这篇大文章。继续推进改革开放和创新, 充分发挥市场配置资源的基础性作用。各地区、各部门、各方面都要寓管理于服务之中, 形成合力, 共同把旅游业打

作者简介:

张雪松 (1978—) 男, 天津滨海职业学院经济管理系讲师, 研究方向: 旅游饭店管理。

造成战略性支柱产业。发展低碳旅游是响应党的政策的重要途径，是未来旅游业发展的新方向。传统的粗放型经济增长难以为继，而旅游业在这方面有先天优势，在推进经济结构调整，转变发展方式上将发挥重大作用。

三、发展低碳旅游的对策。

低碳旅游发展方式的实现必须要从整体上把握，首先由思想意识着手，转变传统的旅游意识，宣传低碳理念；其次需要政府相关部门的政策扶持，再次需要旅行社、旅游酒店、旅游景区的低碳举措落实，最后倡导旅游者实行低碳旅游消费方式，有计划有步骤的实施。

(一) 转变传统观念，宣传低碳理念，积极接受新的低碳生活。当下人们的生活方式呈现出高碳化趋势，有相当一部分居民对低碳认识水平不高，在吃、穿、住、用、行等方面都存在不同程度的高碳现象。同时，多年的生活习惯也成为落实低碳措施的阻碍。多数市民对低碳持积极的态度，只是由于对低碳了解不足以及在认识上存在误区，因此不知该怎样去实行。在这种情况下，更应该抓住国家发展低碳经济的战略机遇，动员广大人民积极参与到低碳生活的全民行动中，使人民的低碳意识提高到一个新水平。

低碳生活理念是一种全新的理念，它将带动资源供应结构重大的变革，将深刻地影响甚至改变社会生活的方式。倡导广大家庭实行低能量、低消耗、低开支、低代价的低碳生活方式，享受绿色时尚生活，使节能减排、低碳经济、生态文明建设等理念深入人心，宣传和普及低碳知识，引导家庭成员从自己做起、从家庭做起、从点滴做起，为发展绿色经济、低碳经济和循环经济贡献力量，把低碳文化变为全社会的主流意识。此外，创造低碳消费环境，树立低碳营销理念，确保低碳产品的低碳效果，培育低碳市场，扩大低碳产品与消费者的接触面，制定低碳消费政策，构建低碳消费指标。

(二) 国家、政府相关政策的扶持构建低碳旅游发展的组织机构和战略规划。发挥旅游行政管理机关、旅游行业协会、旅游企业等旅游产业运营主体的示范作用，制定相关工作规范和制度，采取科学措施，建立有效的监督机制，将“节能减排”全面落实到工作运行中的每个细节。政府一方面要制定优惠政策，扶植低碳旅游企业的发展。如在税收等方面实行减免政策，激发旅游企业开展低碳旅游的积极性。另一方面，对于旅游景区的一些低碳旅游项目，政府应当投入必要的资金支持，鼓励旅游酒店、交通等相关旅游企业采用低碳旅游设施设备。

(三) 相关旅游企业的低碳措施的实行。

1. 旅行社企业应通过旅游产品设计引导游客进行低碳消费，引入“碳足迹”计算。“碳足迹”来源于一个英语单词“Carbon Footprint”，是指一个人的能源意识和行为对自然界产生的影响，简单的讲就是指个人或企业“碳耗用量”。旅行社应引导游客选择环保方式参加旅游。旅游企业即可以降低成本，增强产品自身竞争力，又可以为旅游企业建立良好的企业形象，真正实现环境效益、社会效益和经济效益的和谐统一。旅行社应通过加强内部管理、提高员工素质的手段，以降低各种能源物资消耗来继续推行低碳理念。充分发挥旅行社的作用倡导推行低碳旅游，既是旅行社应对外部挑战获得新发展的契机，也是宣传推动旅游经济发展方式转变的重要途径。旅行社应把握好这一机遇实现自身的进一步发展，同时为倡导推行低碳旅游贡献自己的力量。

2. 创办低碳环保酒店引导游客进行绿色消费。环保酒店是指以可持续发展为理念，将环境管理融入饭店经营管理之中，运用环保、健康、安全理念，坚持绿色管理和清洁生产，倡导保护生态环境和合理使用资源的酒店。其核心是为顾客提供符合环保、有利于人体健康要求的绿色客房和绿色餐饮，在生产过程中加强对环境的保护和资源的合理利用。环保酒店具体做到三点，第一制定由节能、环保、降耗、绿色服务、绿色宣传及绿色营销等环节组成的规范标准，并逐步示范、评定和推广。第二在建筑、供热、空调、照明、电器使用和水资源利用等方面采用新技术，提高节能减排水平。第三加强节能减排的员工培训管理、对客人宣传教育以及相应的激励体制。

3. 旅游景区应扩展低碳旅游吸引物外延，配套建设完善的低碳旅游设施设备。低碳旅游吸引物就是指那些带有明显低碳排放特征的并能够吸引游客游览的各种事物。低碳旅游吸引物范围广阔，不仅涵

盖很多自然界的低碳景观,例如湿地、海洋、草原、森林等,还应包括人工创造的低碳设施景观,如低碳高科技建筑、低碳产业园示范区,还可以是多样化的低碳旅游活动产品,如运动休闲活动、康体活动、探险活动等。旅游景区还应配套建设完备的低碳旅游设施,重点关注建筑节能减排,采用新型节能设备和建筑材料,不断提高节能减排新产品、新技术的利用率,推进节能潜力较大的空调、电梯、照明等设备的技术改进。尽量采取原生态材料建设景区,引入现代化设备,提高效率,降低消耗,形成较完善的循环经济模式。倡导公共交通和电瓶车、自行车等低碳或无碳通行方式;旅游接待设施尽可能利用太阳能、风能、地热等清洁能源;宾馆不提供一次性洗漱用品。

四、倡导低碳旅游消费方式 旅游者应该在转变现有旅游模式的过程中,快速转变高碳排放习惯。

大力推广以下几方面先进做法。

1.低碳出游:徒步,即环保,又能很好地锻炼身体。旅游景区禁止机动车进入,用电瓶车代替,以减少二氧化碳排放量。去郊外旅游时,可以在汽车后备箱中放上一辆折叠自行车,至郊外后,改骑自行车体验野外的自然风情。自驾外出时,可以采用拼车的方式,实现能效最大化,既省不少旅行费用,还减少了汽车尾气的排放。

2.低碳居住:选择住环保旅馆。不用酒店提供的一次性用品,减少一次消耗。在旅途中,自带最简约的生活必备物品。小住几天的酒店,在温度适宜的情况下,尽量减少更换和清洗客房棉织品的次数。自助游的游客可选择小规模酒店或旅馆,虽然仅提供最基本的设施,但能够消耗更少的资源。离开房间时,手动关闭电视机和空调等电器。

3.低碳饮食:自带轻便的水壶,饮用白开水,不喝瓶装水。减少随身携带的食品,避免无法吃完的消耗。可以选用旅游地的食材,选择绿色食品、有机食品。避免使用一次性餐具。

五、结束语

低碳旅游,是旅游业在全球气候变化的大背景下,对低碳经济发展的响应,必将引起人们旅游方式的深刻变革。发展低碳旅游是旅游业未来发展的趋势,是推进经济结构调整,转变发展方式的必由之路。在国家把旅游业打造成战略性支柱产业的大背景下,一方面旅游企业应抓住机遇,大胆创新积极制定和落实低碳旅游战略;另一方面也要认识到低碳旅游发展的长期性和复杂性,做好充分的准备,实现发展方式的转型。

参考文献:

[1] 蔡萌,汪宇明.低碳旅游:一种新的旅游发展方式.旅游学刊.2010.25(1)

[2] 江丽芳,王晓云.从生态旅游到低碳旅游——旅游可持续发展实践的深化.中国集体经济,2010(18)

[3] 周梅.我国低碳旅游及其发展对策研究.现代商贸工业,2010(7) **【责任编辑 尚书清】**

(上接第 36 页)训练(说的技能)、日语泛读(读的技能)、商务日语函电训练(写的技能)、日语笔译训练(翻译的技能)”五个课程为核心课程,重点培养学生的“听、说、读、写、译”五项语言技能。通过“国际贸易、电子商务、日本概况”三门基础课和技能课的开设,达到培养学生“掌握国际贸易和国际商务管理基本理论和方法,具有国际经贸知识和实践技能,且了解国内外有关经济法规”这一培养目标。

2. 课外教学

在学习语言的过程中,通过各种手段培养学生浓厚的学习兴趣,也是教学活动中不可缺少的环节。这是因为广泛、积极的兴趣,能使人精神生活充实,丰富人的知识,开发智力;能开阔眼界,促使人勇于探索,深入思维爆发出创造性的智慧。通过日语会话角和樱花日语学社的社团活动,可以为学生提供语言实践的平台,既培养学生学习日语的兴趣,更能突出培养语言技能的重要性。

综合以上分析,商务日语专业的课程设计体现出了该专业的特色,即:专业设置的针对性、教学过程的实践性、能力培养的创造性、技术训练的实用性、人才教育的国际性。**【责任编辑 武少文】**

参考文献:

[1] 陈解放,李志宏.教学相长——高等职业教育教师基础知识读本.高等教育出版社.2004.7

高职教师应具备的素质与观念

李娜

(天津滨海职业学院, 天津市 300451)

摘要:教师是人类灵魂的工程师,其思想政治素质和职业道德水平直接关系到学生的健康成长,关系到国民素质水平。那么如何培养出高素质人才就取决于对教师的素质,所以,本文从教师的思想、规范、教育等方面阐述了当代教师应具备较高的素质和教育观念。

关键字:教师; 素质; 师德; 学生

教师是人类灵魂的工程师,是青年学生成长的引路人,教师的思想政治素质和职业道德水平直接关系到学生的健康成长,关系到国民素质水平。为此,邓小平同志指出:“一个学校能不能为社会主义建设培养合格人才,培养德、智、体、全面发展、有社会主义觉悟、有文化的劳动者关键在教师。”这就是说,教师是培养高素质人才的关键,只有高素质的教师才能培养出高素质的人才,所以,当代教师应具备较高的素质和教育观念。

一、教师要有高尚的师德

所谓师德,就是教师的职业道德。是从事教师职业的特殊道德要求,是教师在从事教育活动过程中形成的比较稳定的道德观念、行为规范和道德品质的总和,是调节教师与他人、教师与集体及社会相互关系的行为准则,是一定社会对教师行为的基本要求。

由于教育活动的特殊性,教师的职业道德比其他职业的道德要求更高。教师工作时间和工作量难以严格的时空划分,很难准确量化;学生的成长需要一个过程,育人需要一定的周期,教师的工作有难以单独完成,难以在短时期内见到成效。所有这些,都要求教师必须具有强烈的责任感和事业心,要有奉献精神。因此,作为一名合格的教师,应从以下几个方面来规范自己的行为:

1. 爱学生。作为一名教师,就必须热爱教育事业,爱每一个学生。国务院总理温家宝到北京市第三十五中学调研时说过“没有爱就没有教育”。爱是心灵成长的源泉,如果没有爱的滋养,就不会有完整的人格,没有爱的指引,就不会分辨善恶。要关心爱护全体学生,尊重学生的人格,平等、公正对待学生。对学生严格要求,耐心教导,不讽刺、挖苦、歧视学生,不体罚或变相体罚学生,保护学生合法权益,促进学生全面、主动、健康发展。

2. 严谨治学。教师必须要能与时俱进,响应时代的号召,开拓创新,积极进行科学研究工作,树立优良学风,刻苦钻研业务,不断学习新知识,探索教育教学规律,改进教育教学方法,提高教育、教学和科研水平。

3. 团结协作。谦虚谨慎,尊重他人,谦虚好学,团结互助,维护其他教师在学生中的威信。关心集体。维护学校的荣誉,共创文明校风。

4. 建立家长联系制度。主动与学生家长联系,认真听取家长的意见和建议,取得支持与配合,积极向家长宣传科学的教育思想和方法,不训斥、指责学生家长。

5. 奉献。坚守高尚情操,发扬奉献精神,自觉抵制社会不良风气的影响,不利用职责之便谋取私利。

6. 为人师表。模范遵守社会公德,衣着整洁得体,语言规范健康,举止文明礼貌,严于律己,作风正派,以身作则,注重身教。

二、教师要有正确的教育观

教师的教育观念作为教师从事教育工作的心理背景,在很大程度上影响教师的知觉、判断,进而

作者简介:

李娜(1980—)女,天津滨海职业学院国际商务系助教。

影响他们的教育态度和教育行为。实施素质教育要求教师必须认同素质教育思想,树立正确的教育观念:

1. 为学生的发展打基础。基础教育的独特价值在于基础性,但素质教育所强调的基础性,不再仅仅指基础知识和技能,更不是只为升入高一级学校打基础,而是注重学生态度和能力的培养,特别是学生自主学习和自我教育能力的培养,为学生的生存和可持续发展奠定基础。

2. 以学生的发展为本。这是教育的本质价值和功能所决定的。教育活动以学生为主体,以师生合作作为基础:以学生的发展为本的教育观要求教师关注每一个学生的个性特点,因材施教,创造多种机会让学生得到与其成长和潜能开发相适应的教育,开发学生的潜能,使每个学生都能在学校里受到尽可能充分的教育,得到尽可能充分的发展。

3. 整体协调。教师应转变那种把少数拔尖人才、高级人才、社会地位高的人与人才完全划等号的狭窄的、片面的人才观,树立有层次结构的整体协调的人才观。这样基础教育才能从:“英才教育”转向素质教育,真正贯彻“面向全体学生,为了全体学生成才”的原则。

4. 保持民主、平等、合作的师生关系。教师应克服传统的强调服从、教师权威主义、命令主义的师生关系观,树立民主、平等、合作的师生关系,使学生在与教师进行平等、民主的交往与合作的过程中,逐步树立自尊、自爱、自信、自强的信念,敢于提出问题和探究问题,充分发挥积极性、主动性和创造性的潜能。

5. 注重创新与能力的培养。当今世界各国教育改革的总趋势是:在强调打好基础的同时,注重学生创造能力的培养和潜能的发挥,以迎接国际竞争的挑战。国际 21 世纪教育委员会向联合国教科文组织提交的报告中指出:“为 21 世纪的挑战,必须给教育确定新的目标,必须改变人们对教育的作用的看法。扩大了的教育新概念应该是每一个人都能发现、发挥和加强自己的创造潜能,也应有助于挖掘出隐藏在我们每一个人身上的财富。因为“创新是一个民族进步的灵魂,是国家兴旺发达的不竭动力。一个没有创新能力的民族,难以屹立于世界先进民族之林。”全民族创新能力的培养,寄希望于教育。

6. 全面提高自身素质。基础教育的质量观,集中体现在全面提高学生的基本素质上,基础教育要全面提高教育质量,就必须着眼于学生和社会的长远发展,重视学生整体素质的提高。全面提高学生素质的质量观,为人才培养提出了全方位的新要求:强调人的素质的全面性,而不是重智轻德;要求面向全体学生,对每个学生全面素质的提高负责,而不是注重少数;强调调动学习者的学习积极性和主动性,使学生生动活泼地接受知识灌输;重视“创造性学力”和“发展性学力”,而不是以头脑中贮存知识的多少为衡量质量的标准。切实立足于学生综合素质的全面提高。

7. 鼓励学生主体参与。素质教育面向未来,培养的具有高度责任感、自主、创造、个性充分发展的 21 世纪的一代新人。现代教学论认为,学生是学习、发展的主体,一切教育影响只有通过学生积极主动参与的活动才能内化为学生的素质。正如布鲁纳所说“知识的过程是一个主动的过程,学习者不应是信息的被动接受者,而应该是知识获取教程的主动参与者。”因此,教师应确立学生主体参与的教学观。教师是全面推进素质教育的主力军,是教育教学改革的实施者。全面推进素质教育不仅需要教师转变教育思想和观念,更新知识,提高教育教学水平,更需要教师具备良好的职业道德。教师作为人类灵魂的工程师,是学生增长知识和思想进步的导师。

三、教师要具备终生学习的思想

教师是人类永恒的职业,但社会对教师条件的选择并不永恒,时代对教师的要求越来越高。教师良好素质并非与生俱来,而是通过学校教育、继续教育即终身教育才能获得。新的教育观念认为终身教育和终身学习是当代教师成长和发展的必由之路。

“终身教育、终身学习”的思想,自古有之。我国早在孔子时代就有终身教育的思想意识。近代,著名教育家陶行知倡导终身教育,他主张“活到老,干到老,学到老,用到老。”

“百年大计,教育为本,教育大计,教师为本。”建立一支具有良好的政治业务素质、结构合理、相对稳定的教师队伍,是教育改革和发展的根本大计。教师教育要优先发展、适度超前。教育是全社会的大事,但重任主要落在教师身上。时代在变,人也在变,教师必须认清教育和终身学习对自身成

长和发展的重要性,自觉地树立终身教育、终身学习的观点,不断地提高自身的素质,以适应现代的教育需要。

首先,要提高自身政治思想素质。新时代中国教师的神圣职责是贯彻执行国家的教育方针政策,培养为社会主义现代化建设服务的具有良好思想道德素质、文化素质、身体素质、心理素质、劳动素质和审美素质的新型人才。我国素质教育坚持“五育并举,德育为首”的原则,教师首先要以德育人。教育思想、教育观点对教育事业的发展至关重要,正确的教育观可以造就人才,错误的教育思想则会摧残人才。教师的政治取向、道德素质、教育观、世界观和人生观对学生起直接影响作用。教师要终身加强政治思想修养、加强现代教育理论、国家教育政策、法规和文件的学习;坚定共产主义信念、坚持社会主义方向、坚持正确的教育观、人才观和价值观:“学为人师,身为世范”,引导学生树立各种正确观念,教育学生学会求知、学会做人、学会创造,培养学生成为“全面建设小康社会”的新型人才。

其次,要提高自身知识水平。英国欧文主张“所有的人从出生到成年应该受到当时最好的训练和教育”。正规教育大体经历小学、中学和大学几个阶段,但由于各种原因,不是所有的人都能接受高等教育,取得高学历。在职教师也没有百分之百学历合格。改革开放以来,我国教育事业取得了令人瞩目的成就,同时我国很重视中小学教师的继续教育问题,全国各地都实施继续教育的系统工程。教育部明确要求,中小学教师要按期轮训。教师通过脱产进修、函授、自学考试或网络教育提高学历是适应职业的需要,也是自我发展的需要。现代社会很看重文凭,但求知比文凭更重要。即使是学历合格又有称职的教师,包括优秀教师也有一个不断提高和精益求精的终身教育过程。终身教育是教师从自然成长状态变为自觉提高过程。

再次,要更新自己的专业知识。“知识就是力量”知识才是财富,“要给学生一滴水,自己必须要有一桶水”的观念已被质疑,取而代之的是:“要想给学生一桶水,自己必须是一条小‘河’,一条‘活水之河’”。我们从小就开始接受教育,学校教育使我们获得的知识无疑会让我们终身受益,但不能完成适应现代化的教育需要。人在大学获得的知识占一生所需知识的很少部分,很多知识要在学校后教育中获得。我们不能固守原有的那点知识而企望它管用一生。当今世界,科技突飞猛进、信息与日俱增,社会各个领域的科学知识不断有单一走向多元,不断向更深更广的层面发展。当今时代,是要求人们必须终身学习的时代。学习一切反映当代世界发展的新知识,学习做好工作所必须的一切知识,知识挑战的严峻程度有目共睹,每门学科都是学无止境。专业知识更新周期越来越短,旧知识淘汰很快,我们随时面临知识危机。新世纪教师要用发展的眼光看待学习,崇尚学习我们不会落伍。迎接知识的挑战,不懂就学,没有就补,学习是当代教师补充更新专业知识的最好途径。

最后,要提高教师教学能力。新时代的教师必须具有全面的能力,具有广博的知识和较强的教育教学实践能力。随着时代的发展,一名优秀的教师必须具备广博的知识和较强的教育教学实践能力才能胜任教育教学工作。21世纪,中国继续走“科教兴国”之路,江泽民主席对教师寄予厚望,希望当代教师“志存高远,爱国敬业;忠于职守,乐于奉献,为人师表,教书育人;严谨笃学,与时俱进。”新世纪的教师必须师德高尚、知识渊博,具备扎实的教学基本功、有终身学习和创新教育能力。深化教育改革全面推进素质教育首先要转变教师的教育教学观念。不同年龄和知识梯度的新老教师,必须通过学习,才能转变教育教学观念,建立新的教育观和师生观。通过学习,才能掌握现代化的教学手段,传播先进文化,弘扬学术精神,造就创新人才。教师学习、提高教育教学能力是一项永不间断的工作;学习专业知识、学习育人方法、学习教学技术,从书本中学、从网络中学、从他人身上学、从教学实践中学。终身学习无疑是艰苦的,同时也是快乐的。因为学习使人自强、让人发展、教人创新。这就要求教师要务实求真,成为热爱学习、学会学习和终身学习的楷模;并将所学知识充分应用于教学实践,以人为本,尊重学生个性,引导和启发学生自主学习,鼓励学生学会思考,学会自我增长和应用知识,学会怀疑和创新;学然后知不足,教然后知困。教学过程即是教师教育学生的过程,也是教师自我教育的过程,教师在教与学之间循环发展。所以,要想做一名合格的教师,(下转第 50 页)

谈“80后”辅导员的师德锤炼

张杨

(天津滨海职业学院 天津市 300451)

摘要: 高校辅导员队伍中有大批青年教师,其中大部分是“80后”教师,我就是其中一员。“80后”的字面意思是指在1980年至1989年出生的人群,一直亲眼鉴证着当代中国在改革开放后日渐发展崛起并与之一同成长的特殊的新一代,20多年的人生历程中目睹到的多是中华民族的自强不息的奋起拼搏史。而作为“80后”的辅导员,我们也有自身的特点,如何针对“80后”辅导员的特点,从“厚德、学高、身正”三个方面进行师德方面锤炼,是我们应该探讨的问题。

关键词: 80后; 师德; 辅导员; 教育

一、“80后”辅导员师德教育的重要性

众所周知,教师是人类灵魂的工程师,必须具备优良的政治素质和健康的人格魅力。塑造教师健康人格的主要途径是切实有效地抓好教师职业道德教育,提高他们的政治思想水平。随着我院的发展,招生量的扩大,我院的师资队伍补充了大批“80后”教师。对于年轻一代的教师,传统的思想政治教育和师德教育受到了严峻的挑战。教师的职业要求我们要有极大的耐心和毅力,努力克服困难,细致入微、持之以恒地做好教育和科研工作,做到无私奉献,严于律己,为人师表。但是当今社会经济飞速发展,同时带来了急功近利、追求享乐、道德失衡的负面效应,对“80后”辅导员的道德观、价值观都会产生一定的不良影响。比如现在网络惊现“师生接吻门”,一段广东某中学初三班主任与学生接吻的视频在网络广泛流传,很多网民在震惊之余,纷纷剑指师德,更有人怒斥“师德沉沦”。有的辅导员贪图利益,收受贿赂,在评优、入党团等活动中作假,更有甚者违背诚信原则,片面追求论文数量,为了学术荣誉和研究经费,不惜抄袭、剽窃他人的学术成果,这使得强调诚信和加强师德建设以及思想政治教育的任务更加紧迫和艰巨,加强对“80后”辅导员的思想政治教育和师德教育尤为重要。

二、“80后”辅导员的优劣势分析

1. 优势: 年龄有优势,个性鲜明,且精力充沛,接受新生事物快。

我们的学生多是“90后”,所以,师生年龄上的差异较小,更容易带来心理上的认同。而且“80后”辅导员出生在改革开放初期,成长在信息爆炸时期,电影、电视、网络等信息产业的迅猛发展,西方文化的盛大登陆,使我们注定成长为个性张扬,行为不羁的一代,我们在“90后”的学生眼里却有着一种独特的魅力。我们谈吐幽默,做事不拘一格,让他们感觉学习和快乐原来可以这样融合在一起。原来的师生间的“师道尊严”,变成“哥哥姐姐”的关系。有了心理上的认同优势,“80后”辅导员更容易取得学生的信任。

这个学期刚开学,我班级的一名女生找到我,还未讲话就泪流满面,原来她不但家庭贫困,而且父母刚刚离异,恰巧和同学有一些摩擦,心理不佳。我听着她的叙述,想着如何开解她,突然想到一次走访宿舍时,发现她特别喜欢某部韩剧,里面的女主角也是境遇不佳。于是我就用这部韩剧的内容作为突破点,激励她要自强、自立,勇敢面对现实,风雨过后一定会看到彩虹。果然,这一招非常奏效,她很快就从阴霾中走了出来,自信的面对人生。这

次经历过后,我更加注意了解学生们的日常爱好和心理动向,共同的爱好使我们的距离一下子拉近了!

而且在课余时间,我们也能通过博客、QQ、MSN 网聊等形式和学生进行学习生活交流,这种师

作者简介:

张杨(1981—)女,天津滨海职业学院经济管理系助教,从事市场营销教学研究。

生之间更融洽的沟通,拓宽了新的师生交流渠道。

2. 劣势:威信不足,经验不够,浮躁情绪,缺乏自我反思、

当“80后”辅导员教师遭遇“90后”学生,暴露出来最大的问题就是管不住学生,由于家长的溺爱,很多“90后”学生比我们“80后”个性更强,叛逆心理十足,更加桀骜不驯。面对比他们大不了多少的小老师,“90后”学生似乎并不买账。而且我院的班级辅导员队伍有一大部分“80后”教师,不管是在课堂教学管理还是课余生活管理,我们都显得比老教师稚嫩很多。我就曾经在公共汽车上听到很多学生公开议论老师,对于和他们年龄差距不大的“80后”教师,他们的语气里透着不屑,有的说出非常不尊重老师的话。

“80后”辅导员成长在信息爆炸的时代,社会上的浮躁情绪难免对我们有一定影响,导致有一部分人在教育教学问题上浅尝辄止,浮而不入,难以掩饰心理浮躁的缺陷,这是教师成长中致命的弱点。若忽视这种浮躁,必将制约着“80后”辅导员成长的步伐。

三、“厚德、学高、身正”的师德修炼

社会生活中的任何职业,都有其自身的道德观念和道德规范,即职业道德。它是处理职业活动中各种关系的基本规则。教师职业道德,就是教师处理教育、教学活动中各种关系的规则,表现为教师从事教育劳动过程中形成的较为稳定的道德观念和行为规范。它是教师在其职业活动范围内调节教师与学生、教师与社会相互关系的行为准则。

对于“80后”辅导员而言,锤炼师德要从厚德、学高、身正入手:

1. 厚德

厚德有很多解释,但是我感觉这条比较符合师德的内涵,就是“心胸宽广不以个人得失为主,重公轻私,谓之厚德”。人生的价值在于奉献,爱因斯坦说过:“人只有献身于社会,才能找到那实际短暂又有风险的生命的意义。”人只有献身于社会,才能使生命有意义,我们教师的工作就是培养合格的科技人才,满足社会的需要。培养人才要花大量的心血和汗水。人们用蜡烛来赞美教师的奉献精神,最能体现教师的人生价值。“80后”辅导员面对如此的花花世界,要耐得住寂寞,甘为人梯,学习向霍懋征一样老教师的奉献精神。班级辅导员平时的工作事无巨细,所以必须拿出大量的时间和精力投入其中,而且收支不成正比。我的手机24小时开机,电话费月月超支,利用休息的时间走访学生宿舍,学生取得荣誉我会自掏腰包奖励他们,无时无刻不在担心学生,我觉得作为班级辅导员,对学生的责任感是天性使然,这算作是厚德。

2. 学高

教师,是一个特殊的职业,不仅需要扎实的基本功,更需要在工作中不断积累、学习才能满足教育的需要。早在古代,我国著名思想家、教育家孔子就有“学而不厌,诲人不倦”之说。事实上,也只有通过教师专业化学习,才能胜任其工作。

首先,重视读书学习,这既是一种社会性活动,也是一种个性化活动。俗语讲:书读百遍,其义自见,辅导员的学习更需要其自身去经历,去体悟,去建构,也就是重在自觉读书。“80后”辅导员是年轻的一代,可以阅读的材料很多,途径很广,图书馆、互联网都可以成为读书的场所,所以应该积极的读书,读好书。

然后,有些教育的方法和技巧都是在书本中学不到的,这时辅导员的历练变得尤为重要。“80后”辅导员应该积极地向老教师学习,向有经验的辅导员取经。学院给年轻辅导员创造了很多学习的机会,如校本培训、滨海讲坛,各类讲座培训活动很多,关键是“80后”辅导员能不能把握机会。

3. 身正

有位教育家说得好:“其身正,无令则行;起身不正,有令不行。”教师被誉为“人类灵魂的工程师”,肩负着教书育人的双重任务,我们每天都要和学生打交道,空洞的说教显然是苍白无力的,应该用自己的言行和身教直接影响学生。学生在成长过程中,会把我们作为学习的榜样,模仿我们的态度、情趣、行为举止,在潜移默化中形成自己的品德,提高自己的素质,发展个性潜能。

用教师的良好形象感染学生,这让我想起今年我院的运动会,前一天我高烧 40 度,本来想请假不参加运动会,但是又一想如果我不参加,学生们就会产生懈怠情绪,有个别人就会早退,影响集体荣誉。晚上 11 点我到医院输液,把温度降下来,第二天我依然精神抖擞的在看台上组织学生加油,尽管身体依然虚弱。学生们知道了以后,倍受鼓舞,我感觉这正是“身正无令则行”的道理。

总之,师德的锤炼不是一朝一夕的事情,对于 80 后的年轻辅导员教师来讲,我们要走的路还很长。作为教师,要肩负着历史赋予的责任,教师只有具有广博的知识,高尚的师德,全心全意为学生服务的献身精神和高度的工作责任心,灵活的工作艺术,才能言传身教,用模范行为,良好的习惯来影响学生,感化学生,做到“学高身正,化雨润物”。

参考文献:

- [1] 李向珂. 试论 80 后大学辅导员如何胜任本职工作. 佳木斯教育学院学报, 2010, (6).
- [2] 樊珂. 论 80 后高校辅导员的素质培养与工作创新. 沧桑, 2010, (8). **[责任编辑 王洪军]**

(上接第 41 页)

创新与发展对促进我国经济持续健康发展具有非常重要的作用和意义:

供应链融资盘活了中小企业动产资源,有效解决了中小企业融资难的问题,为中小企业扩大规模、升级业务创造条件;供应链融资使动产质押物成为风险损失的最终承担者,削减了银企融资中由于银企信息不对称造成的信用问题,加大了银行信贷支持力度;供应链融资将金融机构的非核心业务重新组合、深化,通过专业化分工,银行、被融资企业、物流企业各司其职、相互制约,改变了企业动产资源难以质押、金融机构对质押产品难以监管的局面,推动了动产质押业务的开展,拓展了金融机构业务空间,提高银企效益。

供应链融资业务使传统的仓储运输服务得到拓展,提高了物流企业的竞争力,通过与银行间的合作协议,某种程度上也使物流企业规避了传统业务的价格竞争。同时也拓展了物流服务的空间,使物流服务与金融服务有效结合。

[责任编辑 杜学森]

(上接第 47 页)

就要不断地学习不断提高自身素质,这样,才能完成好社会赋予我们的重任。

总之,做一名合格的人民教师,就要不断地学习,要加强马列主义、毛泽东思想、邓小平理论的学习和时事政策的学习,增强建设有中国特色社会主义的信心,要爱岗敬业、热爱学生、教书育人、为人师表,要增强事业心和责任感,要加强素质教育思想的学习,要加强教育法律法规的学习,提高教师依法从教水平,不断提高自身素质,对自己拥有一颗平常心,对工作拥有一颗事业心,对学生拥有一颗责任心,这是新时代师德的重要内涵。只有这样,才能完成好社会赋予我们的重托。

参考文献:

- [1] 《教育素质论》
- [2] 《教师的职业道德》
- [3] 《天津教育信息》
- [4] 《公民职业道德》

[责任编辑 王洪军]

浅谈高职院校辅导员阶段性工作重点

井淼

(天津滨海职业学院, 天津市 300451)

摘要:在高职院校中,辅导员是连接学校与学生的一座桥梁,他们站在与学生接触的第一线,在关心学生学习、生活的同时,还肩负着思想政治教育和管理的工作。笔者作为高职院校学生辅导员,认为辅导员除了日常工作之外,还应针对学生在不同阶段的特点和需要,安排工作的重点,这样才能成为学生成才过程中的领航者。

关键词:辅导员;阶段性工作;侧重点

在高职院校中,辅导员是连接学校和学生的一座桥梁,他们站在与学生接触的第一线,在关心学生学习、生活的同时,辅导员还肩负着高校的思想教育和管理的工作。然而有人说,辅导员工作非常简单,它是一项纯事务性的工作;也有人说,辅导员工作举足轻重,它是学生管理体系中的重要一环。对同一工作有不同的看法和理解虽是见仁见智的常理,但工作本身有其客观性的任务和角色。笔者作为高职院校里的辅导员,已有五年的工作经历,关于如何做好辅导员的工作以及工作职责问题在经常脑海中不断的思索。在这五年中,伴随着不断地努力和思考,所见所感颇多,积累了一些工作经验,在学生成长发展的同时,自身的工作能力以及对辅导员工作的思想认识水平也在逐步提高。笔者认为辅导员应该除了忙忙碌碌的日常工作之外,还应该针对学生在不同阶段的特点和发展的需要,安排自己工作的侧重点,这样才能把辅导员工作真正落到实处。

一、入学阶段(第一学期)

1. 帮助学生尽快适应大学生生活

新生进入大学,面临着从中学生活到大学生活的急剧转折,他们中的绝大多数同学都远离家庭,在异地求学,生活环境变化的同时,学习环境也发生了很大的改变。许多同学离开了高中那种紧张、紧凑的学习环境,来到大学相对轻松的学习环境,反而不能很好的适应。无论是在学习目的、学习内容,还是在学习方法、学习管理上都有许多新特点。辅导员要给大学生介绍本专业学习的特点、课程设置,帮助学生尽快适应集体生活,教会学生合理安排课余时间,帮助学生养成良好的生活、消费习惯等等。总之,着这一阶段辅导员应帮助学生尽快适应大学生生活,迈好大学生活的第一步。解决好这一问题,对于高职学生顺利完成大学学业乃至今后的全面发展都具有重要的意义。

2. 帮助学生尽快确立新的目标

考上大学是中学生的奋斗目标,一旦考上大学,目标变成了现实,新目标尚未确立,不少大学生总感到茫然、空虚,思想上出现了的放松,致使新生第一学期就频频出现经常性旷课、厌学、考试不及格等现象。鉴于此,要使大学的新生活有一个良好的开端,辅导员应及时根据每个人的具体情况,帮助学生尽快确立新的奋斗目标。有了新的目标,学习就有了持之以恒的动力。大学生只有确立新目标,产生新动力,全面提高自身基础素质,才能走向成熟,走向成才。

3. 指导学生班委会、团支部的建设,做好学生骨干培养工作

辅导员的工作繁杂,有时不能面面俱到,这就需要学生干部协助辅导员进行各种学生工作。大学阶段的学生干部是辅导员与学生之间沟通的桥梁,与小学、中学时相比,工作性质、内容都有了很大不同,因此,选好学生干部是做好学生工作的前提。学生干部的培养是一个长期的过程,需要在实践和磨炼中逐步成长,所以辅导员在此过程中,首先要责任明确,按才分配,其次要做到充分信任,充分

作者简介:

井淼(1981-)女,天津滨海职业学院经济管理系助教,从事思想政治研究等工作。

下放权力,同时做到奖惩分明。只有这样,才能尽快建立起良好的班级管理体系和学生自我管理体系。

二、第二阶段

作为辅导员他们与专业课教师最大的不同在于,专业课教师主要责任是为学生传授知识,而辅导员还有一个重要的任务就是引导、鼓励学生学好知识,并且学以致用。因此,辅导员要担当起学生学习上导师的角色,要主动深入学生,了解学生学习上的困难;对学生进行必要的学习辅导,提供必要的学习技巧训练,培养和训练学生良好的学习兴趣与态度,正确的读书习惯与方法;帮助学生确立自己的追求目标,设计自己的学习生活计划;根据学生各自的情况和特点,有针对性的制定职业生涯规划;尽快让学生完成从“要我学”向“我要学”的转变,从而真正达到培养高技能创新型人才的目的。

1. 辅导员要引导学生树立坚定的学习信念(第二学期)

在这个阶段,学生对大学生活已经基本适应,并且对学习的兴趣也表现的很浓厚,但是学习却带有严重的偏激性。大多数学生对于专业的学习很积极,尤其对于本专业或行业所要求的资格证书、级别证书等的兴趣强烈,而对学校开设的基础课、理论课甚至专业基础课的学习不屑一故;针对本阶段学生学习上所表现出来的问题,辅导员首先要对问题结合实际进行正确的分析,利用分散式教育即引导学生向多种多样的方向去发展,而不是聚集在热门的一种或几种专业,更而忽略对基础知识的学习。其次,辅导员应充分利用不单是教学类的外语、计算机,还可以充分利用其他各种与本专业相关的知识内容为载体,引导学生对本专业及相关专业知识的学习,为学生树立学习的信心,努力完成对每一位学生“一技之长”的培养目标。

2. 辅导员要引导学生端正学习态度(第三、四学期)

这是学生进入大学的第二个年头,此时他们的身体、心理及思想等方面都发生了很大的变化,而随着心理和思想的不断变化,他们的学习态度也同样发生着变化,这一时期的问题归结为四类:

(1) 学生对大学校园里的任何事物都失去了以往的热情,对大学学习生活丧失了以往的新鲜和好奇,对学习和活动都全然没有了当时的兴致。

(2) 一年的时间转瞬即逝,很多学生付出辛勤做了大量的努力,结果收获却是微薄的,成绩只是星星点点。这时候,有的学生就很难调整自己的心态,感到理想与现实相差太远,认为社会不存在公平,觉得学习再好也是无用的,因而开始产生厌学弃学的心理,从而给他们的学习生活带来了不良的影响。

(3) 通过大一的努力学习,有的学生已经完成了决定学毕业证的最基本的要求,如英语、计算机等级证书的获取,也获得了从事本专业的职业资格证书,而产生一种大功告成的放松心理,而影响到了今后的学习。

(4) 还有部分学生为两年来的无所作为或因处罚等原因无法正常、顺利毕业而产生破罐子破摔的不安定、不正常的心理,而导致了学习障碍。

根据学生这一时期的表现,辅导员应采取以下教育方法:

(1) 提高辅导员自身素质身教重于言教。辅导员要给学生一个好的形象,一个热爱生活、奋发向上、积极进取、不懈努力的形象;表现在对工作的热爱,对知识的渴望,对生活的热情,和对学生的热心,让学生在辅导员的身上感受到力量和希望。

(2) 变换活动的内容、风格提高学生参与积极性。为了保持活动对大学生的吸引力,我们可以改变以往活动的内容和形式,适当增加内容的难度,力求形式的新颖独特,吸引更多学生的眼球,在可行的基础上进行创新能力的培养。

(3) 在要求上应对学生在完成基础学业之后提出更高的标准,并且根据学生的实际情况制定出新的任务,使之成为完成新任务而努力的学习。

(4) 充分利用相关的心理知识,对有特殊心理的学生及时进行正确的教育,做好后进学生的思想工作,帮助他们树立学习的信心。

三、毕业阶段(三年级)辅导员要引导学生完成知识向实践的转化

大三学年为高职学生大学生活的最后一个阶段,这个时期学生要为走出校园,(下转 55 页)

“十二五”天津港第三方物流发展研究

——以建设港口物流园区为例

李虹

(天津滨海职业学院, 天津市 300451)

摘要:“十二五”规划中提出大力发展第三方物流,优化物流业发展的区域布局,支持物流园区等物流功能集聚区有序发展。天津港是中国北方第一大港,作为滨海新区建设北方国际物流中心和国际航运中心的重要载体,已开始逐步通过建设物流园区的模式发展第三方物流,并已形成集装箱物流中心和散货物流中心。本文对上述两个中心目前的运作模式进行浅析,在此基础上强调天津港建设港口物流园区对发展第三方物流和形成北方国际物流中心和国际航运中心的重要意义,初步分析发展对策。

关键词:天津港; 十二五规划; 第三方物流; 物流园区

第三方物流是指委托人与第三方物流经营人通过签订物流服务合同将企业的物流业务外包,第三方物流经营人利用计算机系统和相关网络、信息技术提供并实现物流方案,方案的实现可能会全部或部分利用经营人外部的资源,委托人和第三方物流经营人之间是一种长期的伙伴联盟关系。

第三方物流是商品生产和流通以及国际贸易伴随信息技术高度发展的产物,是先进生产力发展的要求,已成为衡量一个国家现代化程度和综合国力的重要指标。港口第三方物流将是今后港口发展的一个重要方向,伴随着港口升级和功能多元化的趋势,港口必将发展成为集运输、转运、储存、配送、装箱、加工、货物装卸、仓储管理、多式联运及信息处理等功能于一体的第三方物流提供者。作为水陆交通枢纽的港口,发展第三方物流既符合现代经济发展的新趋势,又为自身发展开拓了新空间,是现代港口物流发展的必由之路。

一、建设物流园区是发展第三方物流的有效途径

“十二五”规划中明确指出加快建立社会化、专业化、信息化的现代物流服务体系,大力发展第三方物流,天津滨海新区又以建设“北方国际物流中心和国际航运中心”为自身功能定位,天津港作为这一定位的重要载体,为尽快实现这一功能定位,必须结合落实“十二五”规划,大力发展第三方物流。天津市“十二五”规划中提到“以海港、空港为核心,建设一批布局集中、用地集约的专业化物流园区”,在“建设北方国际航运中心和国际物流中心”部分,再次提出“建设航运物流网络体系,完善物流园区、物流中心等配套设施”。天津港应结合港口升级契机,充分利用枢纽港优势,发展社会化、专业化的物流园区,使之成为天津港发展第三方物流的有效途径。

“物流园区”这一概念最早兴起于日本,在我国则是从 2000 年前后开始兴起。2006 年以前,物流园区的定义都是千差万别,没有约定俗成的、公认的物流园区的定义。2006 年 12 月,我国在修订的中华人民共和国国家标准《物流术语》中,对物流园区的概念有了新的定义,即物流园区是为了实现物流设施集约化和物流运作共同化,或者出于城市物流空间布局合理化的目的而在城市周边等各区域,集中建设的物流设施群与众多物流业者在地域上的物流集结地。不同的研究者,由于各自研究目的、方法及侧重点不同,得出的物流园区的定义也不完全相同,但其内涵可以概括为以下两点:首先,物流园区是一个空间的概念。它是由位置上相对集中的多个物流组织设施与不同的专业化物流企业所构成的场所,具有产业一致性或相关性,是一个规模化、功能化的区域。物流园区是区域物流网络的集

作者简介:

李虹(1979—)女,天津滨海职业学院物流管理系讲师,研究方向:物流管理。

结点，处于物资转运的关键地区。其次，物流园区是具有经济开发性质的城市物流功能区域。通过物流中心、配送中心、运输枢纽设施、运输组织及管理中心和物流信息管理中心等综合性物流基础设施，为入驻的企业客户最终完成物流活动和实现物流服务提供基础性与增值性服务。

二、天津港物流园区发展现状与趋势分析

滨海新区在十二五规划中明确提出建设八大物流园区，包括开发区工业物流园区、保税区空港加工物流园区、天津港集装箱物流园区、天津港散货物流园区、南港化工物流园区、临港工业物流园区、大港建材物流园区和中心渔港物流园区，其中天津港散货物流园区和天津港集装箱物流园区属于港口物流的范畴。目前，天津港依据“南散北集”的发展战略，重点建设的占地 26.8 平方公里南疆散货物流中心和 7.03 平方公里北疆集装箱物流中心，形成港口第三方物流基础平台，以成本低、效率高、服务好的综合物流优势，增强吸引力，扩大服务面。天津港散货物流中心和天津港集装箱物流中心是港口物流园区的雏形，下面就其运作模式进行分析。

(一) 散货物流中心

散货物流中心有专用铁路线实现与腹地的连通，通过 10 公里长的输煤长廊，实现与港口的运输，采用机械化、现代化方式，如煤炭卸车机、长廊胶带机输送系统等保证散货的高效装卸，与此同时还可以对散货进行存储、加工，可实现煤炭的堆存、在线测量、精确计量、筛选、除杂、配煤、混煤和焦炭的各种加工，满足客户的个性要求，还能为客户提供必要的信息，集中办理有关散货业务的各种手续，提供散货水路运输（驳船和支线船运输）、陆路运输（铁路和公路运输）的货运代理服务。图 1 为散货物流中心运作模式流程图。

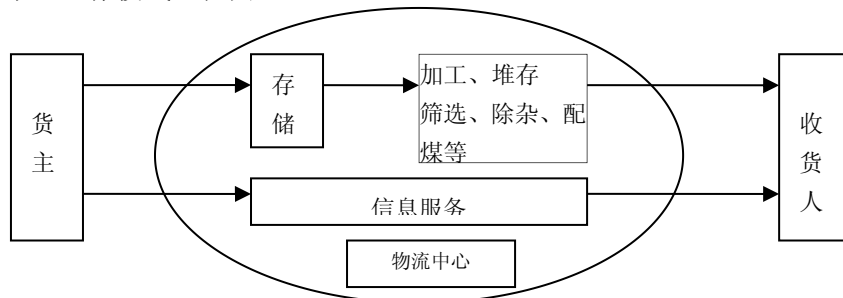


图 1：散货物流中心运作模式流程图

天津港散货物流中心与天津港南疆港区融为一体，可以保证南疆港区与散货物流中心充足的物流作业场地相结合，实现功能互补协调发展，使天津港从单一的货物交换，中转运输功能向集运输、仓储、加工、分拨、信息为一体的多功能发展，更好地实现港口第三方物流的功能。

(二) 集装箱物流中心

集装箱物流中心是以港口及周边区域的集装箱运输为依托，以降低成本，提高效率，改善集装箱物流服务水平为目的，实现对集装箱的装卸、堆存、拆装箱、配送、运输、流通加工等基本功能，和与之配套的信息、咨询、维修等综合服务功能的规模化、信息化的港口物流运行区域。

天津港集装箱物流中心位于天津港北疆港区，毗邻天津港保税区和天津经济技术开发区，与天津港集装箱码头紧密相连，囊括了现代物流、集装箱业务、国际贸易与航运服务、信息服务、铁路换装等多项服务功能，为客户创造和提供了良好的投资环境。

物流中心除提供一般集装箱物流服务如订舱、配载、制单、报关、报检、整柜及散货拼箱、集装箱的发货、接卸船提单签发、保险等服务，协调船、货、港的联系与平衡之外，还帮助客户设计运输方案、提供国际多式联运进出口货物“门到门”的代理业务，扩展物流增值服务空间。

国际物流业的发展预示着，进入 21 世纪，围绕主要枢纽港的物流园区将成为地区抢占金融、贸易、制造业中心的制高点，以北京市、天津市为中心的环渤海城市群人口超过 3000 万，城市发展水平在国内位居上游，是华北地区的工业和零售业中心，有着巨大的消费市场。根据对国内物流业的调研，目

前港口的物流业以服务外贸为主,以城市配送和企业配送为基础。天津港是大量进出货物集散地,具有物流园区形成的有利区位,而且拥有广阔腹地,在国内多个地区建立了内陆“无水港”,具备了一定的网络基础,发展物流园区的条件基本成熟。物流园区将众多物流企业聚集在一起,实行专业化和规模化经营,对物流企业发挥整体优势,促进物流技术和 Service 水平的提高,共享相关设施,降低运营成本,提高规模效益,将起到重要作用。

随着港口功能不断向多功能方向拓展,大力拓展以港口第三方物流为中心的全方位物流服务,抓住地区内企业的不同服务需求,是巩固天津港在华北地区流通贸易的核心作用及其海运装卸服务市场的中心地位和集装箱枢纽港地位的必然要求。天津港应抓住天津市将现代物流业作为支柱产业的契机,贯彻落实“十二五”规划中,“优化物流业发展的区域布局,支持物流园区等物流功能集聚区有序发展”的要求,整合港口、仓储和运输资源,通过信息化、网络化建设,加强港口服务,加快形成围绕集装箱码头和散货码头的现代港口物流园区。

参考文献:

- [1] 刘巡宇. 第三方物流企业的集装箱物流园区模式与实现. 硕士学位论文. 2009 年 12 月
- [2] 袁媛, 刘伟. 关于天津港集装箱物流规划的几点思考. 港工技术. 2010, 12 月
- [3] 代刚. 我国第三方物流的新进展. 市场周刊. 2007 年 2 月

[责任编辑 杜学森]

(上接 52 页) 走进社会做准备,而目前摆在学生面前的问题是以什么样的姿态走出校园,以什么样的心态走进社会,这就需要辅导员做好以下两方面的工作:

1. 抓住实习机会,引导学生完成自身角色的转变

实习是大学学习的重要组成部分,实习过程是学生由校园迈向社会的重要一步,在实习过程中,学生可以了解自身出现的问题,并及时有效的去解决问题,同时也是学生将大学三年学习的知识与实践相结合的过程。因此,到这一阶段辅导员要引导学生积极的把握实习机会,督促学生勤于思考,及时总结,不断的去提高自身的水平,完成知识向实践转化这一过程,从而达到培养学生由校园主人向社会主人转变的目的。

2. 通过就业知识的培训,引导学生就业认识的转变

(1) 从思想上给学生灌输就业的知识,使他们认识到就业就是要把学到的知识化为奉献社会的力量,同时还要明确在找工作的过程当中知识和综合素质的重要性。要通过会议、讲座等形式在大学前期进行就业指导,引导学生找到自己的兴趣点,从自身特点出发,结合性格能力测试、职业评估等专业考核标准帮助学生找到自己乐于从事并善于从事的目标职业,并提倡学生在平时的学习、学生活动之中有意识地培养自己的能力,为将来就业打下坚实的基础。

(2) 从理论上使学生懂得就业这一过程的曲折性,尤其是在找不到合适的工作或面临多个选择时应如何面对,加强学生辨别能力和耐挫能力的培养。让这些即将择业的学生树立正确的就业观,同时也要对之前年份的就业情况做一个汇总报告,让学生能够做到心里有底。其次是对这些学生进行一定的求职培训讲座,可以往届毕业生中就业较好的同学做一些经验介绍,包括面试、笔试环节中的技巧以及工作中应该注意的问题等。

(3) 从行动上帮助学生联系就业单位,搜集就业信息,指导学生为面试做准备,以达到学生顺利就业的目的。还要对求职学生做一些后续工作,如对招聘单位的把关、就业协议的签订是否完善等都需要辅导员认真进行审核。

综上所述,大学辅导员所从事的不只是事务性的工作,也谈不上举足轻重,但应该在其位谋其职尽其力。辅导员在干好日常工作的同时,还应该从不同时期学生的不同特点和发展需要出发,安排工作的重点,这样才能知行统一,达到践行的目的,最终成为大学生成才路上的领航者。

参考文献:

- [1] 李慧. 浅谈高校辅导员工作职责. 科教文汇. 2010. 6
- [2] 李武英. 积极做好高校辅导员工作. 职业技术理论研究. 2006. 24

[责任编辑 王洪军]

彩色树种在塘沽的现状调查与应用分析

李嘉明

(天津滨海职业学院, 天津市 300451)

摘要: 彩色树种在园林规划中具有重要的应用价值。本文介绍了彩色树种的定义和类型, 并以塘沽彩色树种的现状调查为依据, 对彩色树种的几种种植设计方式和色彩搭配的基本理论知识进行分析, 归纳了彩色树种在景观绿化应用上的特性。最后, 笔者根据塘沽本地园林绿化中彩色树种的发展情况提出了几点建议。

关键词: 色彩; 彩色树种; 乡土树种; 应用; 色彩搭配

在传统意义的园林体系中, 绿色毫无疑问是植物界中最普遍的颜色, “绿化环境”、“加强城市绿化”、“植树造林, 共建绿色家园”等口号标语一度成为 20 世纪末到本世纪初头几年城市大街小巷常见的字眼。无论是道路的绿化带, 常绿乔灌木栽植还是各种各样的模纹绿篱、迷宫以及随地形起伏而变化的草地, 都能体现出绿色作为主流色彩在色彩体系中的绝对统治地位。

然而, 随着国内城市化进程的不断加快和审美品位的提升, 人们对植物色彩的要求也越来越高, 单纯的绿化环境已经远不能满足群众的需要, 利用植物的多样性和观赏特性创造丰富多彩的景观效果, 在绿化环境的基础上更好的美化环境, 成为现代城市植物造景的发展趋势。

塘沽地处滨海新区核心, 近年来, 在加强绿化建设的同时, 彩叶植物逐步得到认可和广泛应用, 但由于受北方气候、地理位置、土壤以及栽培养护等因素的影响, 适宜生存并长势良好的彩叶植物种类并不多, 而这其中以彩色树种较为常见。

一、彩色树种的定义和分类

所谓彩色树种, 是指树木的叶片(或茎干)在生长季节或生长季节的某些阶段可以较稳定呈现如红色, 橙黄色, 黄色, 白色, 紫色或混合色等非绿色(排除生理、病虫害、栽培和环境条件等外界因素的影响)的树种。[1] 根据季相变化, 彩色树种可以分为常彩类, 春彩类, 秋彩类和冬彩类四种。常彩类的树种, 整个生长季节叶片的颜色都保持彩色而且比较稳定, 季相变化不明显, 是修剪彩篱、构建色块的绝佳材料; 春彩类的树种类型在塘沽并不常见, 主要以红色系为主; 秋彩类的树种为彩色树种中的主流类型, 以红色和黄色两大色系为主; 冬彩类树种主要体现茎干的色彩。

二、调查范围和结果

根据塘沽的实际情况, 对河滨公园、紫云公园、渤海儿童世界、海门园、石油研究所、鸿正家园、火车站广场等地进行实地调研, 收集大量资料, 对长势较好的 17 科 31 种彩叶树种种类、生长状态及色彩呈现进行了详细记录, 并在此基础上对其应用情况进行了分析研究, 为今后的树种规划、色彩搭配和植物景观设计提供一定的参考依据。

三、彩色树种在塘沽城市造景中的应用性分析

在调查中发现, 塘沽城市园林中较为常见的彩色树种是秋彩类和常彩类的树种, 并且在配置的过程中经常与建筑、雕塑、水体等构成要素相结合。在种植设计上, 根据景观形态和组合方式的不同, 彩叶树种可分为孤景树、对植树、树列、彩篱或模纹、树丛、群植等几种常见类型。

(一) 孤景树 选用树姿优美, 色彩鲜艳, 株型高大丰满或具有芳香性的树种, 作为园林局部空间的主景, 发挥景观的视线引导作用。可用作孤植的彩色树种主要有: 白皮松, 银杏等。

作者简介:

李嘉明(1981-)男, 天津滨海职业学院园林专业讲师, 研究方向: 园林植物与景观规划。

(二)对植树 沿构图中轴线两侧栽植两棵树或树丛，树木种类、布局方式相同，体量相当。一般作为配景衬托主景，也可形成夹景，增加景观的宏伟感和深远感。多用在纪念性的或庄严性较强的场所，如塘沽管委会办公楼前政通广场。(见图 1)



图 1 政通广场

(三)树列 沿直线或曲线纵向排列的树木景观，主要用于道路两旁的行道树以及湖岸边上树木的等距栽植。[2]景观形态简洁明快而不单调。常见的列植的彩色叶树种有旱柳、银杏、白蜡等。

(四)彩篱或模纹 塘沽常见的金叶女贞、紫叶小檗等植物株丛紧密，抗盐碱性较强，且耐修剪，是很好的彩篱植物材料。既可以单独构成园林空间，又可与其他绿色植物相搭配，形成美丽的花纹图样。现在塘沽的城市公共绿地、小游园、居住区、公园等地几乎随处可见大叶黄杨、紫叶小檗、金叶女贞修剪或组合的绿地配置效果。

(五)群植或片植 将彩叶树种成片栽植，注重层次结构和色彩的搭配，达到成林的规模。这就要求树木不仅要有个体的形态美，还要具有组合的群体美，这样才能营造出较有气势的效果。比如：塘沽的紫云公园主要是火炬树、栾树等大片秋色叶树种以及一些花灌木的混交林。独特的叶色和姿态使得植物群落一年四季都很美，尤其是一到秋天，层林尽染，一片红黄绿交替的景象，十分壮观。

四、彩色树种的色调搭配原理

色彩的对比调和是彩色树种搭配的重要内容，园林上常用歇茹尔色环作为色彩搭配的理论依据。(如图 3 和图 4)

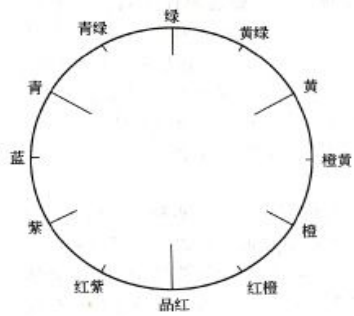


图 3 歇茹尔色环

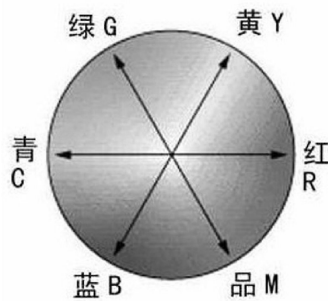


图 4 彩色色轮

从图中我们不难看出，线段按长度分为三类：最长的为一次色（原色）：品红、黄、青；长度其次者为二次色（一次色两两等量混合形成的间色）：橙、紫、绿；长度最短者为三次色（相邻的一次色与二次色再等量混合形成的间色）：紫红、红橙、橙黄、黄绿、青绿和蓝。色环中，通过圆心的直径两端所指色彩互为补色；一次色之间互为邻补色。同理，二次色之间也互为邻补色。三次色中，位于补色两端的颜色称为邻补色。利用补色搭配的彩叶树种，颜色鲜明，对比强烈，富有感染力。[3]利用邻补色搭配的彩叶树种对比不如补色强烈，而更添温和之感，相互对立效果减弱，映衬效果增强，更具整

体性。

五、彩色树种搭配的特点

彩叶树种的搭配既要与生长的环境条件相适应,又要展示其个体美和群落美的效果,体现植物的观赏特性,可以说它兼备了种植设计的生物学特性与艺术性的特点。

(一) 树种搭配体现生物学特性

彩色树种搭配的生物学特性主要表现在光照对色彩产生的影响上。由于一天当中不同时刻光照强度不同,人们的视觉感受也不相同。清晨和傍晚光线照射的地方,会使原本叶色为红色或黄色的树种色彩变得更加鲜艳夺目;正午树荫下的背光处,对于叶片为白色或紫色的树木,色彩效果会明显的增强。[4]此外,有些彩叶树种对光照要求比较敏感。比如:美国红栎要求全光照条件下才能体现其色彩美,而一旦处于光照不足的半荫或全荫条件下,叶片颜色就恢复成绿色;花叶玉簪较适应半荫的环境,如果发生光线直射的情况,很容易引起植物的生长不良甚至死亡;[5]再比如棣棠、红瑞木较耐荫,可植于林下,尤其是在冬季,红绿相间的枝条映衬在雪中,色彩纯正,为单调的冬季增添亮丽的色彩。

(二) 色彩体现园林的时空艺术

色彩的时间艺术主要体现在彩色树种叶片的季相变化上。比如常见的秋色叶树种在生长的不同时期叶片表现出不同的色彩:春天吐出嫩绿叶,夏天变成深绿色,秋天变红或变黄,最后直到脱落。色彩的空间艺术主要是与周边空间的相适应。一般来说,深色叶树种适合在小空间栽植,因为深色可以使人有种远离的趋势和收缩空间的感觉,多用于封闭、半封闭的园林绿化;浅色叶树种则多用于大空间,可以拉大空间,与场地达到平衡,使人有种靠近的趋势,多用于开敞的平地绿化。

六、前景与建议

彩色树种对于丰富塘沽城市绿化色彩和构图,美化环境发挥着越来越重要的作用。同时,与草本花卉相比,彩色树种栽培简单、管理方便,一次栽植可以多年观赏,成本较低,再加之其树形优美,适合不同季节的景观布局,易于形成大面积的群化景观效果等优点,成为目前塘沽园林的发展趋势和新宠。当然,塘沽城市的彩色树种应用上还存在一些问题,比如:为追求异域风情或一时的景观效果,盲目引用外来树种,造成树种成活率低;彩色树种数量少等情况。笔者根据塘沽城市园林的现状提出以下几点建议:

(一) 坚持适地适树的原则,加大乡土彩叶树种的开发和栽植力度。

(二) 加强彩色树种的引种驯化和新品种培育工作。比如:金叶皂荚,黄金平铺圆柏等新品种可以尝试在塘沽种植。

(三) 适度扩大苗圃中彩色树种苗木的生产比重。

参考文献:

- [1] 袁涛. 彩叶植物漫谈. [J]. 植物杂志, 2001(5): 12-13.
- [2] 李随文. 彩叶树种在北方园林景观中的应用与选择. [J]. 现代农业科技. 2007(23): 52-53.
- [3] 刘灿, 张启翔. 色彩调和理论与植物景观设计. [J]. 风景园林. 2005(2): 48.
- [4] 王彦, 胡希军. 色彩原理在植物造景中的应用. [J]. 北方园艺. 2010(10): 146-148.
- [5] 袁荣焱. 彩叶树在植物造景中的应用 [J]. 现代农业科技, 2007(3): 32-33.

[责任编辑 李煦]

对增强学报办刊质量的若干思考

姜军

(天津滨海职业学院, 天津市 300451)

摘要: 学报是高职院校学术交流、教改总结的平台, 是展示科研水平和办学特色的重要媒介, 因此办好学报, 提高办刊质量, 对学院学科专业、教师队伍的建设及提高学院办学水平和教师科研能力, 有着促进作用。

关键字: 高职学报; 质量; 建设

高职院校的培养目标是造就一批技术应用和实践能力强, 面向生产、建设、管理、服务第一线的高素质技能型专门人才; 技术应用性是指本科院校工作的中心是教学与科研, 而高职院校则应更多地侧重于专业领域技术应用能力的培养与掌握。因此, 高职院校学报在本质上是反映本校教学科研成果、学科建设、专业教学、校企合作、工学结合、顶岗实践等为主的刊物。高职院校学报应当努力为高职教育的发展与产学研结合服务。

但作为高职院校的有机组成部分, 高职院校学报在整个高校学报群体中还处于弱势, 其科研实力、教学水平及条件决定了高职院校不可能像普通高校那样拥有庞大的作者群及丰富优质的稿源。面对这些压力, 高职院校学报的发展有赖于高职院校的科研与教学, 有赖于高职院校全体教职员的支持, 有赖于学报编辑的积极探索与创新。这就决定了学报编辑工作最终要为高职院校的科研、教学及整体办学服务。

一、推动学科建设

办学特色是高职院校发展的关键, 每所院校都有自己的重点、特色和优势学科, 这些学科建设的好坏往往决定了院校未来的命运。影响学科建设的因素很多, 既需要资金的投入, 又需要相关课程和师资的完善, 更需要相关研究的支持。为了促进学科建设与研究, 学报应发挥自身优势, 考虑学科建设的需要, 设置最能体现重点、特色与优势学科的专栏, 加强对相关重点学科的研究。在约稿和选稿时, 也充分考虑到学科建设的需要, 多刊登最能体现重点、特色与优势学科的最新研究成果。这样既可以调动校内教师与科研人员将重点研究方向放在本校重点、特色和优势学科上。

学报通过开辟充分体现本校教学特色的教学研究栏目, 为本校广大教师提供一个教研的平台, 尽可能发表他们教学研究的最新成果, 吸引他们积极从事教学研究, 提高广大教师从事教学研究的积极性。最新教学研究成果在学报的发表, 还可以达到相互交流、资源共享的目的, 不断完善教学研究的最新理论, 从而提高教学水平和人才培养质量。除教学研究外, 科技成果的发明与研究也是高校承担的一项重要任务, 高职院校更是如此, 承担着大量生产第一线技术创新的研究。这些科研成果要得到社会与企业的认可, 并迅速转化为现实的生产力, 必须要形成文字, 并通过相关媒介向社会公布。

二、确定栏目主题

办刊最重要的手段是办栏目。在为栏目组稿时不能单纯从现稿中筛选, 因为现稿不一定能形成中心, 相互呼应或互补。办刊者要使栏目特色鲜明、突出, 就要主动出击, 广泛了解与栏目相关的研究动向, 从现有稿件中、从本校与同类院校的研究中、从社会相关焦点中捕捉可展开的热点, 形成主题, 并多方组稿, 及时发现有价值、有新意的文章, 重点推介, 以引起研究者的注意, 为下一步继续展开起一个好头。

作者简介:

姜军(1971—)女, 天津滨海职业学院科研处助理研究员, 研究方向: 学报编辑。

高职学报为地方社会发展服务,为地方经济建设、文化建设服务是义不容辞的重任,也是体现自身价值的一个重要方面,也是高职学报生存的一个空间,是高职院校自身特色的一种体现,也能体现自己的优势。高职学报可以刊载研究当地的文化建设问题、经济问题、旅游问题、重点工程建设问题、城市建设问题的文章,找出各领域发展中的“症结”,为本地区的可持续发展提出战略对策和建议,为地方政府的宏观决策提供依据。

目前《天津滨海高职教育》坚持开辟“滨海新区研究”栏目,重点刊登涉及滨海新区经济建设、社会发展、人文社科等研究范围的文章,但稿源基本来自院内教职工,缺乏来自社会各阶层专家学者的理论观点。学报可以吸引校外学者或专业人士、行业中人士参与该栏目的建设,多出有分量的文章,形成特色优势和亮点。

三、提高教师科研水平

师资队伍建设是高职院校的一项重要建设任务。就目前来看,不管是在职教师,还是从校外引进的兼职教师,面对的共同问题是他们的科研水平难以跟上教学需求,亟需得到提高。学报可以发挥自身优势,积极参与教师队伍的建设,使其成为教师队伍建设的重要基地。培养青年教师、科研人员,造就一大批新的学术研究人才是学报义不容辞的责任。很多教师思想火花活跃,进行科学研究的积极性很高,但科研方法尚需规范、水平尚待提高,研究成果会存在一些瑕疵。学报可以充分利用自身的专业知识,对广大教师进行科研的指导,包括选题、学术论文与研究论文的撰写等,使他们能较快掌握科研成果转化的规律,提高教师从事科研的积极性,为其今后走上科学研究的大舞台奠定良好的基础。

另一方面,在影响教师科研能力的因素中,教改论文、研究报告等学术论文的规范性撰写是最为直接的。很多教师有很高的教学水平,也有很多最新的科研成果,但由于没有掌握科研论文的撰写规范,难以将其撰写成文、及时发表,造成了不可估量的损失,或最新的科技成果难以得到社会企业的认可和投入实际应用,或先进的教育教学经验与理念未能得到同行的认可和本校教师的共享。作为学术论文编审和发表的一个平台,学报掌握了大量科研论文、研究报告撰写规范,对学术论文的投稿要求也相当熟悉,因此,学报可以充分发挥自身掌握的编辑学、逻辑学及其学术论文规范等知识,通过开展专题讲座等多种形式对广大教师进行这方面的专业指导,尤其是科研论文、研究报告的撰写、投稿等进行规范性指导,提高教师的科研能力,发表高质量的科研论文,提高教学水平。

学报应组建自己的核心作者队伍,从物质和精神上鼓励长期致力于某一领域研究并取得相应成果的教师积极参与科研创新与教学实践。并关注校内校外的教学科研成果,关注各层次的教学科研课题组成员,及时了解其科研进度,帮助他们尽早将成果公之于众。

总之,学报从本质上讲是服务性的,必须立足于高职教育及其特有专业的发展需要,围绕职教特点、专业特点、学科特点、学校特点、地区特点来选择定位,体现应用性为主、学术性兼顾的自身要求,发挥学校及其相关资源的优势,使学报的特色有坚实的基础、拓展的空间、强化的后劲。同时高职院校应将学报看作教学与科研工作的重要组成部分,把办好学报纳入学校整体建设规划中,采取有力措施办出自己学报的特色,充分发挥高职院校学报为本校教学科研服务,为发展学校、宣传学校服务的作用。

参考文献:

- [1]朱 斌.高职院校学报特色办刊初探.职业圈.2007,(13)
- [2]孙中涛.论学报在国家示范性高职院校建设中的作用.宁波职业技术学院学报.2010年1期

[责任编辑 杜学森]